



Deelgebied Berkel & Bolksbeek

Streekgids Achterhoek

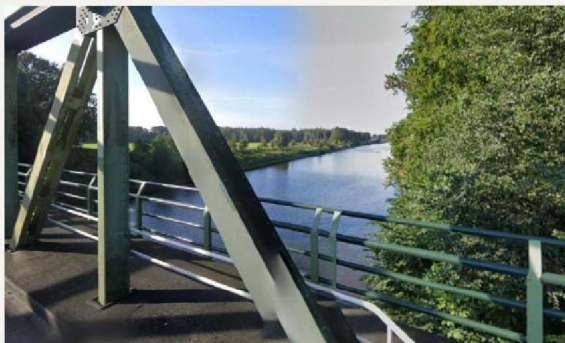
Deelgebied Berkel & Bolksbeek

Motto: Gelderlands kleinste rivier

Karakteristieke foto's



De Lochemse Berg, bron: Google Streetview



Het Twentekanaal bij Gelselaar, bron: Google Streetview

Legenda

Landschapstypen

	Veenontginning
	Polderlandschap
	Ingepolderde uiterwaarden
	Oeverwallandschap
	Kommenlandschap
	Uiterwaardenlandschap
	Rivierweide
	Hooiontginningen
	Kampenlandschap
	Essen
	Natte heide en broekontginningen
	Droge hei en bosontginningen
	Zandverstuivingen
	Heide
	Bos
	Landgoed of buitenplaats

	Kassen
	Militair terrein
	Spoorlijn
	Voormalige spoorlijn
	Grote wegen
	Dijken
	Slaperdijken/voormalige dijken
	Terp
	Stuw
	Gemaal
	Oud fabrieksterrein
	Oude windmolen
	Oude watermolen
	Kasteel of landhuis
	Beeldbepalende boerderij
	Motte/Schans/Burcht
	Verdwenen dorp
	Waardevolle open ruimte
	Historisch stadscentrum
	Rijksstraatweg
	LIMES met (vermoedelijke) forten of bewoningsplaatsen
	Linies met forten, verdedigingslijnen en inundatiegebieden
	Recreatieparken
	Toeristische attractie/Museum
	Jachthaven
	Veerpont

INTEGRALE KWALITEITSKAART



LANDSCHAPPELIJKE KARAKTERISTIEK

KERNKWALITEITEN

Zacht glooiend dekzandlandschap met lokale stuwwalcomplexen en beekdalen

Het gebied is een aaneengesloten zacht glooiend dekzandlandschap, doorsneden door oost-west stromende beken. In het gehele gebied komt, met name in het oude cultuurland met essen, beken e.d. veel microreliëf voor. Op de rand van het IJsseldal ligt een reeks kleine rivierduinen. Plaatselijk liggen kleine stuwwalcomplexen, zoals de Lochemse berg en de Needse berg. Ook zijn de vele dekzandruggen in het gebied, met vaak hoge bouwkampen en steilranden, erg beeldbepalend. Verder ligt aan de oostkant van het gebied de rand van het Oost-Nederlands plateau.

Gevarieerd, overwegend kleinschalig agrarisch cultuurlandschap

Op de van oudsher drogere goed bewoonbare plekken in het landschap ligt een essen- en kampenlandschap, met karakteristieke kleine boerendorpen en -gehuchten met grillige wegen en beekjes tussen essen en kampen. Een aantal voorbeelden van zulke dorpen zijn Gelselaar, Geesteren en Linde, waarvan enkele een beschermd dorpsgezicht hebben. Gelselaar en Geesteren hebben, ondanks vele ontwikkelingen, met hun losse bebouwingspatroon en de hen omringende goed herkenbare essen, een hoge ruimtelijke kwaliteit en ensemblewaarde.

Op de natte rijke gronden langs de Berkel en de Bolksbeek liggen de open rivierweiden, waar het hooi voor het vee groeide. Aan weerszijden van de beken liggen hoge essen en kampen.

De van oudsher natte en arme heide- en broekgronden

waren lange tijd onontgonnen en in extensief gebruik. Met de komst van kunstmest zijn ook deze gronden ontgonnen. Karakteristiek voor deze landschappen zijn de rechte beplante wegen.

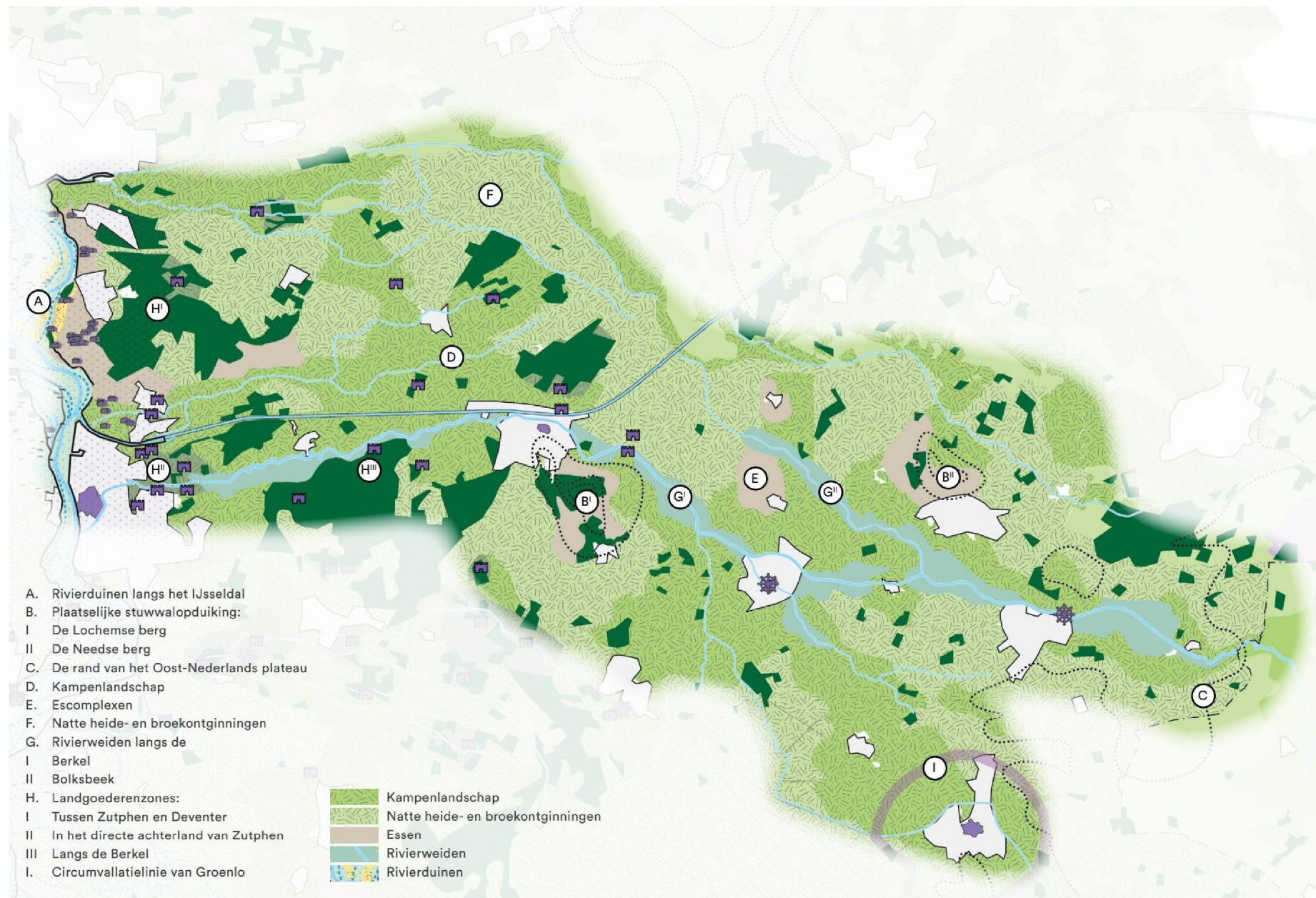
Bijzonder is de samenhangende eenheid van hooggelegen beboste en besloten stuwwalkern van Lochemse berg met flankerend een reeks van open essen.

Landgoederen in het achterland van Zutphen

De stad Zutphen was lange tijd een belangrijke machtcentrum in dit deel van Nederland. Als gevolg hiervan zijn er in verschillende zones rondom de stad veel landhuizen en buitens gebouwd door de vooraanstaande burgers. In het directe achterland van Zutphen liggen een aantal historische buitenplaatsen die dichtbij de stad, samen met Landgoed de Voorst, een mooie gordel aan de noord-oost rand van de stad vormen (o.a. Klaphek, Den Dam, Eefde, Het Velde, Welgelegen, 't Barge). Tussen Deventer en Zutphen, rond Gorssel, liggen Huis 't Joppe, Dorth, Oolde en het Ross en langs de Berkel liggen de Velhorst, Boekhorst, 't Walien, Nettelhorst en de Heest. Deze landgoederen hebben in deze zones gezorgd voor een aaneengesloten kleinschalig landgoederenlandschap met lanen, bossen en tuinen.

Agrarisch erfgoed

Karakteristiek voor de Achterhoek zijn de knoopen met historische boerderijen. De historische boerderijen komen veelal voor in gehuchten, als los gegroepeerde zwermen.



OPENHEID, BESLOTENHEID & RUIMTEBELEVING

KERNKWALITEITEN

Open es-complexen en beekdalen

De open ruimtes in het gebied worden van oudsher gevormd door de grote dorpsessen, maar ook de kleine éénmansessen/kampen. Deze zijn vaak omgeven door beplanting en bebouwing en zo duidelijk begrensd. De rivierweiden rond de Berkel en de Bolksbeek vormen langgerekte open ruimtes in het gebied.

Half-open coulissenlandschap

Karakteristiek voor de Achterhoek is het halfopen coulissenlandschap van weilanden en akkers met daar omheen een grote variëteit aan landschapselementen, zoals lanen, bosjes en erven met boerderijen en schuren. Deze kleinschaligheid heeft een grote waarde voor het landschap.

Uitgestrekte aaneengesloten bossen in het achterland van Zutphen

De landgoederen rondom Zutphen vormen samen aaneengesloten kleinschalige landschappen met grote bossen en houtwallen, wat zorgt voor een besloten landschap.

Zichten op en vanaf de stuwwallen

De twee kleine stuwwalopduikingen de Lochemse en Needse berg liggen als opvallende heuvels in het landschap. Vanuit het landschap zijn ze van veraf te zien en van de stuwwallen heeft met lange zichten over het landschap.

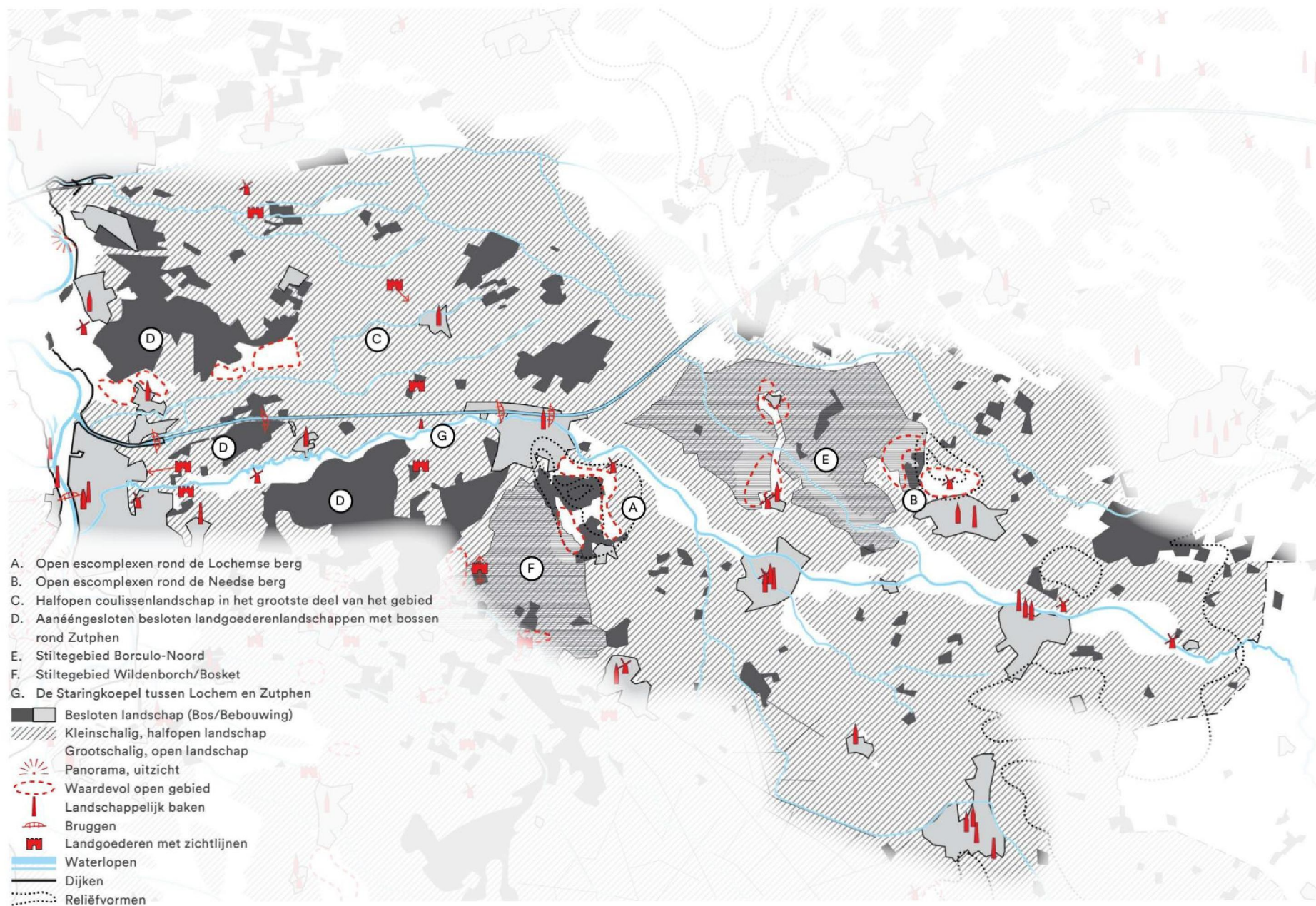
Landschappelijke bakens

Bakens in het landschap worden gevormd door de kerk

torens van de dorpen en steden en enkele molens op de open essen. Ook de bruggen over het Twentekanaal en het sluiscomplex bij Eefde zijn bakens in het landschap. Daarnaast vormt de Staringkoepel tussen Lochem en Zutphen een herkenningspunt. Langs de Berkel zijn sommige landgoederen markante bakens, met fraaie zichtlijnen, zoals bij Huis de Voorst en Warnsveld bij Zutphen.

Stilte & donkerte

In de Achterhoek zijn twee gebieden aangeduid als stiltegebieden. Hier wordt de stilte en rust beschermd door beleid op het voorkomen of beperken van geluidshinder. Ook buiten deze formeel aangewezen stiltegebieden overheerst in veel gebieden de rust en donkerte. Dit vormt een belangrijke kwaliteit in de beleving van het gebied.



ORDENENDE STRUCTUREN

KERNKWALITEITEN

Vlechtende structuur van splitsende en samenvloeiende beekdalen

Centraal door het gebied stroomt de Berkel als een kleine rivier, van het brongebied in Duitsland tot de uitmonding in de IJssel in Zutphen. Langs de Berkel zijn verschillende handelskernen ontstaan, zoals Lochem, Borculo, Eibergen en Vreden en Stadtlohn in Duitsland. Daarnaast stromen er nog kleinere beken in oost-west richting door het gebied, zoals de Bolksbeek, Schipbeek en de Heunerbeek. Het watersysteem wordt gevormd door deze beken en talloze zijbeken.

Twentekanaal als een autonome structuur min of meer parallel aan de Berkel

Het Twentekanaal verbindt Enschede/Almelo met de IJssel bij Zutphen en is een belangrijke vaarverbinding. Aan het kanaal staat een gevarieerd beplantingsbeeld, passend bij de gevarieerde beplanting van het landschap. Verder kent het Twentekanaal een karakteristieke reeks van betonnen boogbruggen en stalen liggerbruggen over het kanaal. Bij Eefde ligt het sluiscomplex naar de IJssel.

Radiale wegenstructuur van grote en kleine esdorpen

Karakteristiek voor het essen- en kampenlandschap zijn de dorpen en steden met een radiale wegenstructuur. Onder andere Groenlo, Ruurlo, Borculo, Eibergen en Neede hebben zo'n structuur.

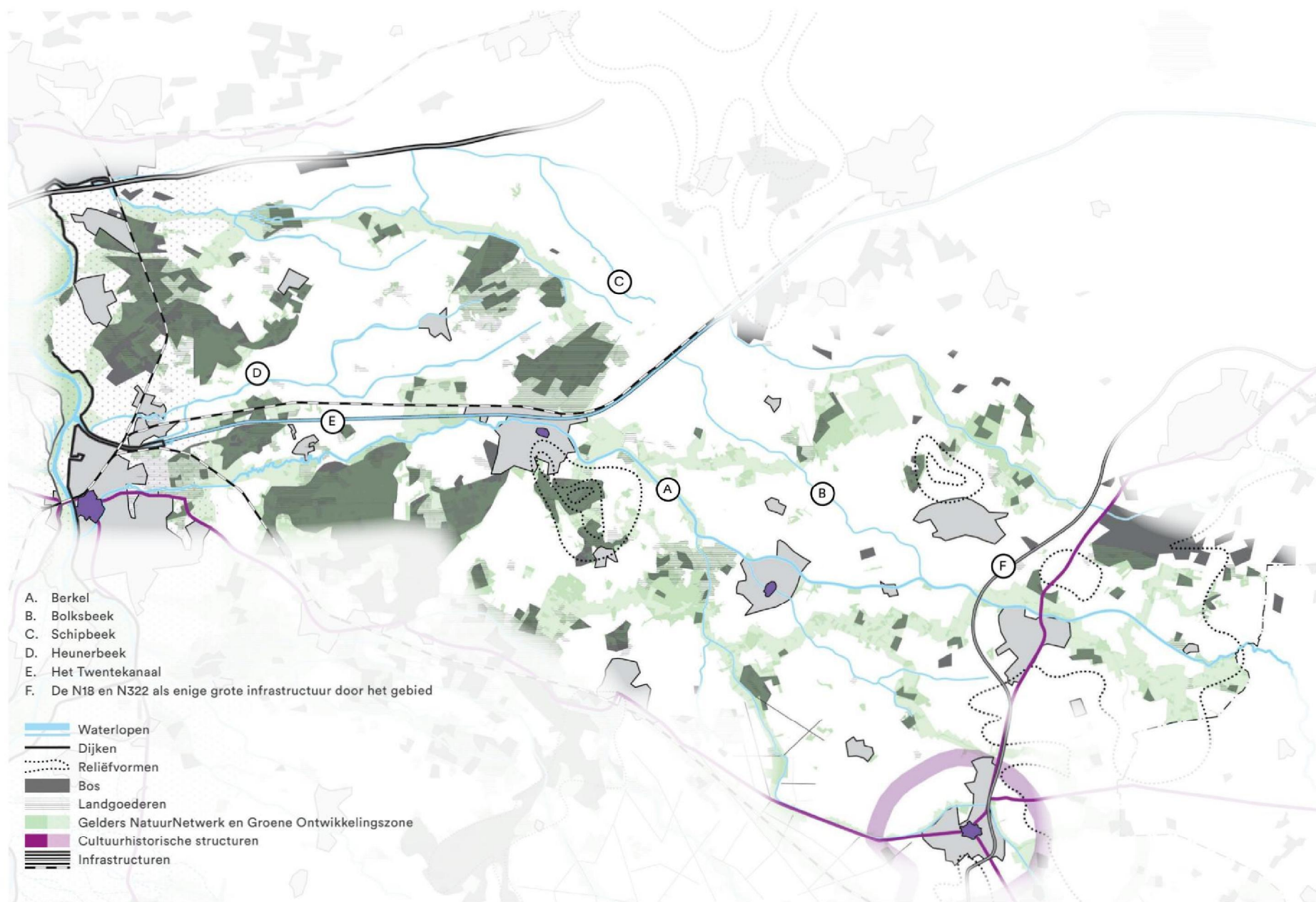
Beperkte doorsnijding door auto(snel)wegen

De ontsluiting van het gebied wordt vooral verzorgd door lokale wegen die verweven zijn met het land-

schap. De N332 (ten noorden van Lochem) en de N18 (bij Eibergen) vormen hoofdwegen die autonoom door het gebied voeren en een barrièrewerking hebben voor mens en dier.

Circumvallatielinie van Groenlo

Rond het vestingstadje Groenlo, of destijds Grol, is tijdens een belegering van de stad rond 1630 door de Staatsen een circumvallatielinie aangelegd op ongeveer 3 km van de stad. Deze had als doel dat mensen uit Grol niet konden ontsnappen, maar ook ter verdediging van de belegeraars tegen eventuele hulp van buitenaf. Er zijn verschillende schansen gebouwd langs de linie, waarvan nog enkelen herkenbaar zijn in het landschap.



STAD-LANDRELATIES

KERNKWALITEITEN

Relatief luv gebied in achterland van Zutphen

Het overgrote deel van het gebied ligt op relatief grote afstand van doorgaande (snel-)wegen als de A1 en de N18.

Langs het Twentekanaal heeft zich door de tijd bedrijvigheid ontwikkeld wat nog steeds zichtbaar is in de ligging van de bedrijventerreinen van Zutphen en Lochem.

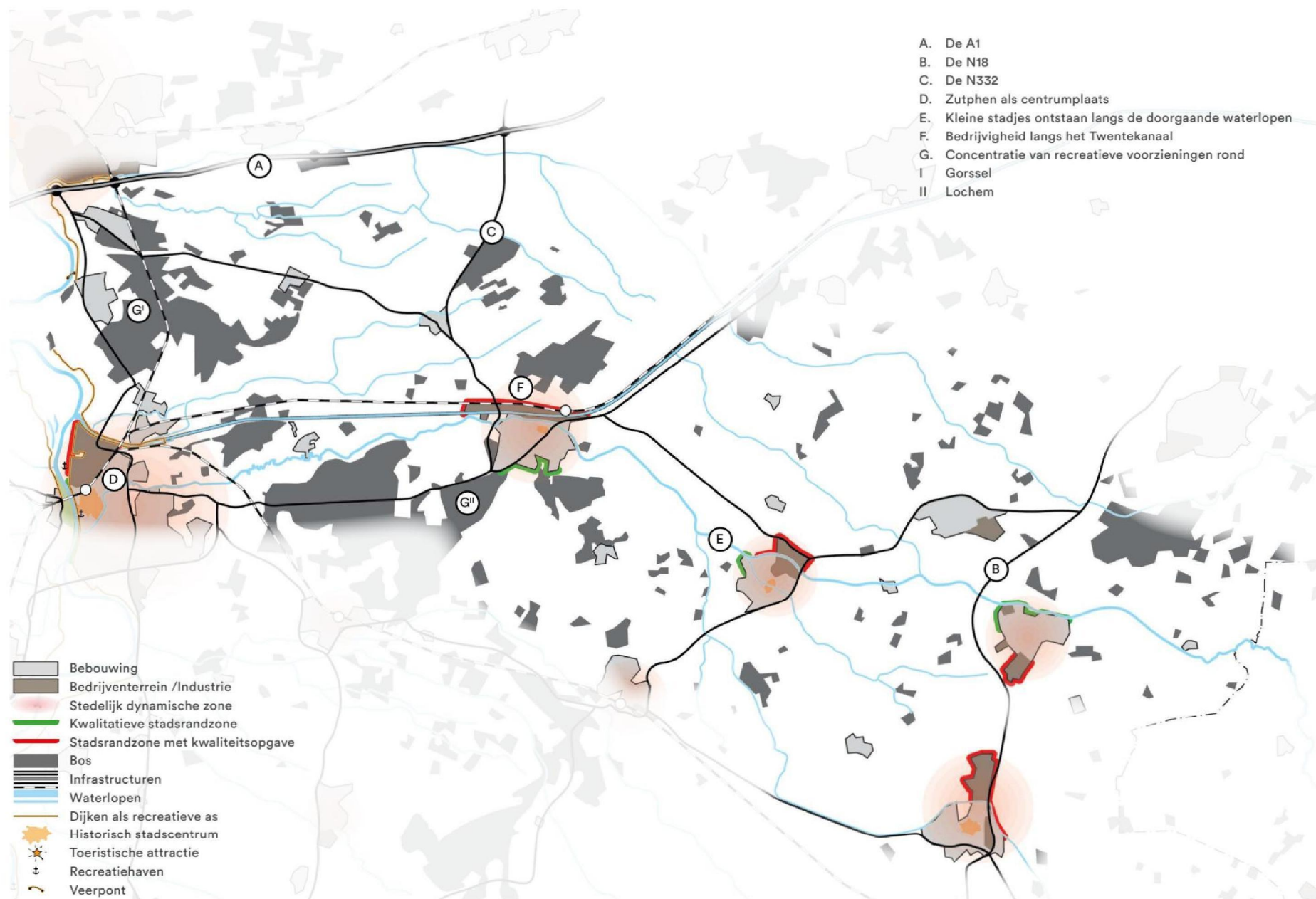
Het gebied is voornamelijk landelijk met verstilde dorpen en buurtschappen en een aantal middelgrote kernen langs de Berkel met regionale voorzieningen, als Lochem, Borculo, Eibergen en Neede. Zutphen vormt de centrumstad in het gebied.

Kleinschalig recreatief medegebruik verweven met het landschap

In het gebied vindt op kleine schaal recreatie plaats met campings, B&B's en fietsers en wandelaars.

Rond Lochem en Gorssel liggen concentraties van recreatieve voorzieningen.

De stadjes Lochem, Borculo en Groenlo hadden een historische vestingfunctie wat heeft geleid tot een compacte historische kern.



ONTWIKKELDOELEN & -PRINCIPES

De generieke ontwikkeldoelen voor Gelderland, zoals beschreven in de Koepelgids, zijn vertaald naar onderstaande ontwikkelprincipes voor het deelgebied. Soms zijn verkleinde beelden uit referentieprojecten opgenomen als indicatie. Bekijk voor de leesbare versie van deze beelden de referentie.



Versterk landschappelijke karakteristiek



Maak reliëf & ondergrond weer sturend



Ontwikkel kleine waterlopen als fijn netwerk



Draag bij aan het natuurnetwerk van Gelderland



Geef elke stad en dorp zijn eigen kleur



Geef stads- & dorpsrandzones vorm

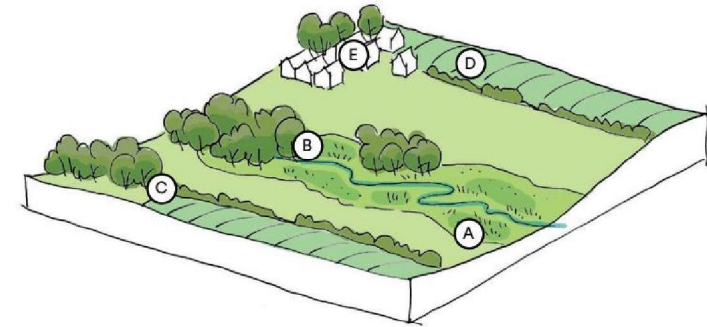


Versterk de recreatie & toegankelijkheid

Maak het Berkelsysteem meer manifest: van smalle lijn naar brede zone

Ontwikkel een klimaatrobuust systeem voor het hele Berkelsysteem, van de hoofdlopen tot de haarvaten, van de natte laagtes tot de infiltratiegebieden:

- Ruimtelijke ontwikkelingen dienen voort te bouwen op de fysieke kenmerken van de ondergrond; zoals het watersysteem (droge ruggen, kwel-gevoede laagtes) en de bodemopbouw;
- Op de hogere ruggen worden functies gesitueerd die gebaat zijn bij droge omstandigheden, zoals stedelijke functies (woonwijken, bedrijventerreinen, sportvelden), akkerbouw etc. Functies zijn zodanig ingericht dat regenwater maximaal kan infiltreren in de bodem (water vasthouden in bodem en kwel in laagtes stimuleren);
- De laagtes (beekdalen/broekgebieden) worden vernat. Het opkwelende schone kwelwater wordt zo lang mogelijk vastgehouden en optimaal benut voor natuur. Het grondgebruik past zich aan de natte omstandigheden aan: zoals bijvoorbeeld extensieve landbouw;
- Als er na een zorgvuldige afweging van belangen toch stedelijke functies worden ontwikkeld in de laagtes dan kennen deze een adaptieve inrichting waarbij de natte omstandigheden maximaal worden benut voor het ontwikkelen van een onderscheidende identiteit van woonwijk of bedrijventerrein;
- Bijna alle beken zijn ook ecologische verbindingzones. Versterking van deze evz-functie door hermeandering en vernatting van het beekdal (o.a. KRW-opgave) in combinatie met recreatieve toegankelijkheid en beleefbaarheid;
- Markeer de randen van de beekdalen, door het ontwikkelen van opgaande landschapselementen op de overgang van hogere naar lagere gronden.

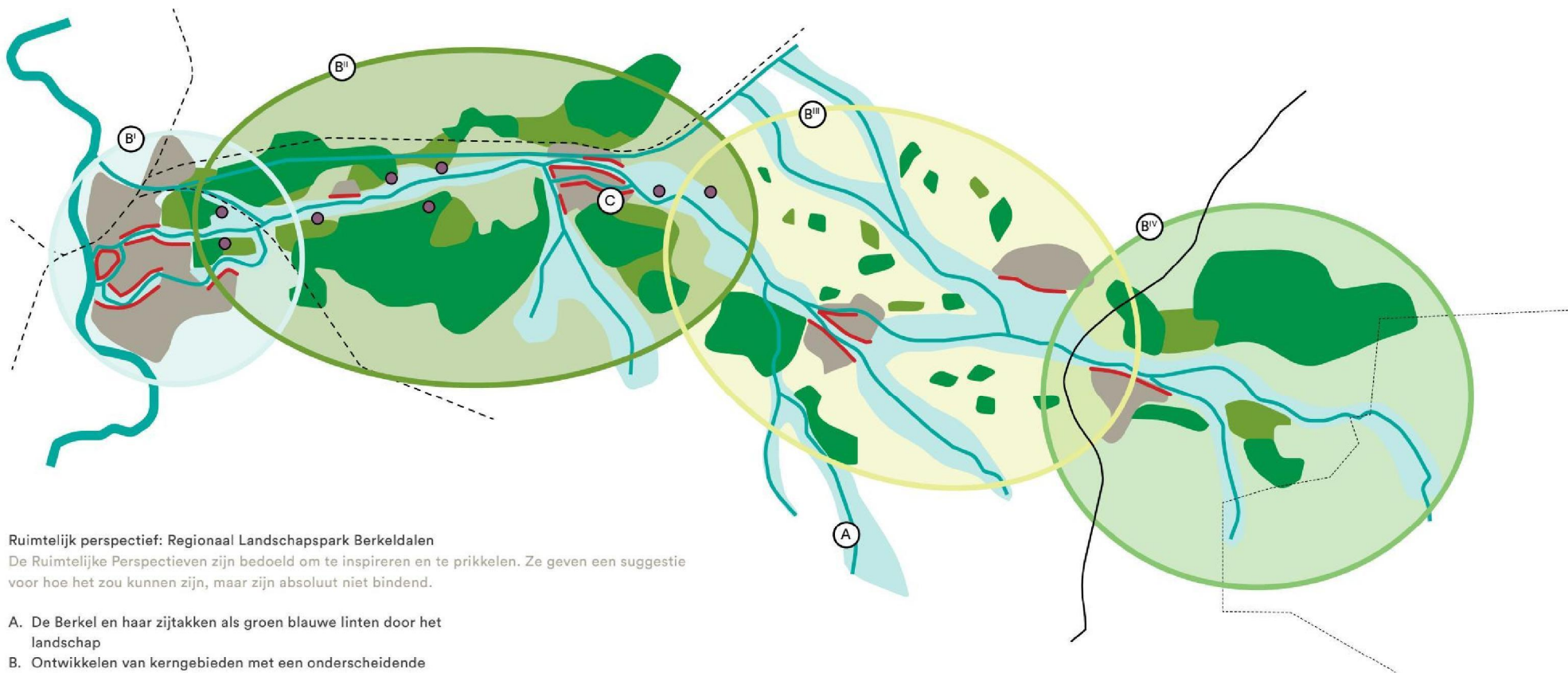


- A. Kwelwater uit laten treden en vasthouden in de laagte
- B. Ontwikkelen van broekbossen en natte schraalgraslanden in de laagte
- C. Vergroten inzijsing op de rug: loofbossen, akkers, heide
- D. Reliëf accentueren: beplanting op steilranden
- E. Stedelijke functies op de hogere ruggen

- Verbind de beekdalen met de dorpen en steden:
 - Geef dorpen en steden langs de Berkel een gezicht naar het water door het ontwikkelen van passende bebouwing gericht op de rivier;
 - Ontwikkel de beekdalen als onderdeel van het uitloopgebied rondom de dorpen en steden door het ontwikkelen van het routenetwerk en de recreatieve voorzieningen aan het water;
 - Ontwikkel een doorgaande recreatieve structuur langs de grote beekdalen: te voet, te fiets en deels per boot (zompen).



Referentiebeeld stedelijke functies in laagtes: woonwijk met adaptieve inrichting, bron: www.bouwadaptief.nl



Ruimtelijk perspectief: Regionaal Landschapspark Berkeldalen

De Ruimtelijke Perspectieven zijn bedoeld om te inspireren en te prikkelen. Ze geven een suggestie voor hoe het zou kunnen zijn, maar zijn absoluut niet bindend.

- A. De Berkel en haar zijtakken als groen blauwe linten door het landschap
- B. Ontwikkelen van kerngebieden met een onderscheidende identiteit gebaseerd op de landschappelijke karakteristiek
 - I. Berkeldelta Zutphen e.o.
 - II. Berkellandgoederen
 - III. De vlechtende Berkel
 - IV. Weids Berkeldal tussen de bossen
- C. Dorpen en steden verbonden met de river: waterfronten, routes en verblijfsplekken aan de rivier

Voor meer informatie en inspiratie:

- Beleef de Berkel - Hermeandering Berkel, Waterschap Rijn en IJssel
- Ruimte voor de Vecht / Vechtpark Hardenberg
- Aanpak Droogte Achterhoek, H+N+S Landschapsarchitecten (2021)
- Naar een klimaatbestendig beekdallandschap (STOWA)



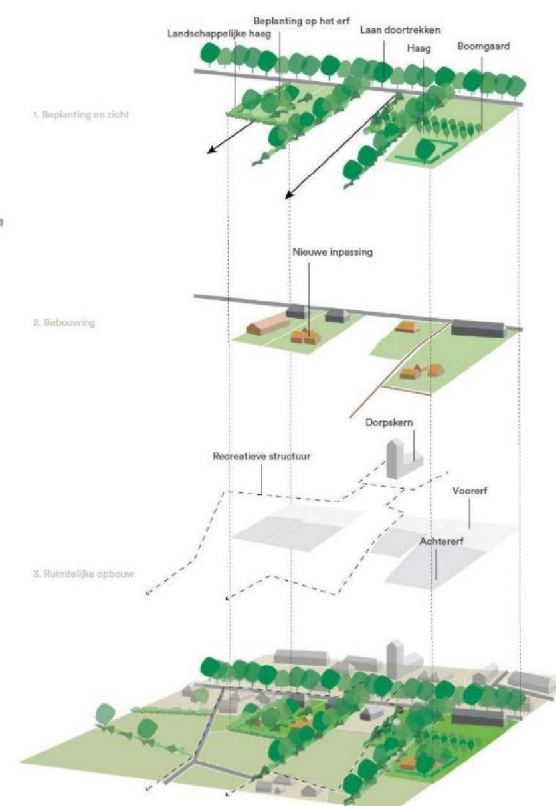
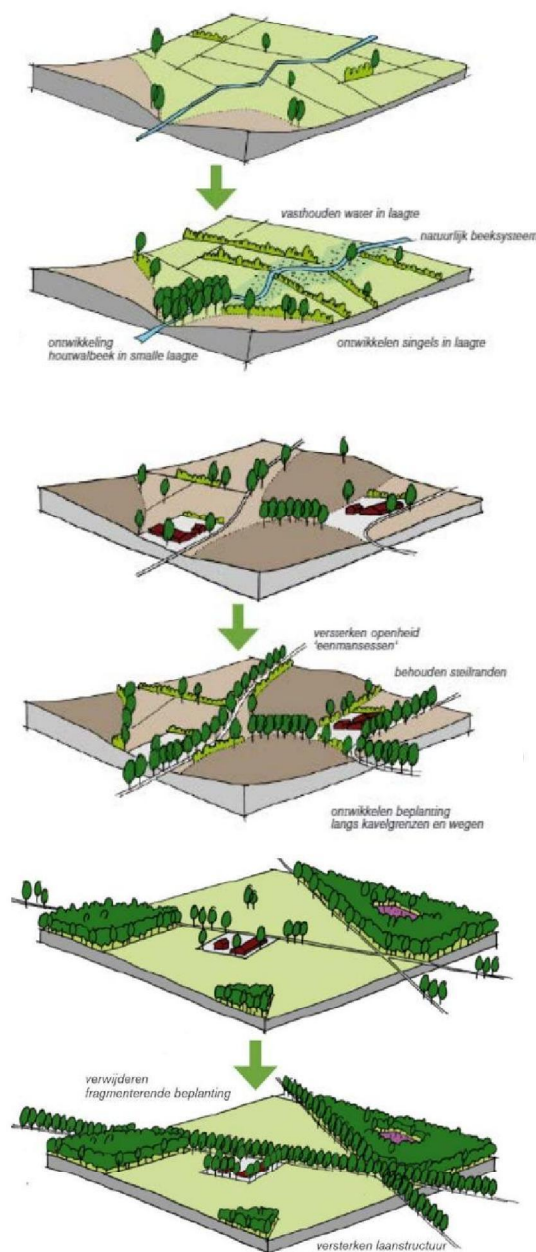
Versterk het landschapsmozaïek

Zet in op een aantrekkelijk palet van natuur, landbouw en extensieve woonvormen die bijdragen aan het versterken van het landschapsmozaïek op de zandruggen. Breng daarbij de landschappelijke onderlegger van drogere ruggen en nattere laagtes tot expressie:

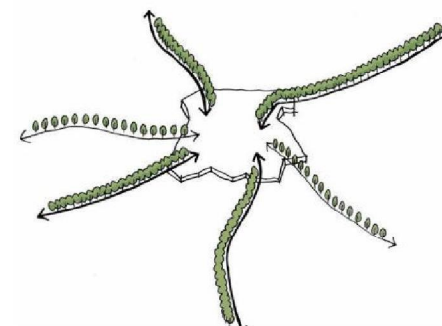
- Versterk de kleinschaligheid en afwisseling van het kampen landschap door aanleg en beheer van groene landschapselementen zoals lanen, singels, boomgaarden, erfbeplantingen en bosschages. Maak daarbij gebruik van inheems en autochtoon plantmateriaal dat bijdraagt aan het versterken van de biodiversiteit;
- Versterk de herkenbaarheid van escomplexen door het versterken van de openheid en het verdichten van de randen;
- Versterk de geometrische opzet van het heide-ontginningslandschap met lange rechte lijnen.
- Creëer zachte groene dorps en stadsranden, resp. ontwikkel een aantrekkelijk kleinschalig woonland-schap;
- Versterk herkenbaarheid van radialen als verbin-dingen naar het buitengebied, bijvoorbeeld door eenduidige laanbeplanting, bloemrijke berm-en, aandacht voor continuïteit.

Voor meer inspiratie en informatie:

- Landschap op de kaart, Stichting Landschapsbeheer Gelderland



Voorbeeld van een zachte groene overgang tussen kern en landschap . (bron: voorbeeldenboek Berg en Dal

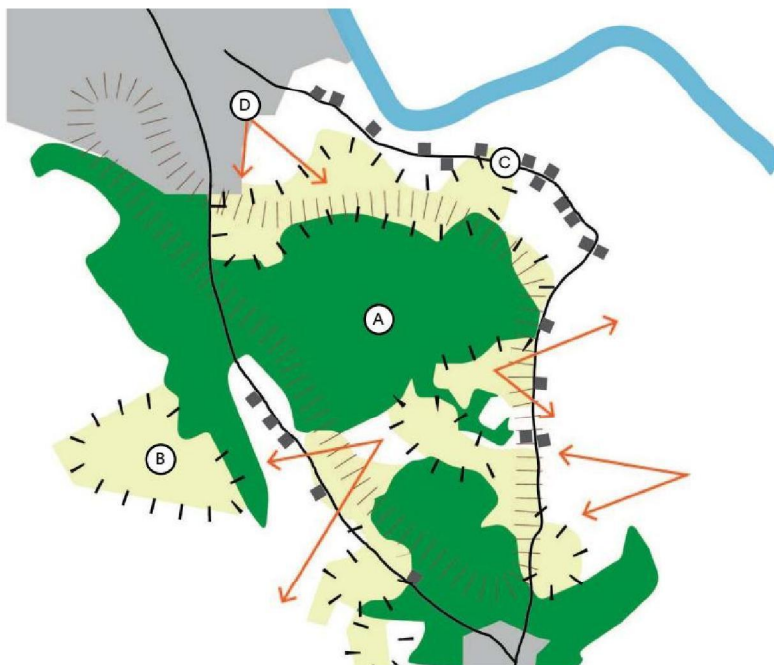




Versterk het ensemble van de Lochemse berg

Versterk het landschappelijk en cultuurhistorische ensemble van de stuwwal als markante opduiking in het gebied:

- Versterken van de stuwwalkern door natuur- en bosontwikkeling;
- Zorgvuldig openhouden van de oude bouwlanden (essen) op de flank;
- Behouden en eventueel aanvullen van het kleinschalige en lommerijke bebouwingslint aan de voet van de stuwwal;
- De panorama's (van en naar de berg) vrijwaren van storende elementen en mogelijk belvedères toevoegen.



Ruimtelijk perspectief: Ensemble Lochemse berg

De Ruimtelijke Perspectieven zijn bedoeld om te inspireren en te prikkelen. Ze geven een suggestie voor hoe het zou kunnen zijn, maar zijn absoluut niet bindend.

- A. Stuwwalkern versterken door natuur- en bosontwikkeling
- B. Openhouden van de oude bouwlanden (essen)
- C. Kleinschalige en lommerijke bebouwingslint aan de voet van de stuwwal
- D. Panorama's vrijwaren van storende elementen en mogelijk belvedères toevoegen

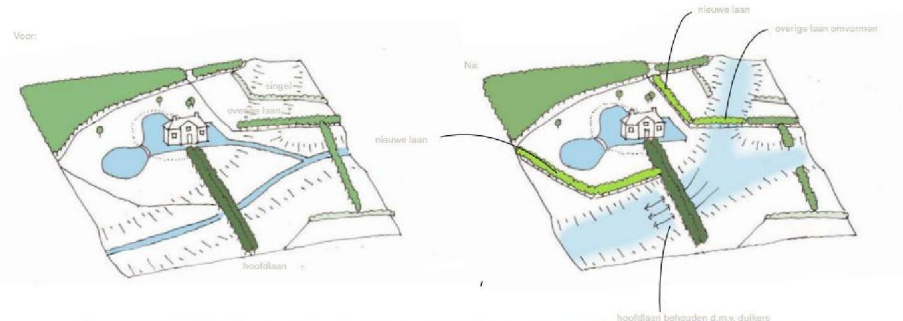
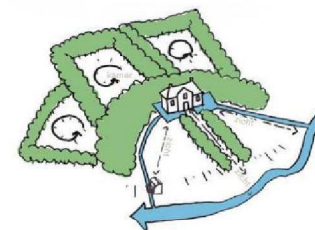


Verbind de landgoederen met het beekdal

- Landgoederen ruimtelijk en functioneel verbinden met de laagtes. Herstel lanen, zichtlijnen, routes;
- Reactivering van watererfgoed verbonden aan de landgoederen zoals watermolens, vloeivelden, grachten en siervijvers;
- Klimaatbestendig maken van de landgoederen: tegengaan verdrogen, klimaatbestendige (laan)beplantingen;
- Ontwikkel nieuwe beeklandgoederen met allure.

Voor meer informatie en inspiratie:

- Landgoederenzone Baakse Beek, BoschSlabbers





(Her)ontwikkeling agrarische erven

Uitgangspunt bij ruimtelijke ontwikkelingen zoals functieverandering of uitbreiding, is dat er wordt voortgebouwd op de specifieke karakteristieken van de verschillende (historische) erven, waaronder de in dit deelgebied aanwezige knoopen. Daarbij dient onderscheid te worden gemaakt in drie schaalniveaus:

Landschap

Bestaande, uit te breiden en nieuwe erven dienen zich te voegen naar de historisch gegroeide erfstructuur langs de wegen; straatvorming van aaneengesloten linten van erven moet worden voorkomen. Erven liggen vanoudsher verankerd in het landschap door middel van beplantingen, wegen en paden, inclusief de open ruimtes tussen deze elementen. Nieuwe ontwikkelingen op en rondom het erf worden gecombineerd met het ontwikkelen van passende landschappelijke structuren zoals lanen, houtwallen, boomgaarden en voetpaden.

Erf

Gebouwen en beplanting vormen een samenhangend ensemble, één erf met een agrarische structuur. Nieuwe gebouwen dienen te passen binnen de karakteristieke stedenbouwkundige opzet van het erf. Het erf is aan alle zijden voorzien van een passende erfbeplanting met een onderscheid tussen de voor- en achterkant van het erf.

Gebouw

De gebouwen (hoofdboerderij, bijgebouwen, stallen en schuren) vormen qua architectuur en materiaalgebruik een eenheid met een agrarisch karakter. Er bestaat een afleesbare hiërarchie tussen de gebouwen; de bijgebouwen, stallen en schuren zijn in vorm, kleurgebruik en materiaal ondergeschikt aan de (historische) hoofdboerderij.

Voor meer inspiratie en informatie:

- Leren van Lochem, BoschSlabbers
- Voorbeeldenboek Berg en Dal, BoschSlabbers
- Landschap op de kaart, Stichting Landschapsbeheer Gelderland



