



Zetten, 16 maart 2023

Onderwerp: Zienswijze op Concept Notitie Reikwijdte en Detailniveau plan-MER voor windbeleid en RES provincie Gelderland

LS,

Inleiding:

Stichting Bewonersplatform Windpark Midden-Betuwe is een stichting met een aantal doelstellingen, waaronder:

“het beperken van de schade die plaatsing van windturbines zou veroorzaken aan de natuur-, landschappelijke en cultuurhistorische waarden, de flora en fauna, de kwaliteit van het milieu, waaronder de lucht, de bodem en het water, en de verkeersveiligheid, veiligheid in het algemeen van het waardevolle komgebied het Zettensche Veld en aan de gezondheid en welzijn van mensen in dit gebied”.

Onze stichting treedt op namens een achterban van ruim 350 betrokken omwonenden die rondom het gebied van het beoogde windpark Midden-Betuwe wonen.

De inhoud van het concept Notitie Reikwijdte en Detailniveau plan- MER voor windbeleid en RES provincie Gelderland, die nodig is voor de verankering van het windbeleid en de RES'sen in omgevingsbeleid, is voor ons de aanleiding om deze zienswijze in te dienen.

Uitspraak Raad van State:

De Raad van State heeft op 30 juni 2021 in een tussen-uitspraak geoordeeld dat, samengevat, de momenteel gebruikte algemene normen in het Activiteitenbesluit en Activiteitenregeling niet zonder meer gebruikt mogen worden omdat de daarin aangegeven normering niet afdoende wetenschappelijk getoetst is, hierbij uitgaande van het gestelde in de Strategische Milieu Beoordelingsrichtlijn (SMB)

De Afdeling verwijst hier naar het zogenaamde “Nevele-arrest” waar het Europese Hof van Justitie te Luxemburg oordeelde dat het Europese recht dwingt tot het maken van een milieubeoordeling voor windturbinenormen. Daarnaast vereist het Europees recht dat de Strategische Milieu Beoordelingsrichtlijn (2001/42/EG) gevolgd dient te worden.

De onzorgvuldige totstandkoming van voornoemde milieuregels en de gezondheidsschade die hierdoor veroorzaakt worden voor omwonenden werd tijdens een uitzending van het BNN/VARA programma Zembla op 8 december 2022 nadrukkelijk duidelijk.

([Zembla - Windmolenlawaai](#) - [Zembla - BNNVARA](#))

Participatie:

De NRD benoemt het belang van participatie en beschrijft kort vier doelen. Het is echter onduidelijk hoe deze doelen worden ingevuld.

Er worden drie uitgangspunten gehanteerd:



1. parallel en adaptief.

Aangegeven wordt dat de planning zeer krap is omdat de vergunningen voor projecten voor 1 januari 2025 verleend **moeten** zijn. In deze NRD wordt dan ook geconstateerd dat er nauwelijks tot geen ruimte is voor vertraging in het inhoudelijke proces.

Bovenstaande houdt dan ook in dat we ons ter terdege zorgen moeten maken over de zorgvuldigheid van het proces om de gestelde termijn van 1 januari 2025 maar te halen. Het lijkt erop dat er slechts één uitkomst telt: het verlenen van vergunningen voor projecten vóór 1 januari 2025! Het is van belang dat de provincie waarborgt dat er een zorgvuldig proces wordt doorlopen, waarbij alle positieve en negatieve milieueffecten en (gezondheids)effecten voor omwonenden grondig (wetenschappelijk) worden onderzocht en onderbouwd. Het mag niet zo zijn dat de gestelde einddatum bepalend is voor de uitkomst van het proces. Het is belangrijk dat de provincie zich inzet voor een proces dat transparant is en waarin zorgvuldigheid voorop staat, zodat de belangen van zowel het milieu als de omwonenden voldoende worden meegewogen. Bent u het hier mee eens?

Communicatie:

In de NRD wordt gesteld dat men transparant en duidelijk wil zijn en dat er tijdens het plan-MER proces op verschillende momenten algemene communicatie zal plaatsvinden. Deze beschrijving is echter te vaag en lijkt eerder een aanwijzing voor een gebrek aan duidelijke en transparante communicatie. Het is van belang dat de provincie concreet aangeeft hoe en hoe vaak de communicatie zal plaatsvinden, welke mijlpalen hiervoor zijn bepaald en wat er precies gedeeld wordt. Het is essentieel dat de communicatie transparant is, zodat alle belanghebbenden op de hoogte zijn van de voortgang van het proces en de genomen beslissingen. Bent u het hier mee eens?

Gebruikt kaartmateriaal:

De afbeeldingen van diverse (overzichts-/belemmerings)kaarten in deze concept NRD zouden de lezer moeten helpen om te begrijpen welke gebieden precies worden bedoeld. Helaas bieden de gebruikte kaarten geen verduidelijking. Ze zijn dermate globaal en onduidelijk dat ze voor de lezer (de burger) nauwelijks meerwaarde hebben en slechts meer vragen oproepen dan beantwoorden. Bent u het met ons eens dat er in dit document geen duidelijkheid wordt verschaft over eventuele plannen voor zonne- en windenergieprojecten in de directe omgeving van de lezer?

In 2023 is het aanbieden van gedetailleerde overzichtskaarten een eenvoudige zaak. Waarom is er in deze NRD dan expliciet niet voor gekozen om gedetailleerde overzichtskaarten te gebruiken? Het is belangrijk dat de NRD duidelijk en begrijpelijk is voor alle belanghebbenden, zodat ze op de hoogte zijn van de plannen die van invloed kunnen zijn op hun leefomgeving.

Wat is de reden dat in deze NRD daar nadrukkelijk niet voor is gekozen?

Kaders vanuit wetgeving, beleid en richtlijnen:

“.....In het plan-MER worden wet- en regelgeving en (beleids)kaders betrokken.....” (inleiding Hoofdstuk 3)

Welke wet- en regelgeving wordt hier gebruikt? Immers, op dit moment zijn er, juist vanwege de eerdergenoemde uitspraak van de Raad van State geen wettelijke kaders/normeringen die gebruikt kunnen en mogen worden.

De passage *“Beperkingen vanuit wet- en regelgeving aan een zoekgebied”* (blz 30) voor het item *“geluid”* roept vragen op over de betrouwbaarheid en relevantie van de gebruikte wet- en



regelgeving in deze NRD. Het verwijzen naar een buiten werking gesteld Activiteitenbesluit voor beperkingen vanuit wet- en regelgeving is verwarrend en roept de vraag op of er andere, meer actuele wet- en regelgeving is die van toepassing is. De belemmeringskaarten lijken dan ook weinig waarde te hebben als er geen geldende wet- en regelgeving is om ze op te baseren. Het is dan ook van groot belang dat de provincie het voorzorgsprincipe en -beginsel hanteert om de mogelijke effecten van de voorgestelde projecten op het milieu en de omgeving zorgvuldig te overwegen en te voorkomen dat onomkeerbare schade wordt toegebracht.

Ons inziens kan de norm derhalve op dit moment slechts zijn dat de provincie het voorzorgsprincipe en -beginsel hanteert. Doet de provincie dat niet, dan dient zij aan te geven waarom niet en welke juridische grondslag daarvoor wordt gebruikt. Bent u het hiermee eens?

Op bladzijde 31 van deze NRD staat in het omkaderd gedeelte *“Uitspraak Raad van State Activiteitenbesluit”* de volgende passage

“.....Hierbij geldt de kanttekening dat, mochten de resultaten uit het plan- MER Windturbinebepaling Leefomgeving van het ministerie van Infrastructuur en Waterstaat tijdig bekend zijn, deze resultaten zo ver als redelijkerwijs mogelijk worden verwerkt in dit plan-MER....”.

Deze formulering suggereert dat de provincie zich het recht voorbehoudt om de resultaten van het plan-MER Windturbinebepaling Leefomgeving van het ministerie te negeren, zelfs als deze tijdig bekend zijn.

Dit komt doordat de formulering "zo ver als redelijkerwijs mogelijk" veel ruimte biedt voor eigen interpretatie en laat zien dat er wellicht geen sterke wil is om de resultaten alsnog te verwerken.

Echter, het is van belang dat de provincie zich houdt aan de resultaten van het plan- MER Windturbinebepaling Leefomgeving van het ministerie, indien deze tijdig bekend zijn. Er dient duidelijkheid te zijn over wat onder "tijdig" wordt verstaan en de resultaten dienen verwerkt te worden in de eigen plan-MER. Het is niet acceptabel om deze resultaten te negeren, zelfs niet onder het mom van redelijkheid. En als de provincie deze negeert, dient zij gemotiveerd aan te geven waarom ze dat niet doet en welke juridische grondslag daarvoor wordt gebruikt . Bent u het hier mee eens?

Omgevingsverordening:

Deze verordening moet voldoen aan de eisen, taal en bedoelingen van de Omgevingwet. In deze verordening staan regels hoe de provincie om wil gaan met de buitenruimte.

De NRD geeft weliswaar aan onder welke voorwaarden windturbines volgens de omgevingsverordening mogelijk zijn in bepaalde gebieden, zoals weidevogelgebieden, maar er is onduidelijkheid over de definitie en criteria van de kernkwaliteiten, oppervlakte en samenhang van het GNN. Het is niet duidelijk hoe deze definities bepaald zijn en door wie, wat vragen oproept over de objectiviteit en betrouwbaarheid van de besluitvorming. Dit gebrek aan transparantie kan het vertrouwen van burgers in het besluitvormingsproces ondermijnen. Welke meetmethodiek werd/wordt hiervoor gebruikt?

Wat is de waarde van deze verordening als hierin tevens specifiek voor windturbines afwijkingsruimte (art 2.42) wordt geboden voor locaties binnen het gebied, aangeduid als Gelders natuurnetwerk. Met het bieden van afwijkingsruimte wordt gesuggereerd dat de provincie de bescherming van natuur en milieu niet zo serieus neemt als zij beweert.

Is er voldoende garantie dat deze omgevingsverordening niet in strijd zal zijn met de nieuwe

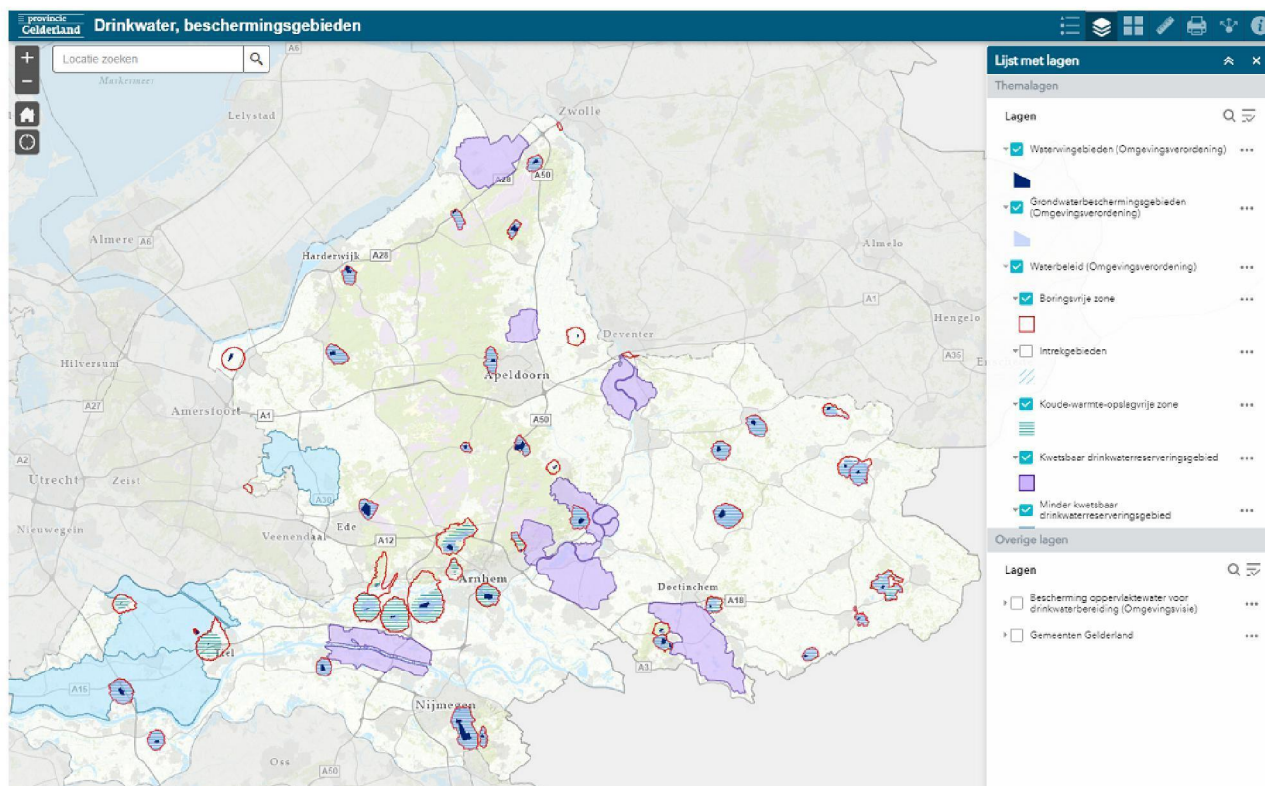


landelijke normering voor windparken?

In de NRD wordt geconcludeerd dat er theoretische mogelijkheden zijn voor de ontwikkeling van windturbines en zonneparken binnen aangewezen natuurgebieden en landschappen volgens de omgevingsverordening. Dit kan suggereren dat er al voorgesorteerd wordt op het daadwerkelijk gebruik van deze ruimte voor wind- en zonneparken, wat een volstrekt verkeerd signaal zou zijn.

Grondwaterbeschermingsgebied:

Volgens art 3.7 is het verboden in een Waterwingebied een omgevingsvergunningsplichtige inrichting op te richten van een categorie die is aangewezen in bijlage 1 van het Besluit omgevingsrecht. Volgens de provincie Gelderland zijn in onderstaande kaart alle waterwindgebieden en (kwetsbare)drinkwaterreserveringsgebieden ingetekend.



Waterwinning, met name voor drinkwater is heel belangrijk en goed (drink)water dreigt schaars te worden. Bekend is eveneens dat door erosie van de wieken van windturbines grotere hoeveelheden deeltjes microplastics rondom windturbines neerslaan. Veel van deze deeltjes bevatten het uiterst giftige Bisfenol A en er bestaat steeds meer wetenschappelijk bewijs dat deze deeltjes tot in het grondwater kunnen doordringen, wat een groot gevaar kan vormen voor drinkwatervoorzieningen. Is de provincie hiermee bekend en wordt hier onderzoek naar verricht?

Indien dit onderzoek wordt verricht, verzoeken wij de provincie tevens expliciet aan te geven welk soort onderzoek zij daarbij gaat verrichten. Mocht dit een Kwalitatieve Quick Scan inhouden, dan dient aangegeven te worden welke juridische grondslag daarbij gehanteerd wordt om geen Kwalitatief onderzoek te verrichten.

Indien de provincie hier geen onderzoek naar wil verrichten, dan dient zij te motiveren waarom dit achterwege wordt gelaten.

Daarnaast vergen de huidige windturbines een grote stabiele fundering. Dit houdt in dat per turbine



vaak tot wel 34 heipalen gebruikt worden en dat een grote betonnen fundering nodig is waarbij zo'n 1400 m³ beton per turbine benodigd is.

Dit alles is onverenigbaar met plannen voor windturbines in waterwin- en drinkwatergebieden. Deze NRD verzuimt in te gaan op de noodzakelijke scheiding tussen zoekgebieden voor wind- en zonne-energie in waterwin- en drinkwatergebieden, wat onverenigbaar is met de plannen voor windturbines. Om de veiligheid van ons drinkwater te waarborgen, is het essentieel om het voorzorgsprincipe toe te passen en windturbines niet toe te staan in waterwin- en drinkwatergebieden. Heeft u dit reeds nader in kaart gebracht? Gaat de provincie windturbines in waterwin- en drinkwatergebieden verbieden? Zo niet, dan dient de provincie te motiveren waarom dit niet verboden wordt.

Windturbines en gezondheid:

In de concept NRD mist de visie hoe de gezondheid van omwonenden wordt gewaarborgd. Deze NRD beschrijft de M.e.r.-plicht als volgt:

“.....De gevolgen voor onder meer het klimaat, landschap, de natuur en de leefomgeving worden op een navolgbare- en toetsbare wijze in beeld gebracht. Hierbij worden zowel negatieve als positieve milieueffecten beschouwd. “

Hoe wordt dan omgegaan met de omwonenden van beoogde windparken? Hoe worden de gevolgen voor omwonenden op navolgbare- en toetsbare wijze in beeld gebracht?

Welke onderzoeksmethodes worden gebruikt en binnen welke kaders vinden de onderzoeken plaats naar de gezondheidsaspecten die de realisatie van windturbines met zich meebringen waarvoor steeds meer wetenschappelijk bewijs is? Welke aspecten worden onderzocht?

Dit gaat niet alleen over geluidsnormen, maar ook bijvoorbeeld over de impact van (giftige) microplastics rondom windturbines. Met betrekking tot geluidsnormen is er geen wetenschappelijke consensus over wat wel of niet veilig is. De WHO hanteert een norm van 45 dB Lden, maar erkent tevens dat dit geen geschikte norm is omdat het jaargemiddelde geen rekening houdt met piekhinder en de mogelijkheid schept om over een langere periode hoge geluidsoverlast voor omwonenden te veroorzaken. Het gebruik van gemiddelden kan schadelijke effecten verdoezelen zoals ook pijnlijk duidelijk werd in de recente uitzending van Zembla waar eerder in onze zienswijze naar verwezen werd. We gaan ervan uit dat deze NRD de bevolking de garantie biedt dat er geen gebruik wordt gemaakt van gemiddelden en dat geluidsmetingen de norm zijn, in plaats van model berekeningen. Kunt u, gemotiveerd en onderbouwd, aangeven hoe de provincie hier mee om denkt te gaan?

Er kleven meer nadelen aan deze gemiddelde geluidsnorm, handhaving is niet mogelijk gebleken! Infrason/Laagfrequent geluid (ILFG) is voor het gemak maar helemaal niet meegenomen. Dit terwijl dit in omringende landen zelf een maximale norm gehanteerd wordt van ILFG. Ook het RIVM erkend dat geluidshinder van windturbines vanaf circa 40 dB zeer waarschijnlijk is. Deze concept NRD doet derhalve geen recht aan burgers daar waar het gaat om de plicht van een overheid om te waken voor gezondheidsschade die burgers op kunnen lopen bij de realisatie van projecten als windparken. De overheid heeft in deze een onderzoeksplicht en we verwijzen hierbij graag nogmaals naar voornoemde uitzending van Zembla.

Ook een collectief van zeer bezorgde medici (www.windwiki.nl) die zich hebben verdiept in de



veiligheid van windturbines voor mens en milieu, onderzoeken de gezondheidseffecten van windturbines op mensen en zien dat dit effect aanzienlijk is. Er is echter geen wetenschappelijk consensus en meer onderzoek is dan ook nodig. Dit onderzoek zal dan ook afgewacht dienen te worden. In het bijzonder geldt dit voor kinderen beneden de 18 jaar, omdat deze gewoonlijk worden geëxcludeerd uit het onderzoek naar de gevolgen van windturbine geluid, hoewel juist zij een kwetsbare groep zijn. Wanneer men kijkt naar wetenschappelijke studies van verkeerslawaaï in al zijn verschijningsvormen (vliegtuig-, trein-, en autolawaaï) is er inmiddels ruim voldoende bewijs voor de nadelige gezondheidseffecten van omgevingslawaaï op de gezondheid en ontwikkeling van kinderen.

Gesteld kan dan ook worden dat ook hier het voorzorgsprincipe toegepast dient te worden. Onderschrijft u dit?

Wel wordt in deze NRD aandacht besteedt aan een aantal alternatieven (Hoofdstuk 5).

Zo wordt er gekeken naar het "alternatief Gezonde en veilige leefomgeving" echter ook hier verwijzend naar regelgeving vanuit het (buitenwerking gestelde) Activiteitenbesluit. Dit alternatief gaat uit van een strengere geluidsnorm van 45 dB Lden, houdt geen rekening met slagschaduw maar wel met adviesafstanden.

Bovendien moet worden opgemerkt dat de titel van dit alternatief "Alternatief voor een gezonde en veilige leefomgeving" misleidend kan zijn, aangezien het slechts zorgt voor een marginale aanpassing van de gezonde en veilige leefomgeving omdat:

- het RIVM stelt dat geluidsoverlast zeer waarschijnlijk op gaat treden vanaf 40 dB.
- De norm van 45 dB Lden betreft een jaargemiddelde dat niet handhaafbaar is en geen bescherming biedt tegen (langdurige) piekbelastingen. Dit betekent dat omwonenden geen enkele bescherming krijgen tegen ernstige geluidsoverlast.
- Slagschaduw niet naar nul uur wordt teruggebracht, hoewel dit door mitigerende maatregelen eenvoudig te realiseren valt.
- Adviesafstanden (door wie gegeven en op basis waarvan?) zijn ook niet betrouwbaar en bieden ruimte voor elke afstand die toch de realisatie van windturbines in de nabijheid van woningen en woonkernen mogelijk maakt
- Niet gekeken wordt naar maatregelen om de zeer felle en hinderlijk knipperende verlichting van windturbines te verminderen. Ook hier zijn ondertussen technische hulpmiddelen voor om de hinderlijke verlichting pas dan wel in te schakelen als vliegverkeer in de buurt is.
- Het voorzorgsprincipe niet gehanteerd wordt.

Mogen wij er van uitgaan dat de provincie oprecht werk wil gaan maken van het "Alternatief voor een gezonde en veilige leefomgeving" en alle signalen die overduidelijk duiden op serieuze gezondheidsproblemen voor omwonenden van windparken mee gaat wegen in deze NRD? Is de provincie in dat geval dan ook voornemens om, indien nodig/gewenst, zelf "strakkere" normen te hanteren voor windparken in afwijking van de (toekomstige) nieuwe landelijke normering, dit ter bescherming van zijn burgers?

Waterkracht:

In deze NRD wordt gesteld dat waterkracht weinig perspectief biedt binnen de provincie Gelderland. Dat de mogelijkheden hiervoor in de meeste regio's zeer beperkt zijn zodat waterkracht geen of nauwelijks deel uitmaakt van de RESén 1.0 en derhalve ook hier buiten beschouwing blijven.



Deze redenering zou eveneens gehanteerd kunnen en wellicht moeten worden voor wind op land. Recentelijk is er een uitgebreid rapport verschenen met de titel: wind op zee, zon op dak: het kan met gemak (www.hetkanmetgemak.nl/). Dit rapport is eveneens door een onafhankelijk onderzoeksbureau getoetst welke de bevindingen bevestigd. Is de provincie op de hoogte van dit rapport en wat gaat ze er mee doen?

De indruk die men graag wil wekken is dat alle opties die mogelijk zouden kunnen zijn voor de energietransitie in beschouwing worden genomen. Dit blijkt echter juist niet het geval te zijn door de mogelijkheden van waterkracht volledig uit te sluiten.

Het rapport waar naar verwezen wordt “Onderzoek potentie energie uit waterkracht in Provincie Gelderland” uit 2016 is zeer wel mogelijk achterhaald door de huidige realiteit.

In Gelderland zijn een substantieel aantal stromende rivieren te vinden. Hier kan 24 uur per etnaal, gedurende het hele jaar door energie gewonnen worden, onafhankelijk het gegeven dat de zon wel of niet schijnt en de wind wel of niet waait. Inderdaad, het probleem is dat dit grotere investeringen vergen en dat de overheid mogelijk zelf projecten moet starten omdat de initiatiefnemers moeilijk te vinden zijn.

Bent u het eens dat de provincie, als het gaat om waterkracht, haar verantwoording ook dient te nemen en desnoods zelf waterkrachtprojecten start?

Uitkomsten plan-MER RES Arnhem-Nijmegen:

In deze NRD wordt aangegeven dat het een wens is van de provincie Gelderland dat de uitkomsten van het plan-MER RES Arnhem-Nijmegen overgenomen worden in het plan-MER windbeleid en RES provincie Gelderland.

Volstrekt onduidelijk is waar die wens van de provincie vandaan komt, temeer omdat de provincie 6 RES-regio's kent. Wat maakt het plan-MER RES Arnhem-Nijmegen zo bijzonder en opzichte van die andere 5 regio's?

Referentieturbines:

In deze NRD worden twee referentieturbines beschreven. De turbine met een ashoogte van 166 m en een rotordiameter van 160 m en een vermogen van circa 7,0 MW is hier de hoogte variant.

Hiermee moet dus uitgesloten zijn dat tot 2030 hogere windturbines gerealiseerd zullen worden, immers nog hogere windturbines zullen mogelijk niet meer representatief zijn voor de uitkomsten van de milieu onderzoeken. Kan de provincie bevestigen (gemotiveerd en onderbouwd) of deze interpretatie juist is?

Afstandsnormen:

In het rapport Onderzoek afstandsnormen windturbines van 19 april 2022, opgesteld door Arcadis, in opdracht van het Ministerie van Economische zaken ([onderzoek- afstandsnormen-windturbines.pdf](http://onderzoek-afstandsnormen-windturbines.pdf) (overheid.nl)) wordt aangegeven dat meerdere Europese landen uitgaan van een afstandsnorm van 10 x tiphoogte windturbine. In enkele gevallen gecombineerd met een maximum norm voor laagfrequent geluid. In voornoemde uitzending van Zembla wordt door deskundigen gesproken over een afstandsnorm van tenminste 1200 meter tot een windturbine.

Feit is dat er (nog steeds) geen gedegen wetenschappelijke onderzoeken zijn afgerond die helder maken wat nu echt een veilige afstandsnorm is voor windturbines, er is althans geen consensus over.

Wel is duidelijk dat de enorme aantallen gezondheidsklachten van omwonenden evident zijn en in



causaal verband kunnen worden gebracht met de aanwezigheid van windturbines in de woon/leef omgeving van burgers en dus serieus genomen dienen te worden.

Arcadis geeft in voornoemd onderzoek ook aan dat:

- Nederland ten opzichte van andere Europese landen de meest ruime regeling kent voor de ontwikkeling van windprojecten.
- Het RIVM geluidshinder van windmolens vanaf circa 40 dB onderschrijft.
- De Commissie m.e.r. in maart 2022 aan het Rijk adviseerde om ruimer te kijken dan de normen in het Activiteitenbesluit.

Derhalve dient ook op het gebied van afstandsnormen de nodige voorzorg gehanteerd te worden en dient ook hier het voorzorgsprincipe toegepast te worden. Het hanteren van een afstandsnorm van 10x tiphoogte in combinatie met geluidsbeperkende maatregelen (< 40 dB) zou een goede start zijn. De kaarten van de zoekgebieden voor windenergie in dit concept NRD dienen dan ook hierop aangepast te worden.

Wespendief:

In de brief Verkenning “Windenergie op en rondom de Veluwe” van 5 februari 2021 (2020-003057) wordt melding gemaakt van de impact van de wespendif voor windenergie op en rondom de Veluwe. Het doel om 100 broedparen in stand te houden wordt niet gehaald en derhalve blijkt de ruimte voor windenergie beperkter dan is gedacht in de RES'sen. Het betreft de gehele Veluwe aangevuld met 8 km extra rondom. ([Statenbrief \(commissiener.nl\)](#))

In de brief “Handelingsperspectief windenergie rond de Veluwe” van de Gedeputeerde Staten van Gelderland van 14- 03- 22 (2021- 015285) wordt aangegeven dat windparken op de Veluwe problematisch zijn vanwege de wespendif en er worden dan ook een aantal voorstellen gedaan zoals onder andere:

- Het uitsluiten van windenergie op de Veluwe en de 1 km daaromheen;
- Onderzoeken naar stilstandvoorzieningen (60 dagen) windparken in de 1-8 km zone rondom de Veluwe.

Ondertussen heeft de provincie Gelderland op 20-12-22 besloten dat de “Veluwe +1 km” zone wordt uitgesloten voor windturbines. Zie ook het persbericht van de provincie hierover:

(<https://www.gelderland.nl/persberichten/geen-windparken-in-natura2000-gebied-veluwe-en-beperkt-in-zone-van-1-8-km-eromheen>)

In dit concept NRD wordt er vanuit gegaan dat binnen een zone van 1 tot 8 km rondom de Veluwe ruimte is voor de ontwikkeling van 4 tot 11 nieuwe windturbines. Met toepassing van een stilstandvoorziening zelfs tot maximaal 22 windturbines.

Zoals reeds eerder gesteld lijkt het ons voorbarig om in deze concept NRD uit te gaan van bestaande nommeringen uit onder andere het Activiteitenbesluit/Activiteitenregeling. In plaats daarvan zouden we moeten wachten op nieuwe landelijke normeringen. Bovendien blijkt ook hier dat er voorbarige conclusies worden getrokken met betrekking tot de ruimte voor ontwikkeling van windparken in de zone van 1 tot 8 km rondom de Veluwe.

De uitspraken van de provincie staan niet op zichzelf en zijn gevoed door een onderzoek van de WUR Wageningen dat stelt dat de gevolgen van extra sterfte op vogelpopulaties onder de huidige normen voor windparken worden onderschat en er momenteel ook geen wetenschappelijk consensus hierover is.



([Mortality limits used in wind energy impact assessment underestimate impacts of wind farms on bird populations - Schippers - 2020 - Ecology and Evolution - Wiley Online Library](#))

Gezien bovenstaande, kan de provincie aangeven (gemotiveerd en onderbouwd) waarom zij desondanks toch de zone van 1 – 8 km rondom de Veluwe wil gaan gebruiken voor windparken.

Molenaarswoningen:

Hier wordt een truc uit de kast gehaald om de zoekruimte voor windparken te vergroten door toepassing van molenaarswoningen. Molenaarswoningen of “woningen in de sfeer van de inrichting” zijn woningen waarvan de bewoners ook initiatiefnemer en mede-eigenaar van het windpark zijn.

Er zijn inderdaad juridische beperkingen zoals de voorwaarde dat er dan wel sprake moet zijn van een binding met het windpark, bijvoorbeeld organisatorisch, functioneel of technisch. Dit is echter heel algemeen gesteld en wekt de indruk dat woningen vrij eenvoudig “molenaarswoningen” kunnen worden. De Raad van State heeft aan de motiveringsplicht om woningen als molenaarswoningen te willen definiëren hogere eisen gesteld, de staat is immers verplicht om ook het welzijn en gezondheid van de burgers te beschermen.

Mogelijke molenaarswoningen/gebieden zijn in deze concept NRD nog niet uitgewerkt, maar zullen mogelijk wel meegenomen worden in de planMER-fase en derhalve dient u in deze NRD bij de

begrenzing van de zoekgebieden uit te gaan van de situatie alsof er geen molenaarswoningen aanwezig zijn. In deze concept NRD dient ook beter en meer gedetailleerd beschreven te worden wanneer, onder welke exacte voorwaarden en welke locaties men aan molenaarswoningen denkt. Hier moet het voorzorgsprincipe gehanteerd worden want ook initiatiefnemers en/of mede-eigenaren van windparken dienen dezelfde bescherming te krijgen als die een ieder in dit land toekomen.

Beoordelingskader wind- en zonne-energie:

Opvallend is dat veel methodieken hier gestoeld zijn op een kwalitatieve beoordeling. Dat is naar onze zienswijze strikt onvoldoende en zou er ten minste een kwantitatieve onderzoeksmethode van toepassing moeten zijn. Immers, ook hier is het voorzorgsprincipe van toepassing.

Na de vaststelling van een plan of het nemen van een besluit dat onder de MER-plicht valt, is het bevoegd gezag verplicht om de milieueffecten van de uitvoering van de voorgenomen activiteit degelijk te onderzoeken (artikel 7.39 lid 1). Dit houdt in dat er een monitoring- en evaluatieverplichting geldt, waarbij de termijnen en de wijze van het onderzoek bij het plan of besluit al zijn bepaald (zoals vastgelegd in deze NRD).

Wij vragen specifiek aandacht voor de effecten op habitattypen en soorten binnen Natura 2000-gebieden en de momenteel ontbrekende onderzoeken naar gezondheidseffecten. Dit is ons inziens van groot belang omdat de planMER doorwerkt naar één of meerdere projectMER's. Om de mate van effecten en eventuele mitigerende maatregelen kwantitatief vast te stellen, is een voorgeschreven monitoringmethode noodzakelijk. Het ontbreken van monitoring (en handhaving) zal leiden tot een onzorgvuldig genomen besluit.

Derhalve verzoeken wij u de NRD aan te passen in lijn van deze zienswijze door het op nemen van kwantitatieve onderzoeksmethoden waarover wetenschappelijke consensus bestaat en het



toevoegen van kwantitatief onderzoek naar gezondheidseffecten. Voorts verzoeken wij u in het

beoordelingskader de waardedaling van woningen mee te onderzoeken en te wegen.

In uw beoordelingskader ontbreken de effecten van windturbines en grootschalige zonneparken op het lokale weer. Bekend is inmiddels dat windparken, door de turbulentie die ze veroorzaken in de lucht, het weer beïnvloeden. Voorts is in Duitsland onderkend dat door de ontstane thermiek boven zonnepanelen parken lokaal de wolken breken en desbetreffende gebieden veel minder neerslag ontvangen hetgeen natuurlijk negatieve effecten heeft voor de teelt in de Betuwe waar zoekgebieden zijn aangegeven. Wij verzoeken u ook hier het voorzorgsprincipe toe te passen, deze effecten in de NRD te beschrijven en de onderzoeken naar deze effecten in het beoordelingskader op te nemen en tot uiting te laten komen in de begrenzing van de zoekgebieden voor wind- en zonne-energie.

Tot slot wijzen wij er op dat de provincie circulariteit doelstellingen nastreeft. Bekend is dat de wieken van windturbines in feite chemisch afval zijn na de gebruiksfase waarvoor geen oplossingen zijn. Wij verzoeken u derhalve de mate van circulariteit van de verschillende energietechnieken in het beoordelingskader op te nemen, deze kwantitatief te onderzoeken en de alternatieven in de planMER daar op te wegen.

Namens Stichting Bewonersplatform Windpark Midden-Betuwe,

[Redacted signature]

Voorzitter.