

# Ede-Wageningen: kennishart van Regio FoodValley

Bouwsteen Strategische Agenda FoodValley 2015-2019

# WELL KNOWN GOOD TO VISIT BETTER TO STAY

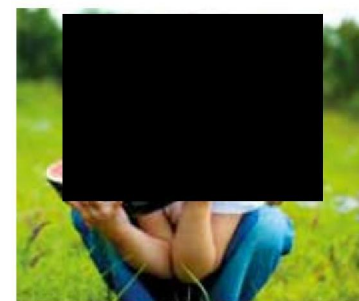
## Inleiding

Het gebied Ede-Wageningen, het kennishart van de Regio FoodValley, speelt een belangrijke rol in het oplossen van wereldwijde voedselvraagstukken. Deze notitie beschrijft de ambitie om, startend vanuit deze gunstige uitgangspositie, in dit gebied een schaa sprong te maken naar een economisch foodcluster met nationale en internationale betekenis.

Voor de realisatie van deze ambitie zijn vier thema's onmisbaar:

1. inhoudelijk vestigingsklimaat (ecosysteem)
2. fysiek vestigingsklimaat (campusontwikkeling)
3. bereikbaarheid
4. woon- en leefklimaat

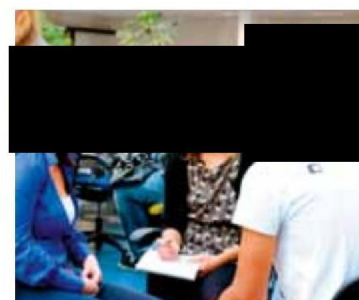
Een samenvatting is achterin opgenomen. Er is een afzonderlijk financieel overzicht beschikbaar. Dit overzicht laat zien welke investeringen geleid hebben tot de beschreven resultaten en wat er nodig is voor de schaa sprong.



2 Ambitie



5 Inhoudelijk vestigingsklimaat



15 Fysiek vestigingsklimaat



19 Bereikbaarheid



23 Woon- en leefklimaat



## Innovatiehart van agrofoodland Nederland

Nederland is de tweede exporteur van agrofood-producten ter wereld. De agrofoodsector draagt € 40 miljard per jaar bij aan het BNP (10 procent) en biedt werkgelegenheid aan meer dan 600.000 werknemers. Meer dan 20 procent van de Nederlandse export is agrofood-gerelateerd. Food is hot. Onder consumenten, bedrijven en kennisinstellingen groeit de belangstelling voor gezond en veilig voedsel sterk. Dit vraagt om nieuwe en transparante vormen van innovatie. Ede-Wageningen, gelegen in de Regio FoodValley, is het kloppend hart van kennisontwikkeling, innovatie en toepassing in dit sterke agrofoodland.

# Ambitie

In 2050 moet de wereld 9,6 miljard mensen voorzien van gezond en duurzaam geproduceerd voedsel.

Deze notitie vormt een eerste bouwsteen voor de Strategische Agenda FoodValley 2015-2025. Het is een samenwerking van ondernemers, onderwijs & onderzoek als Triple Helix-partners samen werken. Het komt tot een innovatieve, krachtige agenda van projecten en activiteiten uit deze agenda. Het is de clustervorming in het gebied Ede-Wageningen dat onderdeel uitmaakt van de Regio FoodValley. Het omgekeerd levert deze clustervorming een impuls aan de Regio FoodValley. Om te zorgen dat de notitie op meerdere plekken de veranderingen relevante projecten uit de Strategische Agenda FoodValley 2015-2025.

Ede-Wageningen - als kennishart van de regio - heeft de ambitie om het foodcluster van de regio te worden dat met kennis over voedsel en voedselproductie toepassingen bijdraagt aan oplossingen voor voedseluitdagingen. Deze notitie beschrijft de kracht van de regio en de schaa sprong van de ambitie te verwezenlijken.

### Uitdagingen

De wereldwijde uitdagingen op het gebied van voedsel zijn enorm, wat betreft beschikbaarheid, duurzaamheid en gezondheid. In 2050 moet de wereld 9,6 miljard mensen voorzien van gezond en duurzaam voedsel geproduceerd worden. Tegelijkertijd is het nodig dat de uitstoot van broeikasgassen wordt beperkt dat de plattelandsontwikkeling wordt ondersteund waardevolle ecosystemen worden beschermd en de helft van de bevolking groeit in Afrika ten zuiden van de Sahara, waar de bevolking nu ondervoed is. Door toename van de bevolking elders diëten. Er wordt meer vlees geconsumeerd, waarvoor meer hulpbronnen nodig zijn dan voor plantaardig voedsel. Het aantal mensen in steden woont, groeit sterk. In 2050 moet 70 procent meer voedselcalorieën worden geproduceerd (World Resources Institute).

Verbinder van science, business en consumer. Ede-Wageningen is dé plek voor kennisontwikkeling, innovatie en innovatieve toepassingen in de Nederlandse agrofoodsector, bijdragen aan de wereldwijde uitdagingen op het gebied van voedsel. Dit gespecialiseerde economische gebied verbindt bedrijven en kennisinstellingen werkt voor bedrijvigheid. Het gebied verbindt een plek voor ontmoetingen, dialoog, kennis en samenwerking. Het kennishart van de regio verbindt connecties tussen bedrijven onderling, tussen kennisinstellingen en consumenten, tussen kennisontwikkeling en tussen wetenschap en samenleving.





# Inhoudelijk vestigingsklimaat

Het inhoudelijke vestigingsklimaat in Ede-Wageningen is sterk door de nauwe samenwerking tussen de universiteit en onderzoeksinstituten van Wageningen UR, andere onderzoeksinstituten en het hier gevestigde foodbedrijfsleven (multinationals en MKB).

Daarmee ligt er een uitstekende basis voor een bruisend kennis-ecosysteem vol ontmoetingen tussen kenniswerkers, starters en bedrijven. Het World Food Center zal hier een connectie met grote groepen consumenten aan toevoegen. In de regio is tevens hoogwaardige dienstverlening aanwezig op het vlak van ICT (ICT Campus Veenendaal), communicatie en juridische dienstverlening. Dit biedt een stevige basis om op voort te bouwen richting hét foodcluster van Europa. Hieronder worden de huidige uitgangspunten en de ambities geschetst voor de volgende kernpunten die het inhoudelijke vestigingsklimaat bepalen:

- 3.1 KennisAs Ede-Wageningen
- 3.2 Innovatief foodcluster
- 3.3 Wageningen UR
- 3.4 Facility sharing en starterslandschap
- 3.5 Onderwijsinstellingen op mbo en hbo-niveau
- 3.6 World Food Center
- 3.7 Expat centrum en internationale school





### 3.1 KennisAs Ede-Wageningen

## Ede en Wageningen zijn agrofood-gemeenten

De gemeenten Ede en Wageningen werken in samenwerking met de hele regio FoodValley aan het verder uitbouwen van de KennisAs Ede-Wageningen tot het kloppende kennishart van de regio.

Bedrijfsleven, onderzoeksinstituten en kleine ambachtelijke initiatieven wisselen dagelijks kennis uit in Ede en Wageningen. Het is een broedplaats voor ideeën, initiatieven en innovaties voor food, duurzaamheid en gezondheid. Beiden gemeenten ondernemen ook lokaal verschillende initiatieven gericht op inwoners, zoals educatieprogramma's en stadslandbouw. Ook worden er door het jaar heen verschillende evenementen georganiseerd op het gebied van food, zoals bijvoorbeeld de festivals 'Eten op rolletjes' en 'Food Unplugged'.

Ede en Wageningen sluiten in hun voedselbeleid aan op de nationale voedselagenda van het rijk en het WRR-rapport 'Naar een voedselbeleid'. In de regionale FoodValley monitor worden data vergaard met het oog op profilering van de speerpunten van de regio FoodValley.

**Gemeente Ede**

De gemeente Ede kiest voor een focus op food en heeft sinds mei 2015 een vastgestelde voedselvisie. En heeft er de eerste Nederlandse wethouder Food aangesteld. Centraal in de Edese visie op food staan de economische pijler en de sociaal-maatschappelijke pijler. Een krachtige combinatie. Een goed voorbeeld is gezondheid: de samenwerking Wageningen UR met Ziekenhuis Gelderse Vallei in de stichting Voedselalliantie leidt tot innovaties die direct ten goede komen aan de inwoners van de regio FoodValley. Ede sloot de Green Deal Verduurzamen Voedselconsumptie, een initiatief van de organisatie 'Dutch Cuisine', in samenwerking met het ministerie van Economische Zaken en Wageningen UR.

De accountmanagers Economische Zaken van de gemeente Ede bezoeken regelmatig foodbedrijven en trekken nieuwe aan.

Gemeente Wageningen

De gemeente Wageningen is door Wageningen UR sterk verbonden aan internationale kennisontwikkeling over food, in de totale breedte. Zij trekt hiermee vele foodgerelateerde bedrijven aan. Wageningen telt als kleinste universiteitsstad meer dan 8000 kenniswerkers. Dat is meer dan de helft van de beroepsbevolking. Iedere kenniswerker zorgt dat er ook op mbo- en hbo-niveau werkgelegenheid ontstaat. Wageningen wordt ook wel de 'kleinste wereldstad' genoemd. Zij telde in 2013 maar liefst 160 nationaliteiten. Ter vergelijking: in 2007 had Amsterdam er 177 en New York 150. De gemeente Wageningen legt een sterke nadruk op duurzaamheid, op het gebied van energie, afval en voedsel. Op de locatie van het voormalige voetbalstadion 'De Wageningen Berg' wordt het Future Center Wageningen gerealiseerd. Hier vindt een cross-over plaats tussen food, sport en gezondheid.



De KennisAs Ede-Wageningen als kennishart van de Regio FoodValley: onder deze noemer ontwikkelt de zone tussen station Ede-Wageningen en Wageningen Campus zich tot hèt kenniscentrum van agrofood, zowel voor Nederland als internationaal. Met de aanwezigheid van de Kenniscampus Ede en de Wageningen Campus (campus rondom de hoofdlocatie van Wageningen UR en gebied van Business & Science Park) is hier al sprake van het kennishart van de FoodValley regio, en dit wordt verder zichtbaar door de komst van het World Food Center.

De KennisAs Ede-Wageningen wordt voor het eerst genoemd in de Ambitieschets FoodValley 2020 (2009). Overheden, kennisinstellingen en bedrijven hebben de ontwikkeling van de KennisAs gestimuleerd door '*learning by doing*' en zonder een zware projectorganisatie. Op basis hiervan werken de gemeenten Ede en Wageningen sinds 2013 gezamenlijk aan de volgende drie sporenaankpak:

- Versterken concurrentiekracht.

Voor het versterken van een innovatief startersklimaat verkent de stichting FoodValley.NL samen met Stichting StartLife de mogelijkheden van een Food2Consumer Incubator in Ede (nabij WFC) die complementair is aan de incubator voor technostartups op Wageningen Campus. Binnen het Kernteam acquisitie KennisAs/WFC/Wageningen Campus worden acquisitieactiviteiten van de verschillende partijen (inclusief de regionale ontwikkelingsmaatschappij Oost NV en de Regio FoodValley) op elkaar afgestemd, inclusief het gebruik van communicatietools. Ook versterking van de hoogwaardige kennisinfrastructuur (hbo en (inter)universitair) is onderdeel van dit spoor.

- **Communityvorming en versterken innovatief ecosysteem**

De bevordering van kennisuitwisseling tussen bedrijven (van (regionaal) MKB tot multinational) en kennisinstellingen staat centraal. Door bureau WING is een inventarisatie gemaakt van de vele aanwezige actieve netwerken. In 2016 is de inzet om deze netwerken met elkaar in verbinding te brengen. Daarnaast staat het realiseren van ontmoetingen centraal. Ter illustratie een aantal actuele voorbeelden: Startup-festival 2016, jaarlijkse FoodExpo, jaarlijks Food Unplugged festival vanaf 2014, lezingen Wageningen UR in het Van Gogh-jaar 2015.

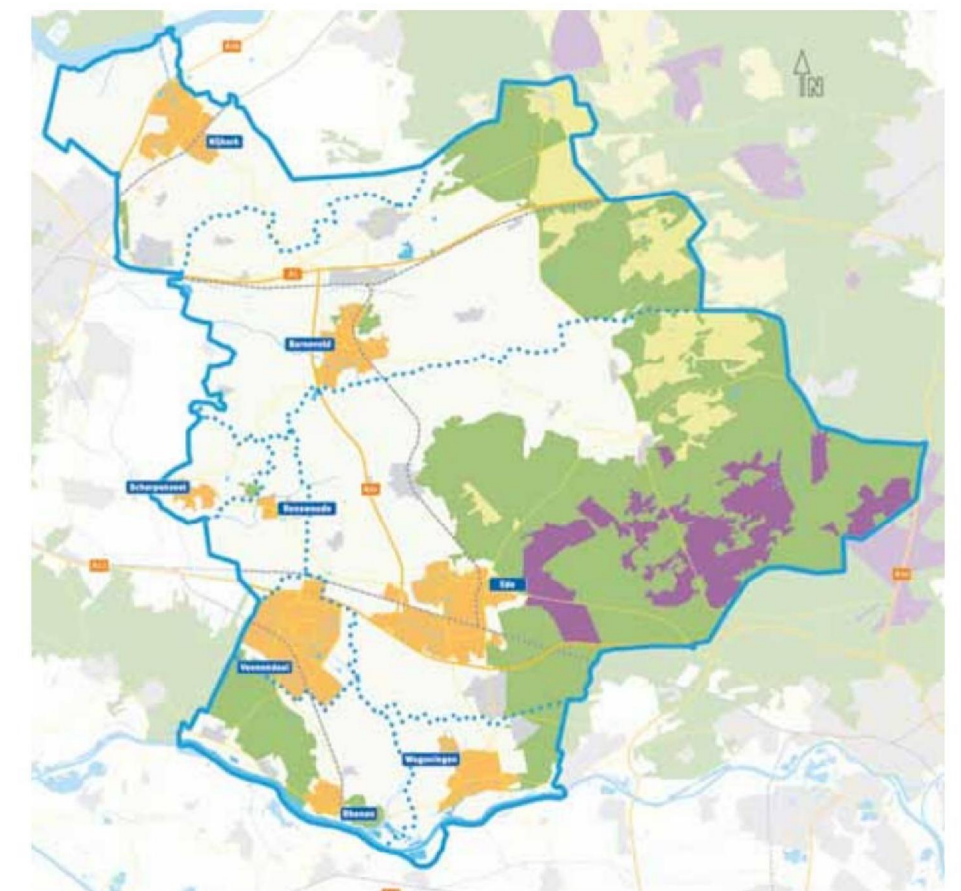
- Versterken ruimtelijke kwaliteit en herkenbaarheid (fysiek spoor)

Het betreft hier het verder herkenbaar en zichtbaar maken van de KennisAs als innovatief gebied. Ede en Wageningen hebben samen met provincie en Wageningen UR gewerkt aan een Bouwstenenboek. Elementen worden nu meegenomen in de besteksvoorbereiding van de Parklaan (de aansluiting van WFC/Stationsgebied op rijksweg A12). Zie verder paragraaf 4.4. Daarnaast is de inzet om in 2016 op twee locaties sprekende en herkenbare showcases te ontwikkelen.

Een succesvolle aanpak op deze drie sporen vereist een goede bereikbaarheid met de auto, openbaar vervoer en fiets. Een goede bereikbaarheid is een cruciale randvoorwaarde om de groei van de Wageningen Campus en KennisAs als motor van de Regio FoodValley te faciliteren. In hoofdstuk vijf wordt de ambitie op het gebied van bereikbaarheid nader besproken.

## Ambitie: KennisAs wordt economisch topcluster

De gemeenten Ede en Wageningen, Wageningen UR, provincie Gelderland en vele andere partijen (onderwijs, bedrijven) willen het werkgebied van de KennisAs de komende jaren doorontwikkelen tot hét topgebied van kennis en innovatie voor agrofood. Deze economische clustering versterkt de lokale en regionale werkgelegenheid, het ondernemerschap en draagt bij aan een hoogwaardig voorzieningenniveau



## Strategische Agenda FoodValley 2015-2019

De projecten 'Kenniscirculatie en innovatie in de regio' (Wageningen UR), 'Experttafels met bedrijven' (RCT De Vallei), 'ICT4FoodValley' (Veenendaal; inhoudelijke programmering ICT Campus) en 'Branding & marketing' (werkgroep Communicatie Triple Helix) versterken de concurrentie-kracht en dragen bij aan de versterking van het innovatief ecosysteem.





### 3.2

#### Innovatief food cluster

Economische clustervorming rondom food is al aanwezig in de Regio FoodValley. Uit het rapport Benchmark Agrofood (Alterra) blijkt dat de Regio FoodValley één van de concentratiegebieden is van agrofoodbedrijven in Nederland. De regio is met name sterk in handel en dienstverlening in agrofood en onderscheidt zich daarin van andere foodclusters die dichterbij de primaire productie staan en minder verbonden zijn met kennisinstellingen. Veel bedrijven in Ede en Wageningen zijn sterk in innovatieve toepassingen en ontwikkelen zelf nieuwe producten of concepten.

Verschillende bedrijven van nationale en internationale betekenis zijn vertegenwoordigd in Ede of Wageningen,

waaronder FrieslandCampina, NIZO food research, Keygene, Meteoconsult, Noldus, MARIN, NIOO-KNAW en Essensor. Dankzij de kennisintensieve bedrijvigheid zijn de werkgelegenheidscijfers gunstig. .

Wageningen UR en het innovatieve foodcluster eromheen zijn voor veel bedrijven de voornaamste beweegredenen om in deze regio gevestigd te zijn. Er zijn ook andere redenen voor foodbedrijven. FrieslandCampina Riedel bijvoorbeeld is hier gevestigd mede vanwege de uitstekende waterkwaliteit. Smaaktestbedrijf Essensor vindt in Ede en omgeving de gemiddelde Nederlandse smaak, mede dankzij de vele inwoners die vanuit andere delen van het land hierheen zijn gekomen.



#### Ambitie: uitbouw foodcluster

#### De ondertekenende gemeenten,

#### Wageningen UR en bedrijven gaan, als

#### bouwsteen voor de Strategische Agenda

#### 2015-2019, gezamenlijk de

#### belofte van het huidige foodcluster

#### uitbouwen tot een nog sterker

#### kennishart van de regio en Nederland.

#### Innovatief en internationaal

#### georiënteerd zijn daarbij

#### kernwoorden.

Uitbouw van dit cluster komt ten goede aan alle bewoners en bedrijven in de regio, ook als ze niet of indirect bij de agrofoodsector betrokken zijn.



### 3.3

#### Wageningen UR

Bedrijven die zich vestigen in het kennishart van de Regio FoodValley, profiteren van de onmiddellijke nabijheid van de beste agrofood universiteit ter wereld: Wageningen UR. Ook studenten uit al jaren achtereen hun tevredenheid met de Wageningse universiteit. Hun kansen op een baan in de sector nemen toe door de aantoonbaar goede kwaliteit van de opleidingen, zo blijkt uit verschillende onderzoeken (zie kader). Bedrijven en studenten profiteren mee van de Europese subsidiestromen die dankzij de Wageningse universiteit hun weg vinden naar de regio.

#### Wageningen UR, bedrijven en overheid

Wageningen UR draagt bij aan het verder versterken van het kennishart van de Regio FoodValley. Zij doet dit door nauwe samenwerking met bedrijven op het gebied van innovatie, door actief de dialoog te zoeken met de samenleving over maatschappelijke uitdagingen en door het ontwikkelen van kennis die behulpzaam is voor de overheid bij het maken van wetten en de handhaving daarvan.

In Nederland is de kennis in het domein agrofood georganiseerd in de Triple Helix van overheid, bedrijfsleven en kennisinstellingen, aangevuld door een steeds actievere rol van maatschappelijke organisaties en actieve burgers. Deze 'Dutch Approach' wordt gezien als een uitstekende basis voor innovatie; het is de 'kracht van Nederland'. (Bron: Strategisch Plan Wageningen UR 2015-2018).

Wageningen UR werkt als een magneet voor zowel internationale bedrijven als MKB en starters. De verbinding van Wageningen UR met grote partijen in de agrofoodsector is sterk: ruim de helft van de omzet van Wageningen UR wordt gefinancierd uit de derde geldstroom en contractresearch. Nederland kent verschillende multinationals en innovatieve MKB-bedrijven die op het wereldtoneel voorop lopen. De sector is sterk afhankelijk van kennis buiten het eigen bedrijf, omdat het overgrote deel van de bedrijven minder dan tien werknemers heeft en geen eigen R&D verricht. Wageningen UR werkt samen met partners in de regio aan toegepast onderzoek, waaronder het Ziekenhuis Gelderse Vallei (Alliantie Voeding) en de onderwijsinstellingen in Ede. Ook de overheid wordt goed bediend door Wageningen UR met (beleidsondersteunend) onderzoek op voor de publieke zaak strategische gebieden zoals voedselveiligheid. Dit geeft de overheid de instrumenten om economische en milieudoelstellingen te halen.

#### Nieuwe communicatie over kennis

Het gebied Ede-Wageningen wordt nog meer een hub voor uitwisseling van kennis over agrofood, mede dankzij Wageningen UR. De universiteit loopt voorop in het vernieuwen van communicatie over kennis. Zo zijn de Massive Online Open Courses (MOOCs) een groot succes. Aan twee van deze gratis cursussen namen 48.000 studenten uit de hele wereld deel. Een andere vernieuwing was de twittermasterclass over klimaat ten tijde van de Klimaatop in Parijs.

#### Ambitie: WUR draagt bij aan versterking kennishart Regio FoodValley

#### Wageningen UR wil bijdragen

#### aan de ambitie van Regio

#### FoodValley en het versterken

#### van het kennishart van de

#### FoodValley en Nederland

#### door haar positie als beste

#### landbouwuniversiteit te

#### consolideren. Zij zet vol in op

#### het verder versterken van haar

#### magneetfunctie voor bedrijven

#### op verschillende niveaus, met

#### name ook voor het MKB.

#### Topuniversiteit

"To explore the potential of nature to improve the quality of life."

Dat is de missie van Wageningen UR (University & Research centre).

Wageningen UR is de beste agrofood-universiteit ter wereld, zo blijkt uit verschillende internationale onderzoeken. Meer dan 6.500 medewerkers en 10.000 studenten uit ruim honderd landen werken aan wereldwijde thema's rond gezonde en duurzame voeding en leefomgeving, bij de gespecialiseerde onderzoeksinstituten en de Wageningen Universiteit. Wageningen UR heeft via de locaties in de regio's een directe link met de primaire sector voor kennisoverdracht, innovatie en samenwerking. Naast de zeer internationale studentenpopulatie is Wageningen UR sterk internationaal actief met meer dan 1000 verschillende projecten over de hele wereld. Wageningen UR is al jaren de meest succesvolle kennisinstelling in Nederland voor wat betreft het binnenhalen van EU-projecten.

Wageningen University behoort tot de beste vijftig universiteiten ter wereld. Op de wereldranglijst die Times Higher Education in oktober 2015 publiceerde, is Wageningen UR van plek 73 opgeklimmen naar 47, de hoogste positie van alle Nederlandse universiteiten. Daarnaast riep de National Taiwan University Ranking 2015 Wageningen voor het derde jaar op rij uit tot de beste landbouwuniversiteit ter wereld. Ook steeg Wageningen UR in de QS World Universities Ranking 2015. Ook in Nederland scoort Wageningen UR goed. In Nederland studeren de meest tevreden studenten in Wageningen, concludeerde Elsevier in haar onderzoek naar de beste studies in Nederland. In de Keuzegids Universiteiten 2016, die alle bacheloropleidingen beoordeelt, komt Wageningen UR voor het elfde jaar op rij als beste uit de bus (WageningenWorld). Uit de Valorisatieranking 2015 gepubliceerd door Elsevier blijkt dat Wageningen UR de best samenwerkende universiteit is.



Voorbeelden van innovaties van Wageningen UR i.s.m. bedrijven en overheden

Langer vers leidt tot duurzamer transport

Transport van versproducten van producent naar consument kost veel energie. De combinatie van kennis van de fysiologie van versproducten - zoals tomaten en bloemen - sensortechnieken en slimme transportsystemen zorgt voor een betere houdbaarheid tijdens het vervoer en het terugdringen van brandstofgebruik. Tomaten kunnen nu via zeecontainers in plaats van per vliegtuig worden vervoerd, wat – zonder toe te geven op kwaliteit - leidt tot een enorme reductie in brandstofgebruik.

Smaaklessen leert jongeren gezond eten

Kinderen worden voortdurend geconfronteerd met verpakte en bereide voedingsproducten. Met de Smaaklessen brengen overheid en Wageningen UR kennis over voeding en gezondheid op een leuke manier naar de basisschool. Honderden scholen hebben al deelgenomen en hebben gezonde voeding nu in hun lespakket.

Magere mayonaise

Sommige producten horen onlosmakelijk bij een ‘cultureel eetpatroon’. Mayonaise en patat vormen een dergelijke combinatie. Dankzij nieuwe (nano)technologie is er nu een mayonaise te produceren die precies smaakt als voorheen, maar supermager is.



Ambitie: facility sharing en starters-ondersteuning verbeteren

Het is noodzakelijk dat de toekomstige verankering van zowel facility sharing als startersondersteuning zeker gesteld wordt om het vestigingsklimaat voor (inter) nationale bedrijven te behouden en waar mogelijk verder te verbeteren. Partijen in het gebied zetten zich in om facility sharing en startersondersteuning te blijven verankeren en uit te breiden.

3.4 Facility sharing en starterslandschap

Bedrijven vestigen zich graag in een regio met een hoogwaardige onderzoeksinfrastructuur die toegankelijk is voor derden. Ook een levendig startersklimaat maakt het gebied aantrekkelijk voor grote bedrijven en voor investeerders, waardoor weer starters van buiten de regio worden aangetrokken. Door een goede organisatie op het vlak van startersondersteuning zoals via StartLife groeit de innovatieve kracht van het gebied. Facility sharing (onderzoeksapparatuur direct toegankelijk maken voor derden) en startersondersteuning (coaching, netwerk, acceleratieprogramma's, seed funds) zijn op dit moment goed op orde maar continuering naar de toekomst is een urgente vraag.

Het programma voor shared research facilities van CAT-AgroFood zorgt er niet alleen voor dat de hoogwaardige onderzoeksinfrastructuur van Wageningen UR toegankelijk wordt voor derden, maar is tevens een manier voor het stimuleren van interactie en samenwerking van verschillende partijen. Wageningen UR biedt bedrijven en onderzoeksinstellingen toegang tot een groeiend aantal onderzoeksfaciliteiten en apparatuur. Er zijn nu al meer dan 240 faciliteiten toegankelijk, variërend van geavanceerde microscopen tot werktijd op een supercomputer. Eén van de recente toevoegingen is een 'elektronische neus', een massaspectrometer die het herkomstland van cacao kan traceren, gebaseerd op de geur van de chocola.

Startersondersteuning (Centrum voor Ondernemerschap, coaching, netwerk, acceleratieprogramma's, (pre-) seed funds) zijn nu als basisfaciliteiten opgericht maar behoeven verdere doorontwikkeling om aan de ondernemersvraag en de behoefte aan impact te voorzien.



Via StartLife wordt een groot aantal (ca 100) high tech starters begeleid, een groot deel van deze starters komt van buiten de campus en provinciegrenzen maar zoeken vanwege de expertise die aanwezig is bij de kennisinstentieve partijen in Wageningen, aansluiting bij StartLife. StartLife heeft inmiddels een investor-readiness programma opgesteld en verkent verschillende andere acceleratie-programma's (w.o. StartupBootcamp) om kansrijke starters een versnelde ontwikkeling door te laten maken. Zoals hiervoor bij 3.1. is aangegeven, verkent de stichting FoodValley.NL samen met Stichting StartLife de mogelijkheden van een Food2Consumer Incubator in Ede (nabij WFC) die complementair is aan de incubator voor technostartups op Wageningen Campus.

Bevorderen ondernemerschap gebeurt ook door inzet van programma's als IkStartSmart en de verzorging van ondernemersleergangen bij onderwijsinstellingen in Ede en Wageningen. Sinds 2014 functioneert het Centrum voor Jong Ondernemerschap in Ede, dat inmiddels meer dan 25 jonge starters heeft ondersteund.

Strategische Agenda FoodValley 2015-2019  
Het project ' Bevorderen ondernemerschap' (CHE) verstevigt de positie van startende bedrijven, evenals andere activiteiten op het vlak van kennisinteractie.

3.5 Onderwijs op mbo en hbo-niveau

Behalve universitair onderwijs biedt Wageningen ook hbo-onderwijs in het groene domein met Stoas-Vilentum en is de Rijn-IJssel groep actief in Wageningen, met daarbij het Nederlands Bakkerij Centrum.

In Ede hebben vijf kennisinstellingen, twee woningcorporaties en de gemeente de Kenniscampus Ede gerealiseerd voor 12.000 studenten en scholieren. Dit is een inspirerende omgeving waar studenten en scholieren kunnen leren en studeren, sporten en wonen. De Kenniscampus Ede is beroeps- en praktijkgericht met goede doorstroommogelijkheden tussen de scholen. Samen met Wageningen UR ontstaat zo een breed aanbod van studenten en opleidingen op alle niveaus.

Ambitie: mbo- en hbo-onderwijs verbinden met bedrijven

Onderwijsinstellingen op mbo- en hbo-niveau willen nauwer samenwerken met de in de regio aanwezige en verwachte bedrijven, om in hun behoefte aan gekwalificeerd personeel en stagiaires te voorzien. Anderzijds wordt het onderwijs hierdoor nog beter afgestemd op de behoeftes in de praktijk.



Strategische Agenda FoodValley 2015-2019  
Hierbij wordt aansluiting gezocht bij projecten 'Techniecpact' (Wageningen UR ea) en 'Foodgerelateerde opleidingen ontwikkelen w.o. associate degree' (COG)

De organisaties die samenwerken in de Kenniscampus Ede:

- Christelijke Hogeschool Ede (hbo)
- Aeres-groep met PTC+ en Groenhorst
- Chirstelijke Onderwijs Groep/ROC-A12 (mbo)
- Het Streek (vmbo/havo/vwo)
- Woonstede
- Idealis (260 nieuwe studentenkamers in 2013)
- gemeente Ede

Al deze onderwijsinstellingen hebben net als de Wageningen UR een stevige staat van dienst.

De CHE wordt vrijwel jaarlijks gekozen als beste middel-grote hogeschool van Nederland, aldus de Keuzegids hbo 2016. In de jaarlijkse ranking, gebaseerd op de Nationale Studenten Enquête (NSE), staat de CHE met een score van 70 op plaats 1. In omvang is de Aeres-groep op nationaal niveau na Wageningen UR de grootste onderwijspartij op agrofood. COG verbindt als mbo-instelling de specialisatie technologie aan de sector AgroFood.

Voorbeelden van innovatieve startups met inzet van StartLife  
Startup In2Care heeft een nieuwe methode ontwikkeld om malariamuggen uit huizen te weren, de Eavetubes. Nu wordt de methode gevalideerd in Ivoorkust om te bewijzen dat de interventie ook echt het aantal malariagevallen vermindert. Daarvoor heeft de Bill and Melinda Gates foundation In2Care, samen met Amerikaanse onderzoekers en een Ivoiriaans onderzoeksinstituut, 10,2 miljoen dollar toegekend.

Startup Nutrileads ontwikkelt nutritionele ingrediënten voor toepassing in gezondheids-bevorderende foodproducten. Begonnen in 2011 is vervolgens in 2013 met een subsidie vanuit de topsector Agri &Food in 2013 de pre-klinische ontwikkeling van het ingrediënt gestart (samenwerkingsproject met NIZO food research). En inmiddels is voor versnelling van de ontwikkeling en de mogelijkheid om de klinische testfase in te gaan ruim € 1 mln opgehaald bij een viertal fondsen. De samenwerking met food bedrijven voor de ontwikkeling van gezondheidbevorderende producten wordt hiermee versneld. Nutrileads is gehuisvest in Plus Ultra op Wageningen Campus.



Ambitie: iconisch WFC

Met en voor de agrofood- en tuinbouwsector wordt een internationaal economisch experience centrum gecreëerd waar consumenten, bedrijven en delegaties de Nederlandse agrofood- en tuinbouwsector kunnen beleven. De WFC Experience en de WFC Campus vormen één samenhangend en uitnodigend concept.

3.6 World Food Center Experience

**Publiek**  
Direct naast het intercystation Ede-Wageningen zal het World Food Center (WFC) Nederland ontwikkeld worden. Het WFC wordt het iconische experience center waar de Nederlandse agrofoodsector en tuinbouwbranche haar toonaangevende rol in de wereldwijde voedselvoorziening laat zien. Het WFC gaat de dialoog van de agrofoodsector met de samenleving intensiveren en tonen welke vooraanstaande rol Nederland speelt in wereldwijde voedselketens. Door te laten zien én te laten ervaren hoe voedsel gemaakt wordt, van grond tot mond, verbindt het WFC consumenten opnieuw met hun voedsel. Het WFC wordt een bijzondere plek waar jaarlijks een groot aantal binnen- en buitenlandse bezoekers op een inspirerende en interactieve manier voedsel kunnen beleven: van gezondheid tot duurzaamheid, van herkomst tot innovatie, van lokaal tot internationaal. Het WFC zal bijdragen aan het herstellen en versterken

van vertrouwen in de sector, door middel van open en transparante communicatie. Dit sluit naadloos aan bij de doelstellingen van de Topsector Agrofood en FAO (wereldlandbouworganisatie) en het maatschappelijk debat over de toekomstige voedselproductie, noodzakelijk om 9,6 miljard wereldbewoners te voeden.

**Interuniversitair Living Lab**  
Tegelijk is het WFC een broedplaats waar kennisinstellingen en bedrijfsleven nieuwe kennis en markttoepassingen kunnen tonen en uitproberen. Wageningen UR onderzoekt de mogelijkheden om in combinatie met de experience-functie van het WFC een interuniversitair food Living Lab rond het thema duurzame voeding in te richten. Het Living Lab maakt gebruik van de grote aantallen bezoekers aan het WFC, onderzoekt hun voorkeuren en gedrag en ontwikkelt hiermee kennis over trends en innovatierichtingen.

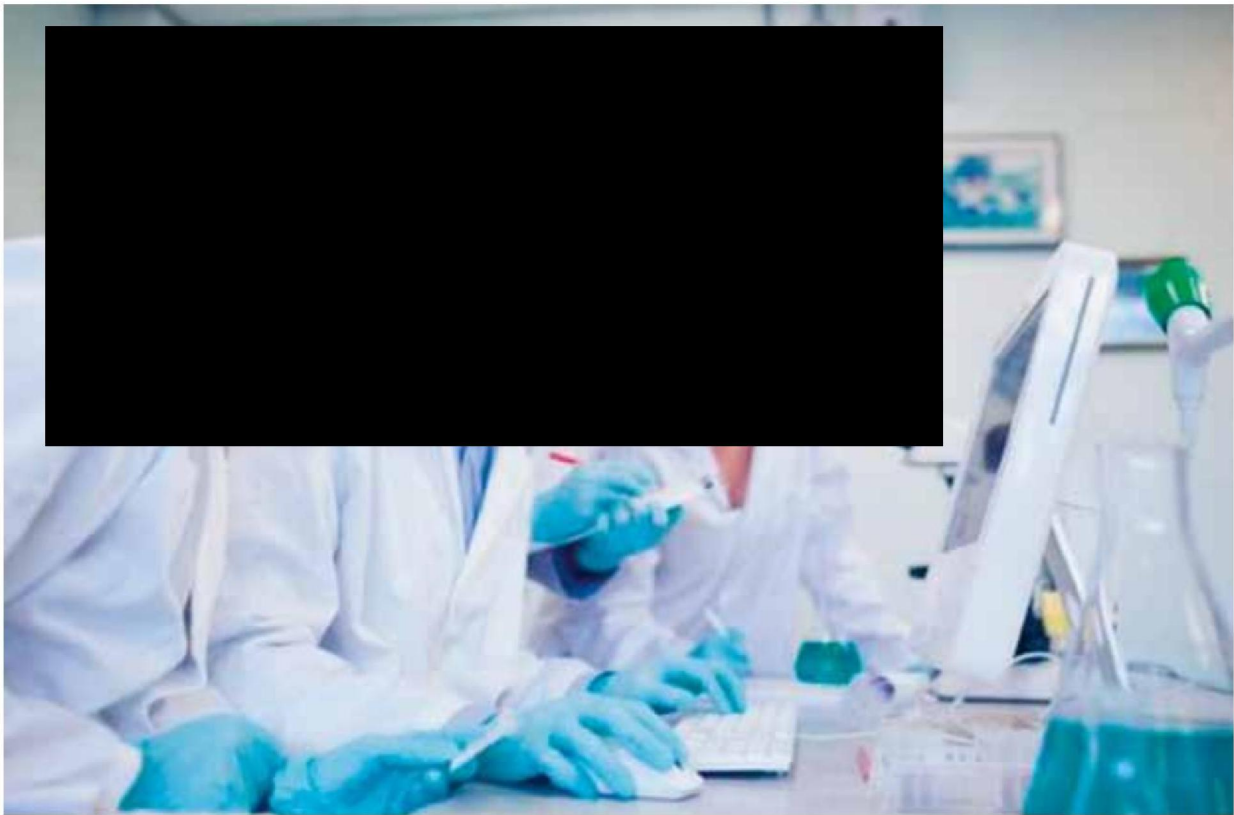


**Bedrijven**  
Op dit moment hebben 21 foodbedrijven en organisaties hun verbondenheid uitgesproken met de realisatie van het WFC. Multinationals, coöperaties, familiebedrijven en innovators uit verschillende branches nemen deel aan de ontwerpfase, die in juli 2015 gestart is. Gedurende het proces zullen meer bedrijven aanhaken. Een ervaren conceptteam ontwikkelt op dit moment in nauw overleg met aangesloten bedrijven en kennisinstellingen het WFC-concept en participatiemodellen waarop hun input gebaseerd zal zijn. Participatie door deelnemende organisaties vindt plaats aan de hand van de drie hoofdonderwerpen: verhalen vertellen, kennis genereren en innovatie. Een veelzijdig concept ligt op de tekentafel, waar zowel consumenten als professionals antwoorden vinden op hun vragen over food.

**Online en live**  
Het WFC zal zowel 'live' als online grote aantallen bezoekers trekken, zowel professionals als consumenten. Het benutten van de 'online' mogelijkheden biedt kansen om mensen altijd en overal ter wereld bij het WFC betrokken te laten zijn en business te genereren.

De mogelijkheden voor face to face ontmoetingen, naast digitale contacten, zijn belangrijk in verdergaande clustervorming. Kruisbestuiving tussen bedrijven en kennisinstellingen wordt erdoor versterkt. De dialoog tussen science, business en consumenten kan in het WFC 'live' plaatsvinden, ter versterking van online contact. Een open dialoogcentrum kan deel uitmaken van het WFC.

**Inspiratie**  
Het BioScience Park in Leiden is net als Wageningen Campus één van de 'volwassen' campussen in Nederland. Evenals Wageningen Campus inspireert het BioScience Park door de duidelijke thematische focus, de innovatiekracht en de hechte samenwerking tussen bedrijven en kennisinstellingen, met name de Leiden Universiteit. Door de combinatie met twee grote publiekstrekkers, Corpus en Naturalis, is het in Leiden mogelijk om verbinding te leggen met grote groepen consumenten/ burgers. Door het WFC wordt deze mogelijkheid ook gecreëerd in de FoodValley.



3.7 Expat centrum en internationale school

Er is sinds 2015 een expatcentrum in Wageningen, dat de zeer internationale populatie van kenniswerkers op weg helpt met hulp en advies op terreinen als huisvesting, onderwijs en migratie-wetgeving.

Veel kinderen van expats in de regio Ede-Wageningen bezoeken de internationale school in Arnhem. In 2016 wordt in Arnhem-zuid een volledig nieuwe school gerealiseerd. Vanuit Regio FoodValley hebben de gemeenten Barneveld, Ede en Wageningen een bijdrage gegeven. Aan het verbeteren van de bereikbaarheid van de school met het openbaar vervoer vanuit Wageningen wordt gewerkt.





Campusontwikkeling maakt het fysieke vestigingsklimaat in Ede-Wageningen sterk, door de mogelijkheden van en samenwerking tussen Wageningen Campus, het World Food Center (WFC) en de Kenniscampus Ede.

Ook is ruimtelijke herkenbaarheid een belangrijke randvoorwaarde.

# Fysiek vestigingsklimaat

Hieronder worden de huidige uitgangspositie en de ambities geschetst voor de volgende kernpunten van het fysieke vestigingsklimaat:

- 4.1 Wageningen Campus
- 4.2 WFC Campus
- 4.3 Kenniscampus Ede
- 4.4 Ruimtelijke herkenbaarheid

#### Strategische Agenda FoodValley 2015-2019

In de Regio FoodValley zijn drie relevante campus-ontwikkelingen gaande, te weten de ICT-Campus in Veenendaal, het Poultry Expertise Center in Barneveld en het Foodproductioncluster in Nijkerk. Gecombineerd met de ontwikkeling van het gebied Ede-Wageningen ontstaat hiermee de gewenste innovatieve, krachtige kennisregio.





#### 4.1 Wageningen Campus

Wageningen Campus omvat de campus-ontwikkeling rondom de hoofdlocatie van Wageningen UR en het gebied van Business & Science Park. Wageningen UR bouwt sinds 1999 aan de volledig nieuwe universiteits- en onderzoekscampus aan de Droeendaalsesteeg. Investeerders en bedrijven investeren inmiddels ook in nieuwbouw voor bedrijven (FrieslandCampina, Kadans voor bedrijfsverzamelgebouw/incubator), kennisinstellingen (NIOO-KNAW), onderwijs (StoasVilentum), studentenhuysvesting en overige faciliteiten zoals kinderdagverblijf en winkels (Plaza). Inmiddels zijn er 90 bedrijven (starters, MKB en multinationals) gerelateerd aan het onderzoeksdomein van Wageningen UR gevestigd op Wageningen Campus (onderzoek Buck 2014). Ook biedt de campus toegang tot onderzoeksfaciliteiten (CAT-AgroFood), is er een actieve startersbegeleiding (StartLife, TDI/HFV, DutchSprouts), inclusief een studenten-incubator (StartHub), zijn er centrale ontmoetingsplekken op de campus (Impulse, marktplaats bij Forum, Plaza, Plus Ultra) en een actieve programmering van activiteiten en evenementen. Hoogwaardige voorzieningen op het gebied van vervoer en parkeren zijn voorzien en moeten doorontwikkelen om de groeiende bedrijvigheid rondom de campus te kunnen faciliteren. Op Wageningen Campus is een aanzienlijk deel van de kennisintensieve bedrijvigheid gehuisvest op het Business & Science Park. De revitalisering van dit deel van de campus is daarmee van groot belang.

#### 4.2 World Food Center Campus

De sector wil vanuit het WFC professionele oplossingen creëren voor de wereldwijde maatschappelijke uitdagingen op het gebied van voeding, gezondheid en duurzaamheid. Vestigingen van (inter)nationale agro-, food- en tuinbouwsector gerelateerde bedrijven zullen het WFC Experience Center omringen. De WFC Campus is aanvullend op de ontwikkeling van de Wageningen Campus. Waar de Wageningen Campus zich primair richt op “science to business” en op “science to science”, daar richt de WFC Campus zich primair op “science to consumers”, op “business to consumers” en op “business to business”. Beide campussen zijn complementair op elkaar en bieden gezamenlijk voor (inter)nationale bedrijven en kennisinstellingen unieke vestigingsmogelijkheden. Daarmee ontstaat tevens een aantrekkelijk vestigingsklimaat voor foodgerelateerde



bedrijven, die zich niet direct op deze campussen willen vestigen maar wel elders in de Regio FoodValley. Voorbeelden zijn foodproductie en logistiek, waarvoor de regio een prima vestigingsaanbod heeft.

De hele campus ademt transparantie. WFC Development gaat het WFC, zowel het Experience Center als de Campus, risicodragend ontwikkelen en realiseren, in samenwerking met gemeente Ede.

#### 4.3 Kenniscampus Ede

In Ede-zuid is afgelopen jaren succesvol gewerkt aan het realiseren van een Kenniscampus. In dit gebied bevindt zich een sterke concentratie van (beroeps)onderwijs van voortgezet onderwijs inclusief VMBO tot MBO en HBO. Op de Kenniscampus Ede (12.000 studenten) zijn gevestigd de Christelijke Hogeschool Ede (CHE), de Aeres-groep en de Christelijke Onderwijsgroep Gelderland (COG) en Het Streek.

De ambitie van de Kenniscampus-partners is het realiseren van een hoogwaardig en goed aansluitend onderwijs- en kennisaanbod gecombineerd met goede gedeelde onderwijsfaciliteiten, innovatieve bedrijvigheid (voor en door studenten en scholieren), wijkvoorzieningen, sportvoorzieningen, studentenhuysvesting en een aantrekkelijke openbare ruimte allemaal in een compact gebied in de nabijheid van regionale OV-knoop station Ede-Wageningen en het centrum van Ede. Food is het ankerpunt in deze samenwerking, zowel in het onderwijsaanbod als in de samenwerking met de campus rond de Wageningen Universiteit en het regionale bedrijfsleven.

In 2016 is al veel van de ambitie gerealiseerd. Zo is vanaf 2012 geïnvesteerd in de nieuwe vmbo-school, 220 studentenkamers, renovatie & nieuwbouw CHE en volledige opwaardering en herinrichting van het openbaar gebied. Momenteel wordt de bouw van een nieuwe (top) sporthal besteksgereed gemaakt. De geplande oplevering is 2017. Daarnaast gaat het COG in deze periode de gebouwen voor de techniek-opleidingen slopen en volledig vervangen door nieuwbouw.

**Ambitie: WFC Campus vormt één transparant geheel met WFC Experience**

De WFC Campus zal ruimte bieden aan internationaal georiënteerde agrofoodbedrijven, in een uitnodigende omgeving waar kruisbestuiving tussen bedrijven, consumenten, wetenschap en overheid aan de orde van de dag is.

#### 4.4 Ruimtelijke herkenbaarheid

Zodra bezoekers de KennisAs Ede-Wageningen binnenrijden gaan zij steeds meer ervaren dat in dit gebied kennis en innovatie zichtbaar centraal staan, over food, life sciences, water, duurzaamheid en klimaat. Op dit moment is het innovatieve klimaat vooral zichtbaar op de Wageningen Campus door de iconische onderwijs- en onderzoeksfaciliteiten. Inmiddels worden innovaties ook daarbuiten zichtbaar. Voorbeeld is de aanleg van plant-e (‘stroom uit planten’), waaraan in de eerste helft 2016 een lichtsculptuur over rijksweg A12 wordt gekoppeld. In eerste helft 2016 gaat ook een aantal bakens geplaatst worden. En last but not least geeft de minister van Infrastructuur en Milieu het startsein voor de eerste pilot ter wereld met een zelfsturend voertuig op de openbare weg.

Ter versterking van de ruimtelijke kwaliteit is in 2015 een Bouwstenenboek opgesteld. Dit ambitiesdocument heeft een aantal kwaliteitsverhogende elementen beschreven, die er toe leiden dat de uitstraling en herkenbaarheid van het gebied fors toeneemt. In 2016 worden stappen gezet om deze elementen concreet uit te werken in ontwerpen.







# Bereikbaarheid

De Regio FoodValley is het geografisch middelpunt van Nederland. Een goede bereikbaarheidssituatie is voorwaarde voor het realiseren van de doelstellingen die voor de FoodValley gelden en zal een duidelijke en positieve bijdrage leveren aan de verdere versterking van het imago van de regio.

Automobilisten vinden de doorstroming op de centrale verbindingssas tussen het Business & Science Park in Wageningen en Ede soms problematisch. Al in 2014 is op basis van verkeerskundig onderzoek vastgesteld dat deze doorstroming inderdaad niet voldoet aan de vereiste kwaliteitsniveaus voor bereikbaarheid. De in gang zijnde verbreding van de A12 en de optimalisatie van de aansluiting Ede-Wageningen zullen een duidelijke verbetering van de bereikbaarheid te zien geven. De gemeenten Ede en Wageningen en de provincie werken gezamenlijk aan de verbetering van de autobereikbaarheid.

#### Strategische Agenda FoodValley 2015-2019

Om de Regio FoodValley als innovatieve, krachtige kennisregio verder te ontwikkelen is naast een verbeterde bereikbaarheid in het zuiden (Wageningen UR) ook verbeterde bereikbaarheid in het noorden en westen noodzakelijk. Concreet betreft het hier de verbetering van het knooppunt A1/A30 en de brug bij brug Rhenen.





### 5.1 Station Ede-Wageningen en HOV-lijn

Het station Ede-Wageningen wordt in de periode 2015-2018 ingrijpend vernieuwd tot een modern openbaar vervoersknooppunt met “spoorboekloos rijden”. Vanaf 2024 vertrekken zes keer per uur intercitytreinen naar Amsterdam-Schiphol en naar Arnhem-Nijmegen. De eerste aanlegwerkzaamheden zijn gestart.

### 5.2 Aansluiting A12 en Parklaan

In dezelfde periode wordt de Parklaan aangelegd. Hiermee komt een directe autoverbinding tot stand tussen de A12 en stationsomgeving/WFC en Kazerneterreinen. De geplande bouwstart is 2017.



### 5.3 Beter bereikbaar Wageningen

De bereikbaarheid van de werklocaties voor kennisintensieve bedrijven en instellingen in Wageningen per auto, OV en fiets is een blijvend en urgent aandachtspunt. De afgelopen jaren hebben de gemeente Wageningen en de provincie uitgebreid onderzoek gedaan naar een geschikte gezamenlijke aanpak voor de autobereikbaarheid. Ook in de uitvoeringsfase zullen de gemeenten Wageningen en Ede en de provincie hier gezamenlijk in optreden. In samenwerking met de provincie zijn in Wageningen plannen in ontwikkeling om de bereikbaarheid van de bestemmingen en locaties die voor de verdere ontwikkeling van de KennisAs van strategisch belang zijn weer op niveau te brengen. De benodigde capaciteitsvergroting kan gevonden worden in het verbreden van de provinciale en gemeentelijke verkeersinfrastructuur op deze as, in combinatie met conflictvrije onderdoorgangen op twee belangrijke aansluitingen.

### 5.4 Snelle en innovatieve fietsroutes

Snelle en innovatieve fietsroutes worden aangelegd om de verschillende drukbezochte locaties van de KennisAs Ede-Wageningen met elkaar en met de omgeving te verbinden. De afstanden in het gebied zijn zeer goed met de (e)fiets af te leggen. Daarbij draagt het bij aan een gezonde omgeving en biedt het de kans om de beleving van de KennisAs (bouwstenenboek) langzamer en meer bewust te ondergaan. De ambitie is om de fietsroute te realiseren met de nieuwste innovaties op het gebied van duurzaamheid. De gemeenten Ede en Wageningen willen zich voor ondernemers als proeftuin openstellen om duurzame innovaties toe te passen in het te realiseren Fietspad van de Toekomst. Daarmee worden belangrijke speerpunten als duurzaamheid, innovatie, snelfietsroute en KennisAs samengevoegd.

### 5.5 Vervoersinnovaties

Exemplarisch voor het innovatieve karakter van het gebied is de pilot met een zelfrijdend voertuig, de WEPod, waarin de provincie heeft geïnvesteerd. Het voertuig wordt vooral gebruikt voor de ontvangst van delegaties.



### Ambitie: Optimale bereikbaarheid

Er is een optimale bereikbaarheid van het kennishart Ede-Wageningen, zowel per auto, openbaar vervoer als fiets.







# Woon- en leefklimaat

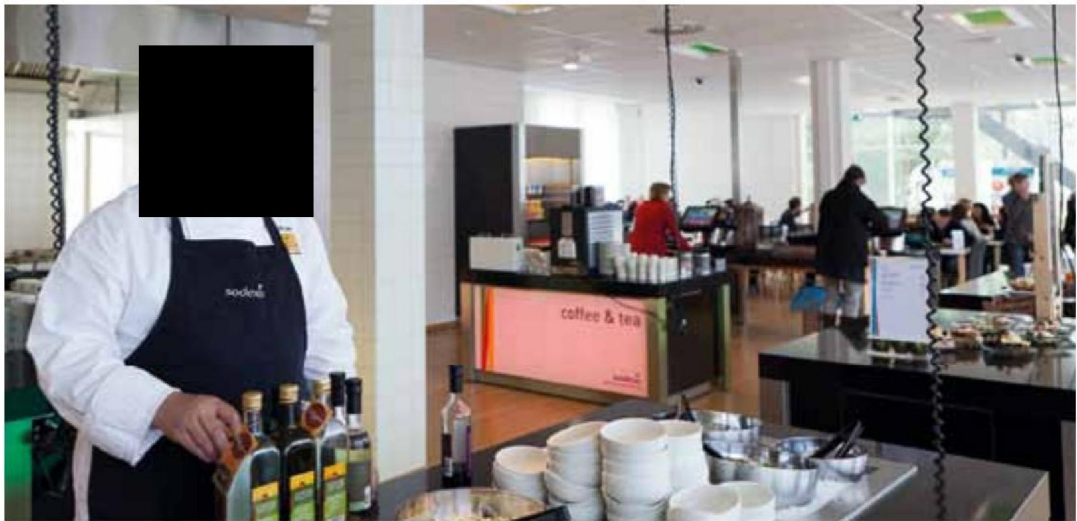
Geografisch beslaat het kennishart van de Regio FoodValley het gebied van de stedelijke kernen van Ede en Wageningen en de verbinding daartussen. Dit is een overzichtelijk gebied van ongeveer tien bij twee kilometer. Dit vormt het kennishart van de Regio FoodValley.





6.1  
Veluwe Poort

De omgeving van intercitystation Ede-Wageningen ontwikkelt zich tot een woon-, werk- en ontspanningsgebied. Op loopafstand van het station liggen ENKA en Kazerneterreinen, die zich ontwikkelen tot levendige woongebieden. De stationsomgeving, de Parklaan, ENKA en de Kazerneterreinen vormen één integraal project onder de naam 'Veluwe Poort'. Dit is met 200 hectare één van de grootste herontwikkelingslocaties van Nederland. De locatie is uniek vanwege de ligging aan de Veluwe, de bijzondere sfeer door historisch militair en industrieel erfgoed, de locatie van het nieuwe station en de goede bereikbaarheid per auto en trein. Veluwe Poort, met rijksmonumentale gebouwen, wordt ontwikkeld tot een gevarieerd en exclusief woon- en werkgebied op de rand van de stad en de Veluwe.



6.2  
Verbeteren binnensteden

Ede en Wageningen werken continu aan het versterken van een prettige en moderne woon- en leefomgeving. De binnenstad van Wageningen wordt verder gemoderniseerd dankzij ambitieuze projecten, zoals Duivendaal en het herstel van de stadsgracht.



6.3  
Hotel- en congresvoorzieningen

De hotel- en congresvoorzieningen zijn uitstekend en groeien mee met de ambities van het gebied Ede en Wageningen. Er is fors geïnvesteerd in hotel de Wageningse Berg. Bij de afslag van de A12 ter hoogte van het 12 zalen tellende bioscoop- en congrescentrum Cinemec zal een nieuw viersterren-hotel met 220 kamers worden gebouwd.





In 2050 zullen er 9,6 miljard monden te voeden zijn. Het gebied Ede-Wageningen, het kennishart van de Regio FoodValley, speelt een belangrijke rol in het oplossen van deze en andere wereldwijde voedsel-uitdagingen. Ede-Wageningen wil vanuit haar gunstige uitgangspositie de schaa sprong maken om hét economische foodcluster van Europa te worden. En draagt daarmee bij aan het versterken van de economische kracht van de Regio FoodValley.

# Samenvatting

De notitie vormt een eerste bouwsteen van de Strategische Agenda FoodValley 2015-2019, waarin ondernemers, onderwijs & onderzoek en overheden als partners samen werken aan om te komen tot een innovatieve, krachtige kennisregio. Projecten en activiteiten uit deze agenda versterken de clustervorming in het gebied Ede-Wageningen. En omgekeerd levert deze clustervorming een krachtige impuls aan de kennisregio. Om die redenen legt de notitie op meerdere plekken de verbinding met relevante projecten uit de Strategische Agenda.

De economie in de Regio FoodValley/Ede-Wageningen is sterk. Dit laat zich goed illustreren door de ontwikkeling van het aantal banen tijdens de economische crisis in de periode 2008-2014. Was er toen landelijk sprake van een krimp van 2,3 procent; de Regio FoodValley als geheel bleef op peil, terwijl het aantal banen in Ede-Wageningen met 2,4 procent steeg. De regio is met name sterk in onderzoek, handel en dienstverlening in agrofood en onderscheidt zich daarin van andere foodclusters die dichter bij de primaire productie staan en minder verbonden zijn met kennisinstellingen. Verschillende organisaties van nationale en internationale betekenis zijn vertegenwoordigd in Ede of Wageningen,

waaronder Wageningen UR, FrieslandCampina, NIZO food research, Keygene, Meteoconsult, Noldus, MARIN, NIOO-KNAW en Essensor. Het expatcentrum en de internationale school staan klaar voor de verwachte toestroom van buitenlandse werknemers in de regio.

Bedrijven die zich vestigen in het kennishart van de Regio FoodValley, profiteren van de onmiddellijke nabijheid van de beste agrofood-universiteit ter wereld: Wageningen UR. Het universiteits- en researchcentrum zet vol in om haar magneetfunctie voor zowel internationale bedrijven als MKB en starters te versterken. De verbinding van Wageningen UR met grote partijen in de agrofoodsector is sterk: de derde geldstroom en contractresearch financieren ruim de helft van de omzet. Het delen van onderzoeksfaciliteiten met derden en het ondersteunen van startende ondernemers dragen bij aan het bruisende ondernemersklimaat. De verschillende partijen zetten zich in om dit blijvend te verankeren en uit te breiden. Ook het onderwijs op hbo- en mbo-niveau draagt bij aan de ambities van het kennishart Ede-Wageningen. Samen met Wageningen UR groeit een steeds breder aanbod van studenten en opleidingen op alle niveaus.

## Vestigingsklimaat

Het inhoudelijk vestigingsklimaat in het kennishart van Regio FoodValley biedt goede aanknopingspunten voor de schaa sprong, maar vereist een stevig stimulans in de vorm van local buzz. Dit zowel op het niveau van de regio als geheel en als rondom de KennisAs Ede-Wageningen.

Het fysieke vestigingsklimaat is gunstig voor verdere groei. Wageningen UR bouwt sinds 1999 aan de volledig nieuwe universiteits- en onderzoekscampus aan de Droevendaalsesteeg. Inmiddels zijn er go bedrijven (starters, MKB en multinationals) gerelateerd aan het onderzoeksdomein van Wageningen UR gevestigd op Wageningen Campus. In Ede zal de WFC Campus samen met het WFC Experience Center één uitnodigend Food Village vormen. De Kenniscampus in Ede biedt ruimte aan vijf onderwijsinstellingen. Samen met Wageningen UR zijn er meer dan 20.000 studenten (WO, HBO en MBO) in Ede en Wageningen. Zodra je de KennisAs Ede-Wageningen binnenrijdt, zal in de toekomst duidelijk zijn dat hier kennis en innovatie zichtbaar centraal staan, op het gebied van food, gezondheid, life sciences, water, duurzaamheid en klimaat.

Voor daadwerkelijk realiseren van de schaa sprong is het World Food Center (WFC) naast Wageningen UR de belangrijkste troefkaart. Het WFC wordt het iconische experience center waar de Nederlandse agrofood-sector en tuinbouwbranche haar toonaangevende rol in de wereldwijde voedselvoorziening laat zien aan een breed publiek. Het zal direct naast het intercistation Ede-Wageningen worden gebouwd. Al 21 foodbedrijven

en organisaties, variërend van multinationals, coöperaties, familiebedrijven tot innovators, nemen deel aan de ontwerpfase van het WFC.

## Bereikbaarheid

De Regio FoodValley is het geografisch middelpunt van Nederland. De bereikbaarheid is goed, maar voor de schaa sprong in het gebied Ede-Wageningen is goede bereikbaarheid van Wageningen vanaf A12 respectievelijk station Ede-Wageningen een must. Autobereikbaarheid is het meest actuele knelpunt, maar ook andere vormen van mobiliteit (fiets, OV) vereisen versterking. Het station Ede-Wageningen wordt in de periode 2016 – 2018 ingrijpend vernieuwd en gaat ruimte bieden voor extra intercities en Randstadrail. Er komt een directe autoverbinding tussen de A12 en de stationsomgeving. Voor de versterking van de Regio FoodValley als geheel is verbeterde bereikbaarheid in het noorden (knooppunt A1/A30) en westen (brug Rhenen) evenzeer noodzakelijk.

## Woon- en leefklimaat

Het woon- en leefklimaat is uitnodigend. De stationsomgeving, Parklaan, ENKA en de Kazerneterreinen in Ede vormen één van de grootste herontwikkelingslocaties van Nederland, onder de naam 'Veluwe Poort'. Hier komt een gevarieerd woon- en werkgebied op de rand van de stad en de Veluwe. De binnenstad van Wageningen wordt verder gemoderniseerd dankzij ambitieuze projecten zoals Duivendaal en het herstel van de stadsgracht. Er is fors geïnvesteerd in hotel de Wageningse Berg en er zal een nieuw viersterrenhotel komen bij de afslag van de A12.

Met intensieve samenwerking tussen de verschillende partijen in de regio, provincie en rijk kan de hierboven geschetste schaa sprong gerealiseerd door maatregelen op het gebied van inhoudelijk en fysiek vestigingsklimaat, bereikbaarheid en woon- en leefklimaat. Hierdoor zal Ede-Wageningen, het kennishart van de Regio FoodValley, kunnen uitgroeien tot een toonaangevend foodcluster dat van grote betekenis zal zijn voor het ontwikkelen en toepassen van kennis over het duurzaam voeden van de wereld.



Afzenders:

Wageningen UR, gemeente Ede,  
gemeente Wageningen

Tekst: Schuttelaar & partners

Vormgeving: Grafisch ontwerp bureau Criterium

Versie 1.1 (in ontwikkeling)  
maart 2016



gemeente **Wageningen**

