

## Memo

Nr.  
Casenr.  
Aan [REDACTED] (Putten) en [REDACTED] (Ermelo)  
Van [REDACTED]  
E-mail [REDACTED]@oldebroek.nl  
Telefoonnummer 06 [REDACTED]  
Kopie aan -  
Datum 12 februari 2020  
Onderwerp Bestuursmemo gebiedsaanpak windenergie zone Horst-Nulde

## Samenvatting

In het kader van het landelijke Klimaatakkoord is Nederland onderverdeeld in dertig RES-regio's. Deze regio's vormen samen het Nationaal Programma Regionale Energie Strategie. De gemeenten Ermelo en Putten maken onderdeel uit van de RES-regio Noord-Veluwe, een van de zes Gelderse RES-regio's.

De bijdrage van de dertig RES-regio's gezamenlijk moeten leiden tot de landelijke doelstelling van 35 TWh hernieuwbare energie. De vraag aan de RES Noord-Veluwe is om vanuit onze regio een realistisch bod te doen. Het concept bod moet uiterlijk 1 juni 2020 worden ingediend, waarna het definitieve bod volgt op 1 maart 2021.

Vanuit de RES Noord-Veluwe is op dit moment al een beeld te schetsen van de strategische wind- en zonlocaties in de regio. In de drie scenario's die uit het RES-traject en het *diner pensant* (stuurgroepoverleg) op 19 december 2019 met de gemeentelijke bestuurders zijn voortgekomen, is het zoekgebied tegen en ten oosten/zuiden van de A28 op het grondgebied van de gemeenten Ermelo en Putten<sup>1</sup> een kernlocatie<sup>2</sup>. Ook is dit gebied actief in het vizier bij verschillende windinitiatiefnemers.

Het ligt daarom voor de hand dat de gemeenten Ermelo en Putten gezamenlijk hun visie en wensen voor de toekomstige ontwikkeling van dit gebied afstemmen en hier gezamenlijk vorm aan geven. Deze memo doet een concreet voorstel om met inhuur van de benodigde expertise en samen met de stakeholders in het gebied te komen tot een plan dat past binnen de kaders, criteria, wensen en visies van beide gemeenten.

### *Gebiedsaanpak windinitiatieven*

De gemeenten Ermelo en Putten hebben in het verleden deel uitgemaakt van de 'pilot RES'. Vooruitlopend op de keuzes die worden gemaakt op het vlak van hernieuwbare energie heeft de gemeente Putten al een actieve uitvraag richting haar burgers gedaan om initiatieven in te dienen voor zonne- en windenergieprojecten. In de gemeente Ermelo hebben twee initiatiefnemers een principeverzoek ingediend.

Beide gemeenten worden nu gevraagd een uitspraak te doen t.a.v. de ingediende windinitiatieven:

1. Plan Innogy<sup>3</sup> voor drie tot vier turbines in Putten/Ermelo;
2. Plan lokale ondernemer<sup>4</sup> voor vier turbines in Putten;
3. Plan buurtvereniging Horst en Telgt en Prowind voor zes turbines in Ermelo<sup>5</sup>

Tegelijkertijd is er in beide gemeenten een bestuurlijke wens om nieuwe energieprojecten met maximale participatie en draagvlak vanuit de streek<sup>6</sup> vorm te geven. Dit geldt zowel voor het meedelen in de baten als in betrokkenheid bij en vormgeving van het proces en de ruimtelijke inpassing: bewoners en grondeigenaren in het gebied zijn hierin leidend. Een gezamenlijk plan voor de ontwikkeling van windenergie op deze locatie moet daar maximaal invulling aan geven.

De ingediende initiatieven vormen derhalve bouwstenen voor deze ontwikkeling, maar zijn hierin niet leidend. Het voorstel is daarom om met de drie initiatiefnemers gezamenlijk in gesprek te gaan en hen uit te dagen een gezamenlijk plan op te stellen dat optimaal invulling geeft aan de uitgangspunten die zijn opgesteld door beide gemeenten en die recht doen aan de opgave die er regio breed ligt met betrekking tot windenergie.

<sup>1</sup> Zie ook bijlage 1: zoekgebied windenergie zone Horst-Nulde

<sup>2</sup> Zie ook bijlage 2: scenario's RES Noord-Veluwe d.d. 27 januari 2020

<sup>3</sup> Het Energieplan A28 ten behoeve van de gemeenten Putten en Ermelo (15 augustus 2019) en het Principeverzoek Windpark A38 Horst-Nulde (7 oktober 2019) betreffen hetzelfde gebied.

<sup>4</sup> Voordijksewind (30 juli 2019)

<sup>5</sup> Principeverzoek Windpark Horst en Telgt (23 januari 2020)

<sup>6</sup> Zie ook bijlage 3: stakeholderanalyse

De behandeling van de ingediende initiatieven en de vormgeving van een gebiedsproces rond windenergie vraagt om een zorgvuldige aanpak en een goede afstemming tussen de gemeenten Putten en Ermelo. Ambtelijk en bestuurlijk zijn hiervoor in het verleden reeds aanzetten gedaan.

#### *Gemeentelijke kaders*

In het voorjaar van 2019 heeft de gemeente Putten het *Beleidskader Grootschalige Energieopwekking*<sup>7</sup> vastgesteld, welke de uitgangspunten, procedure en beoordeling van energie-initiatieven verwoordt. Dit beleidskader is een specificatie van de kaders en criteria die de gemeente in 2018 in de *Verkenning grootschalige duurzame energieproductie* in het kader van de pilot RES heeft opgesteld.

Op 14 december 2017 heeft de gemeenteraad van Ermelo een soortgelijke verkenning<sup>8</sup> vastgesteld. Voor de uitwerking hiervan wordt aansluiting gezocht bij het beleidskader van de gemeente Putten.

#### *Opbouw van deze memo*

Na een beschrijving van de regionale ontwikkelingen en een korte blik op het gebied Randmeerkust/A28 en de ingediende initiatieven gaat de memo in op de rol en positie die de gemeenten Ermelo en Putten binnen deze ontwikkelingen innemen. De memo sluit af met een concreet procesvoorstel waarin de voorziene rol van de gemeenten en de voorziene planning voor de komende maanden wordt toegelicht.

De bijlagen bieden aanvullende informatie over de RES-scenario's, de windinitiatieven, de beleidskaders in beide gemeenten en de relevante stakeholders.

### **De route naar een energieneutrale regio**

In de regio Noord-Veluwe spelen verschillende zaken rond de ambities ten aanzien van duurzaamheid, energietransitie en klimaat. Rode draad is de Regionale Energie Strategie (RES), waar binnen de zeven Noord-Veluwse gemeenten, provincie Gelderland en Waterschap Vallei en Veluwe in partnerschap samenwerken. De RES werkt toe naar een concept bod vanuit de regio (1-6-2020) en vervolgens een definitief bod (1-3-2021). Uit het participatietraject rond de RES zijn drie voorkeursscenario's voortgekomen. Op het vlak van windenergie maakt het zoekgebied in de gemeenten Ermelo en Putten hier een belangrijk deel van uit.

Naast de RES heeft in het verleden een pilot RES plaatsgevonden en hebben gemeenten eigen verkenningen naar grootschalige duurzame energieontwikkeling opgesteld. In regionaal verband is er onder meer een routekaart, een regionaal Werkplan Duurzaamheid en een onderzoek naar de potentie van zon en wind rond de A28 opgeleverd.

---

<sup>7</sup> Zie bijlage 4

<sup>8</sup> Zie bijlage 5

## Windenergie in de gemeente Putten [voor Puttense versie]

### ***Voorgeschiedenis***

In de verkenningen naar grootschalige duurzame energieopwekking is het gebied langs de A28 meermalen benoemd als kansrijke locatie voor windenergie. Tijdens de gebiedsateliers in het kader van de RES blijkt dat het gebied samen met knooppunt Hattermerbroek hiervoor als het meest kansrijk wordt gezien. Dit is ook tot uiting gekomen tijdens de stuurgroepvergadering van de RES Noord-Veluwe op 19 december 2019, waar bestuurders hun voorkeur voor drie scenario's (bijlage 2) kenbaar hebben gemaakt. Het gebied in de zone bij Horst en Nulde neemt namelijk een belangrijke plek in bij twee van de drie voorkeursscenario's.

**Met opmerkingen [HS1]:** Afstemmen met bestuur of dit al naar buiten kan? Is de raad hiervan al op de hoogte?

In de visie 'Putten, klimaatneutrale gemeente in 2050' beschrijft de gemeente haar ambitie op het vlak van energie en duurzaamheid. Ook bevat dit document een uitvoeringsprogramma voor de periode 2016-2020. Het beleidskader Grootschalige Energieopwekking (gemeente Putten, 2019) is daar een nadere uitwerking van en is daardoor een stap verder en concreter. Dit document beschrijft de uitgangspunten waaraan initiatieven of projecten voor grootschalige energie in Putten moeten voldoen en geeft de beoordeling en verdere procedure voor initiatiefnemers weer.

### ***Initiatieven voor ontwikkeling windturbines ingediend***

De gemeente Putten heeft mogelijke initiatiefnemers begin 2019 actief uitgenodigd om plannen voor de realisatie van zonne- en windenergie in te dienen. Dit heeft geleid tot de indiening van twee plannen voor windparken. Het betreft één plan voor de ontwikkeling van vier windturbines op het grondgebied van de gemeenten Putten en Ermelo (Energieplan A28, ten zuiden van Strand Nulde, Innogy) en een plan voor vier windturbines langs de A28 (Voordijksewind, lokale ondernemer)<sup>9</sup>.

De gemeente Ermelo heeft eveneens een principeverzoek van Innogy ontvangen met betrekking tot de ontwikkeling van een windpark op haar grondgebied. Daarnaast heeft de Buurtvereniging Horst en Telgt samen met ontwikkelaar Prowind een eigen plan ontwikkeld voor dit gebied. Ook zij hebben een principeverzoek ingediend bij de gemeente Ermelo.

<sup>9</sup> Bijlage 6: overzicht ingediende principeverzoeken

## Windenergie in de gemeente Ermelo [voor Ermelose versie]

### ***Voorgeschiedenis***

In de verkenningen naar grootschalige duurzame energieopwekking is het gebied langs de A28 meermalen benoemd als kansrijke locatie voor windenergie in de gemeente Ermelo. Tijdens de gebiedsateliers in het kader van de RES blijkt dat het gebied samen met knooppunt Hattermerbroek hiervoor als het meest kansrijk wordt gezien. Dit is ook tot uiting gekomen tijdens de stuurgroepvergadering RES Noord-Veluwe op 19 december 2019<sup>10</sup>, waar bestuurders hun voorkeur voor drie scenario's (bijlage 2) kenbaar hebben gemaakt. Het gebied in de zone bij Horst en Nulde neemt namelijk een belangrijke plek in bij twee van de drie voorkeursscenario's.

In de 'Verkenning naar grootschalige duurzame energieopwekking' (Over Morgen, september 2017) beschrijft de gemeente haar ideeën en ambitie op het vlak van duurzame energieopwekking. De verkenning bevat onder meer drie ruimtelijke denkrichtingen, waarvan een gedeeltelijk en twee geheel overeenkomen met de begrenzing van de initiatieven waarop deze memo betrekking heeft. De gemeente benadrukt dat ze snel wil starten met concrete projecten, kansen wil benutten en de samenwerking zoekt met partijen buiten de gemeente, zoals in het onderhavige geval vooral de gemeente Putten. Tot slot heeft de gemeente al een voorzet genomen op de benodigde kaders en criteria om projecten aan te toetsen. Deze kaders vragen om een andere uitwerking, gericht op het huidige zoekgebied en de huidige situatie. Daarbij wordt aansluiting gezocht op de kaders zoals vastgesteld in Putten.

### ***Initiatieven voor ontwikkeling windturbines ingediend***

In tegenstelling tot Putten heeft de gemeente Ermelo mogelijke initiatiefnemers ~~nog~~ niet actief uitgenodigd om plannen voor de realisatie van zonne- en windenergie in te dienen. Desondanks heeft de gemeente Ermelo eveneens voorstellen voor grootschalige opwekking via windenergie ontvangen. Er zijn twee principeverzoeken ingediend bij de gemeente, te weten van Innogy en van een lokaal initiatief van de Buurtvereniging Horst en Telgt in samenwerking met ontwikkelaar Prowind.

In Putten zijn eveneens twee plannen ingediend. Het betreft het plan van Innogy voor de ontwikkeling van vier windturbines op het grondgebied van beide gemeenten (Energieplan A28, ten zuiden van Strand Nulde, Innogy) en een plan voor vier windturbines langs de A28 (Voordijksewind, lokale ondernemer).

<sup>10</sup> In de stuurgroepvergadering van 6 februari 2020 is dit bevestigd.

## Rol en vervolgproces vanuit de gemeente

Het plangebied bij Horst en Nulde wordt binnen de RES beschouwd als zeer perspectiefrijk voor de ontwikkeling van windenergie. De status van weidevogelgebied Dasselaar gaat hoogstwaarschijnlijk vervallen en initiatiefnemers hebben zich gemeld met plannen voor de ontwikkeling van windenergie binnen dit gebied of in de nabije omgeving ervan. De bal ligt nu bij de gemeenten Ermelo en Putten om de regie te pakken. Via een gebiedsaanpak met bewoners, andere stakeholders en de initiatiefnemers moet gekomen worden tot een duidelijk plan voor windenergie in deze zone langs de A28 ter hoogte van Horst en Nulde.

### *Rol gemeente en procesregisseur*

De gemeenten hebben een belangrijke rol in het waarborgen van een goede ruimtelijke inpassing en een goede verdeling van lusten en lasten onder omwonenden en inwoners. Ook moeten zij nauw worden betrokken bij het planproces. Het complexe belangenveld vraagt om een regisseur die deze benodigde waarborg vorm kan geven. Deze regisseur moet zich onafhankelijk maar in dienst van de lokale gemeenschap opstellen. Daarnaast heeft deze regisseur een rol in het vinden en of vormgeven van een optimale invulling voor het gebied conform de RES.

Het voorstel is om [REDACTED] procesmanager wind Noord-Veluwe (aanstelling t/m 1-9-2020, beschikbaar gesteld door de provincie Gelderland), aan te stellen als procesregisseur. Het takenpakket van de procesregisseur bestaat onder meer uit: het zorgdragen voor een goede afstemming met de betrokken ambtenaren van beide gemeenten, in gesprek gaan met belanghebbenden en omgeving om belangen en mogelijke andere relevante partijen (als provincie, netbeheerder en lokale energiecoöperaties), zorgen en wensen in kaart te brengen, initiatiefnemers bij elkaar brengen en met hen zoeken naar de meest optimale invulling voor het gebied en het afstemmen van de ingediende initiatieven binnen de bredere context van zowel planologie (m.n. raakvlak energieopwekking, recreatie en natuur) als financiën (goede lusten en lastenverdeling) met de betrokken ambtenaren van beide gemeenten.

### *Inhuur externe expertise*

Naast deze regisseur is het voorstel om een koppel te vormen met een ervaren windexpert van Pondera (adviesbureau voor duurzame energie met jarenlange ervaring in vergelijkbare energieprojecten en businesscases) voor de inhoudelijke bijdrage. Deze externe adviseur vertegenwoordigt uitgebreide kennis en ervaring in energieprojecten, participatie en business cases. Samen met de procesregisseur zoekt de adviseur naar de mogelijkheden voor een optimale invulling van het zoekgebied voor het realiseren van een windpark.

### *Resultaten (Deliverables)*

Inzet procesregisseur en windexpert

Het resultaat van bovengenoemde inzet is dat zij met alle relevante stakeholders komen tot een gezamenlijk windplan. Bestaande uit tenminste de volgende tussenresultaten:

- Kaderstellende notitie op basis van beschikbare afwegingskaders;
- Advies vormgeving gebiedsproces en intentieovereenkomst, in afstemming met parallel lopende processen zoals de RES Noord-Veluwe en lokale planvorming;
- Intentieovereenkomst met de initiatiefnemers in het gebied ofwel een afwijkende variant;
- Voorstel voor vervolg gebiedsproces

### ***Voorstel vervolgproces, planning, resultaten en middelen***

- 1) Procesvoorstel B&W [dit betreft het onderliggende document dat nu voorligt]  
Opstellen van een procesvoorstel inclusief planning voor B&W welke compact weergeeft welke stappen, voorwaarden en middelen vanuit de gemeente nodig zijn om samen met de stakeholders in het gebied invulling te kunnen geven aan de realisatie van een windpark/meerdere windturbines in het projectgebied A28/Horst-Nulde.
- 2) Gezamenlijk afwegingskader  
Beide gemeenten hebben inmiddels een afwegingskader opgesteld. In het geval van Ermelo is dit een kader op hoofdlijnen dat is opgesteld ten tijde van de pilot RES, Putten heeft hiervan inmiddels een concretere doorvertaling gemaakt. Het afwegingskader gaat in op onderwerpen als communicatie, financiën, ruimtelijke inpassing, techniek en organisatie. De gemeente Ermelo kan goeddeels gebruik maken van het Puttense document voor een concretisering van het eigen afwegingskader. Om constructief voortgang te boeken is het voorstel om niet een nieuwe visie of een nieuw beleidsplan op te stellen maar te kiezen voor een kadernotitie die praktijkgericht is en op maat wordt vormgegeven. De gemeente Ermelo heeft inmiddels ambtelijk aangegeven dat aansluiting op het beleidskader van de gemeente Putten een voor de hand liggende optie is. Waar nodig zal dit kader nog aangescherpt worden voor specifieke windaspecten.
- 3) Verkenning  
Op basis van de wensen die beide gemeenten hebben vastgelegd in het afwegingskader voor het zoekgebied Horst-Nulde starten procesregisseur en windadviseur met de verkenning voor het gebied. Voorafgaand aan deze verkenning wordt een analyse gemaakt van het zoekgebied en de optimale invulling ervan voor windenergie. Deze analyse vormt de basis om met de initiatiefnemer aan tafel te gaan met de intentie om in gezamenlijkheid tot een voorstel te komen voor deze optimale invulling. In deze fase zal er gedegen afstemming plaatsvinden met ambtenaren en bestuurders van beide gemeenten.
- 4) Advies  
Op basis van de resultaten uit stap 3 gaan de procesregisseur en de windadviseur aan de slag om met de drie initiatiefnemers van de ingediende plannen/principeverzoeken tot een intentieovereenkomst te komen. Voorafgaand aan het toewerken naar een definitieve intentieovereenkomst wordt een advies voorgelegd aan beide gemeenten. Op basis van de feedback van beide gemeenten wordt een definitieve intentieovereenkomst opgesteld.
- 5) Intentieovereenkomst  
De planning is om de intentieovereenkomst uiterlijk in het derde trimester van 2020 op te leveren. Wanneer een overeenkomst met alle drie initiatiefnemers niet mogelijk blijkt wordt een alternatieve aanpak voor de ontwikkeling van windenergie voorgesteld. Dit kan een scenario betekenen met een of twee van de huidige initiatiefnemers of een geheel afwijkende aanpak.
- 6) Gebiedsproject  
Dit is het vervolg op de intentieovereenkomst dat begin 2021 van start gaat. Het betreft de verdere uitwerking van de plannen in een gebiedsproject, inclusief uitwerking van de businesscase en het daarop volgende ruimtelijke planproces.



### Planning

In onderstaande planning zijn bovenstaande stappen in de tijd weergegeven inclusief een globale doorlooptijd.

| summary tijdplan gebiedscompak | 2020 |     |     |     |     |     |     |      |     |     |     |     | 2021 |
|--------------------------------|------|-----|-----|-----|-----|-----|-----|------|-----|-----|-----|-----|------|
|                                | feb  | mrt | apr | mei | jun | jul | aug | sept | okt | nov | dec | >>> |      |
| procesvoorstel aanpak          |      |     |     |     |     |     |     |      |     |     |     |     |      |
| gunning                        |      |     |     |     |     |     |     |      |     |     |     |     |      |
| verkenning met initiatieven    |      |     |     |     |     |     |     |      |     |     |     |     |      |
| advies en conclusies           |      |     |     |     |     |     |     |      |     |     |     |     |      |
| intentieovereenkomst           |      |     |     |     |     |     |     |      |     |     |     |     |      |
| voorbereiding vervolgproces    |      |     |     |     |     |     |     |      |     |     |     |     |      |
| start vervolgproces            |      |     |     |     |     |     |     |      |     |     |     |     |      |

### Middelen

#### Verdeling budget

De kosten voor de inzet van de onafhankelijke procesregisseur worden gedragen door beide gemeenten en het NPRES (middelen vanuit het RES-budget voor de Noord-Veluwe). De kosten voor de inhuur de windexpert worden geraamd op maximaal EUR 50.000 op basis van een inzet van 30 weken van 1-1,5 d/w. Voorstel is te opteren voor inhuur op regiebasis met een maximum van EUR 50.000.

- Putten: 25% (EUR 12.500)
- Ermelo: 25% (EUR 12.500)
- RES-budget Noord-Veluwe: 50% (EUR 25.000)

#### Dekking

De kosten voor de inzet worden gedekt uit de extra middelen die in het kader van het coalitieakkoord beschikbaar zijn gesteld voor duurzaamheid.

### Conclusie

Een regierol vanuit de gemeenten Ermelo en Putten is wenselijk om initiatieven voor windenergie langs de A28 te begeleiden en hier samen met het gebied invulling aan te geven. Hierbij is samenwerking en afstemming tussen beide gemeenten noodzakelijk. De gemeenten moeten ervoor zorgen dat initiatieven in een voldoende brede ruimtelijke context worden ontwikkeld en thema's als landschap, ecologie, recreatie en lokale participatie met aandacht en kennis worden meegewogen.

Dit moet leiden tot een intentieovereenkomst tussen ontwikkelende partijen in Ermelo en Putten voor een breed gedragen windenergieproject langs de A28, waarbij een goede verdeling van lusten en lasten is gewaarborgd en een participatie en eigenaarschap/zeggenschap vanuit het gebied optimaal is vormgegeven. De ingediende initiatieven worden hierin voor zover mogelijk verwerkt maar zijn hierin niet leidend. Ze zullen moeten passen in de kaders gesteld door beide gemeenten.

Dit traject wordt begeleid door een procesregisseur i.s.m. een in te huren expert op het gebied van windenergie, participatie en business cases. Ambtenaren en bestuurders van beide gemeenten en betrokken partijen en bewoners worden zorgvuldig in dit proces meegenomen, betrokken en geïnformeerd.



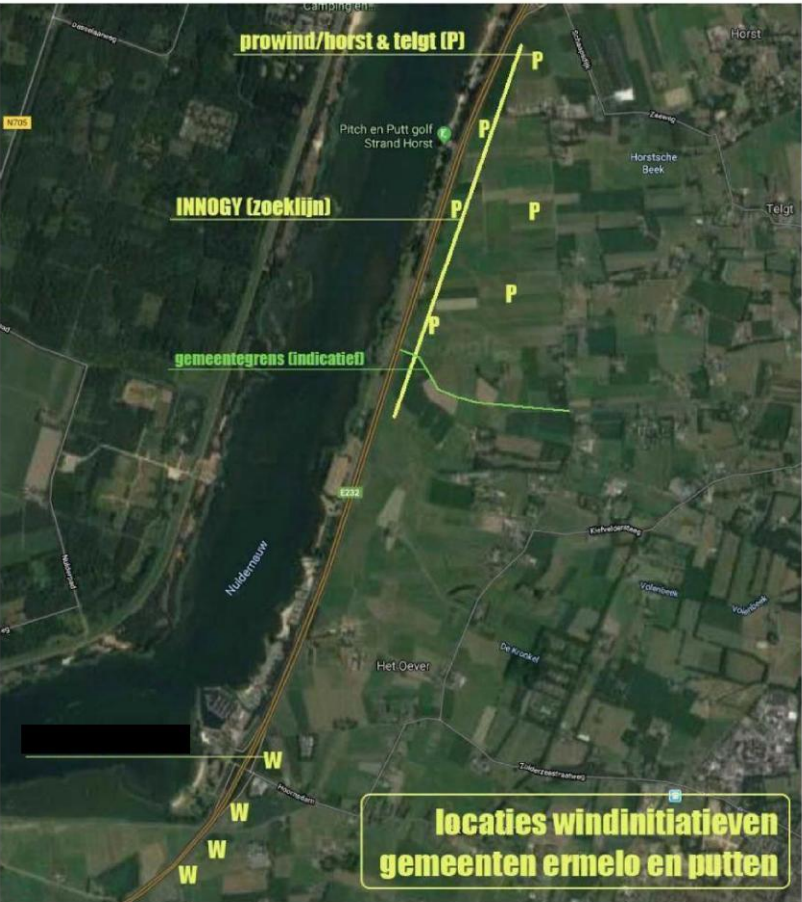
**BIJLAGE 1 — Optioneel — openingsbijlage met projectgebied/zoekgebied en (beleids)ruimte windenergie of Windvisie provincie Gelderland (in dat geval bijlagen hernoemen)**

donkerbruin gearceerd: — Aandachtgebied (hoogspanning, gasleidingen)

blauw gearceerd: — Windenergie mogelijk

lichtbruin gearceerd: — Windenergie niet mogelijk. In het geval van het zoekgebied Horst Nulde betreft dit het huidige weidevogelgebied waarvan de beschermde status naar verwachting binnenkort wordt beëindigd

**BIJLAGE 1      Overzicht locaties ingediende initiatieven**

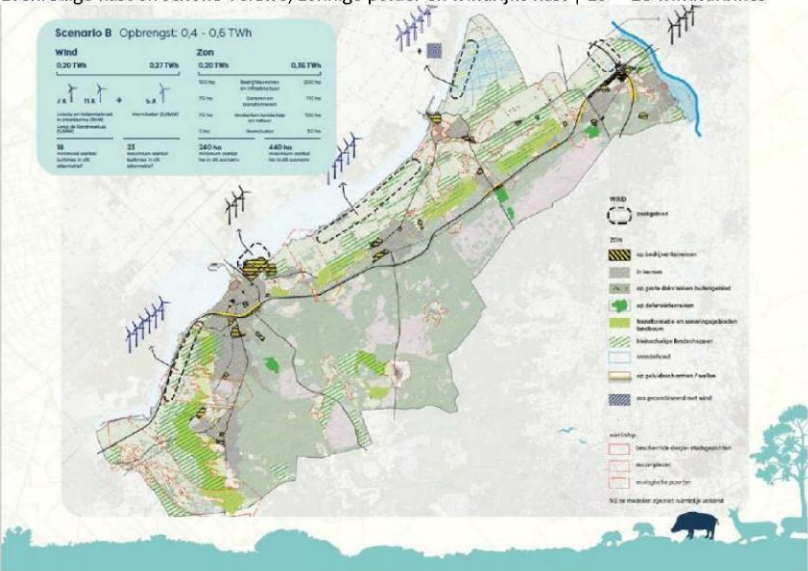


**BIJLAGE 2      Scenario's RES d.d. 29 januari 2020**

**Scenario A**  
Bestaande initiatieven en transformatie | 13 – 18 windturbines



**Scenario B**  
Evenredige kust en schone Veluwe, zonnige polder en windrijke kust | 18 – 23 windturbines



### Scenario C

Vrije vogels en lokale initiatieven | 14 – 23 windturbines



## BIJLAGE 3 Stakeholderanalyse

### Initiatiefnemers

#### Prowind BV

De buurt wordt hierin ondersteund door projectontwikkelaar Prowind, gevestigd in Zwolle. Prowind streeft ernaar de markt voor energieprojecten op basis van burgerparticipatie in Nederland te ontwikkelen.

#### Bewoners Horst & Telgt

De inwoners van Horst en Telgt zullen het meest direct invloed op hun woonomgeving ondervinden bij een windpark op deze locatie.

#### Buurtvereniging Horst & Telgt

De buurtvereniging behartigt de belangen van de buurt en is dus een logische gesprekspartner om te communiceren met de buurt.

#### Werkgroep duurzaamheid Horst & Telgt

De werkgroep duurzaamheid heeft zich opgericht om onder andere te onderzoeken of een windproject vanuit de buurt ontwikkeld kan worden. Wanneer een collectief van grondeigenaren gevormd wordt, zullen ze een aparte entiteit moeten oprichten om los te staan van de buurtvereniging. Een wind coöperatie kan immers andere belangen hebben dan de buurt als geheel en individuele bewoners.

#### Innogy

Projectontwikkelaar van windenergie. Heeft met drie grondeigenaren een contract. Is al gestart met natuuronderzoek in het gebied en heeft vrij ver uitgewerkte plannen klaarliggen voor een aantal windmolens in het gebied. Er hebben ambtelijk en bestuurlijk (vorige en huidige wethouder duurzaamheid) kennismakende gesprekken plaatsgevonden, maar een officieel initiatief is nog niet gemeld.

Innogy Windpower Netherlands B.V. (Innogy) is ruim 30 jaar actief met wind op land in Nederland en richt zich op de ontwikkeling en exploitatie van duurzame energietoepassingen in Nederland. Innogy heeft 300 MW opgesteld vermogen aan windenergie in Nederland en produceert daarmee voor ca 235.000 huishoudens groene stroom.<sup>1</sup> De bedrijven Essent, Energiedirect.nl en Powerhouse zijn onderdeel van het internationale Innogy.

#### Grondeigenaren

Drie grondeigenaren hebben een intentieovereenkomst met Innogy afgesloten. De overige grondeigenaren in de strook langs de A28 zijn met elkaar in gesprek over een intentieovereenkomst, onder leiding van de werkgroep duurzaamheid van Horst en Telgt.

Ondernemer in Putten. 5.1.2e  
5.1.2e Samen met deskundig experts heeft Van  
een plan ingediend voor de realisatie van vier windturbines en plaatsing van zonnepanelen op te realiseren koelvrieshuizen aan de oostzijde van de A28 in Putten.



## Overige stakeholders

### *Bewoners Ermelo en Putten*

Inwoners van Ermelo en Putten moeten uiteraard gehoord worden, vanwege de impact op het landschap in beide gemeenten. Daarnaast kan aan inwoners de mogelijkheid worden geboden financieel te participeren in het project.

### Gemeente Putten, Gemeente Ermelo

De betrokken gemeentelijke overheden, besluitvormend en vergunningverlenend.

### Gemeente Zeewolde, Gemeente Harderwijk

De buurgemeenten dienen in een vroegtijdig stadium te worden betrokken. Op verschillende plekken in het land zijn voorbeelden van windmolens die op of nabij de gemeentegrens worden geplaatst, buurgemeenten vinden dat niet altijd leuk. Maar als in de buurgemeenten ook projecten zijn voor opwek van duurzame energie (Harderwijk is bijvoorbeeld al ver in de procedure voor het plaatsen van windmolens), is het belangrijk om de plannen op elkaar af te stemmen.

### Rijkswaterstaat

Wanneer er een initiatief ontstaat om windmolens langs de snelweg te realiseren, is Rijkswaterstaat uiteraard een belangrijke partij. Zij moeten toestemming geven en zullen diverse eisen stellen.

### Provincie Gelderland

De provincie heeft een stevige ambitie uitgesproken ten aanzien van de energietransitie. Voor de Noord-Veluwe heeft zij daarom onder andere een onderzoek laten uitvoeren naar de ecologische belemmeringen voor windenergie in de A28 zone van Nijkerk tot Zwolle. De provincie heeft een rol in bepaalde ruimtelijke wetgeving, zoals Natura2000 en het Gelders Natuurnetwerk.

### Veluwe Energie

Veluwe-Energie is een energiecoöperatie zonder winstoogmerk, geïnitieerd door inwoners van Ermelo. Opbrengsten komen ten goede aan het opwekken van duurzame energie of andere duurzame doelen. De coöperatie richt zich vooralsnog op Ermelo en de directe omgeving.

### PutterZon, De Puttense Energiecoöperatie

Vergelijkbaar met Veluwe Energie, binnenkort online met meer informatie.

### *Bewoners Zeewolde*

Vanuit Zeewolde is verzet tegen de komst van een hotel op Strand Horst. Over de mogelijke plaatsing van windmolens zal dus ook in Zeewolde goed gecommuniceerd moeten worden. Participatie van mensen aan deze kant van het water is misschien wel net zo belangrijk als van mensen in Ermelo.

### *Huidige en nieuwe ondernemers Strand Horst en Strand Nulde*

Er zal moeten worden onderzocht wat de impact is van windenergie op de recreatieve functie van Strand Horst en Strand Nulde. De ondernemers moeten vroegtijdig worden betrokken in het proces.

### Leisure Lands Strand Horst en Leisure Lands Strand Nulde

Grondeigenaar van Strand Horst en Strand Nulde, ook zij zullen vroegtijdig moeten worden betrokken.

### Gastvrije Randmeren (Groene Kruising)

De ontwikkeling van windmolens zal een impact hebben op de (nog te ontwikkelen) natuur aan de westzijde van de A28. Dit moet uiteraard goed worden onderzocht en er moet al in een vroegtijdig stadium met Gastvrije Randmeren worden gesproken.



## **BIJLAGE 4      Beleidskader gemeente Putten**

Het in 2019 vastgestelde *Beleidskader Grootschalige Opwekking* beschrijft de uitgangspunten, beoordeling en procedure voor initiatieven voor grootschalige energieopwekking in de gemeente Putten. In deze bijlage zijn de toetsingskaders kort weergegeven.

### **Kaders uit beleid en regelgeving**

Alle aanvragen worden getoetst aan de (m.n. bovenlokale) kaders die volgen uit het vigerende beleid en regelgeving. De belangrijkste hiervan zijn: Handboek Risicozonering Windturbines, Radarinvloedsgebied, Natura 2000, Nationaal Landschap, Gelders Natuur Netwerk, Groene Ontwikkelzones (vm. EHS), weidevogelgebieden, laagvlieggebieden, beschermde stads- en dorpsgezichten, cultuurhistorische en landschappelijke waarden en de omgevingsvisie Provincie Gelderland.

### ***Niet op voorhand keuzes (energie-opties uitsluiten)***

In Putten volgen we het advies van het Ministerie van Economische Zaken om op voorhand geen energieopties uit te sluiten, dit doen we omdat het uiteindelijke potentieel van alle opties onzeker is. Ook kiezen we er niet voor om taakstellingen te formuleren voor bijvoorbeeld aantal-ten windturbines of hectares zonnepanelen, omdat de uiteindelijke realisatie sterk afhankelijk is van initiatiefnemers en draagvlak in de omgeving. We staan dus open voor alle vormen van duurzame energieopwekking.

### ***Realisatietermijn***

Projecten die snel tot realisatie kunnen komen (binnen nu en 5 jaar) krijgen voorrang boven aanvragen die een lange realisatietermijn nodig hebben (meer dan 5 jaar).

### **Maatschappelijke uitgangspunten**

De gemeente Putten kan het behalen van de doelen rond duurzame energie niet alleen. Daarom is draagvlak en participatie een belangrijk uitgangspunt in ons beleid. We vinden het belangrijk dat inwoners mee kunnen praten, denken en doen. We zullen met een positieve en actieve grondhouding duurzame initiatieven vanuit de samenleving ondersteunen, waaronder duurzame energieopwekking op kansrijke locaties. Afhankelijk van de omvang van een project en de impact op de omgeving, worden de onderstaande aspecten daarin meegewogen:

#### ***1. Draagvlak en communicatie***

Draagvlak is een wens voor grootschalige energieopwekking, het is geen absolute voorwaarde. Een zorgvuldige afstemming met de omgeving (omwonenden/direct betrokkenen) is wel voorwaardelijk. Door de initiatiefnemer moet daarom een communicatie- en participatieplan worden opgesteld; waarin is uitgewerkt hoe de omgeving wordt betrokken bij het initiatief. N.B. Buurgemeenten worden geïnformeerd en betrokken indien locaties nabij de gemeentegrens worden ontwikkeld.

#### ***2. Lokaal Eigenaarschap***

Lusten- en lastenverdeling is een belangrijk discussiepunt bij duurzame-energieprojecten<sup>1</sup>. Teneinde een goede balans te vinden tussen lusten- en lastenverdeling worden in Putten de volgende eisen ten aanzien van participatie gehanteerd:

2.1. De ambitie is dat 50% van de hernieuwbare energieproductie in eigendom komt van de lokale omgeving (in lijn met de ambities van het Klimaatakkoord);

2.2. Aanvullend wordt gesteld dat minimaal 20% van een project wordt opengesteld voor deelname vanuit de omgeving middels 'zonnepanelen delen' of een soortgelijke constructie;

2.3. Is voorwaarde 2.2 niet mogelijk of gewenst dan geldt (voor niet coöperatieve projecten) dat de initiatiefnemer zich verplicht tot het leveren van een substantiële bijdrage aan de lokale gemeenschap door middel van een bijdrage aan het 'Puttense energietransitiefonds'. Om dit fonds ook daadwerkelijk ten goede te laten komen aan de

verduurzaming van de samenleving, wordt dit fonds gebruikt voor concrete duurzaamheidsprojecten. Doel is om zo een maximale terugvloeing naar de lokale gemeenschap te verwezenlijken.

### *3. Lokale werkgelegenheid*

Als de initiatiefnemer ook inzichtelijk kan maken dat het lokale bedrijfsleven meeprofiteert in het project is dat een belangrijke pré in de beoordeling van een voorstel.

### **Ruimtelijke uitgangspunten**

Naast een goede maatschappelijke inpassing is ook een zorgvuldige ruimtelijke inpassing van initiatieven in de bestaande omgeving belangrijk. Hiervoor stellen we de volgende uitgangspunten:

### *4. Geen gebieden uitsluiten*

Duurzame energieopwekking is volgens de diverse geldende kaders (zie par 2.1), maar op een beperkt aantal plekken mogelijk in Putten (zie ook Verkenning grootschalige duurzame energieproductie van de gemeente Putten van Over Morgen - HNS). Gelet op de reeds geldende kaders en restricties sluiten wij op voorhand geen verdere gebieden uit.

### *5. Multifunctionaliteit*

Wij streven zoveel mogelijk naar meervoudig grondgebruik. Multifunctioneel (meervoudig) ruimtegebruik krijgt daarom de voorkeur boven enkelvoudige aanvragen.

### *6. Landschappelijke waarden*

Een initiatiefnemer moet bij de aanvraag een voorstel (landschapsplan) uitwerken door een erkende landschapsarchitect op welke wijze een goede ruimtelijke inpassing wordt geborgd en de aanwezige ruimtelijke en/of landschappelijke waarden niet verslechteren. Dit plan moet in ieder geval de volgende zaken omvatten:

- 6.1. Een analyse van de landschappelijke kwaliteiten vanuit het LOP (landschappelijk ontwikkelingsplan) van het plangebied en de omgeving;
- 6.2. Een navolgbare toelichting op de locatiekeuze: waarom hier?
- 6.3. De inpassing en/of herkenbaarheid van het project/de opstelling, op het schaalniveau van de omgeving (inpassing en zichtlijnen) en op de locatie zelf (vormgeving van de opstelling);
- 6.4. Lokale flora- en fauna en de effecten van het project hierop (zowel positief als negatief);
- 6.5. Een plattegrond met de inrichting van de locatie: waarop de terreininrichting is uitgewerkt bestaande uit o.a. de aan- en afvoerroutes, de kabels en leidingen, de bouwwerken en beveiliging (hekwerken e.d.);
- 6.6. Enkele visualisaties, waaruit in ieder geval vanuit de directe omgeving de huidige en toekomstige situatie in beeld wordt gebracht. Deze visualisaties moeten een goed beeld geven van de daadwerkelijke situatie (bij voorkeur middels waarheidsgetrouwe fotovisualisaties vanaf maaiveld). Een vogelvluchtperspectief of 3D animatie is daarvoor niet voldoende, omdat dit in onvoldoende mate de beleving vanaf het maaiveld weergeeft.

### *7. Tijdelijke bestemming*

Projecten voor grootschalige energieopwekking worden tijdelijk vergund. Aan het eind van de levensduur moeten de installaties namelijk worden opgeruimd. De levensduur van energieprojecten variëren tussen de 15 en 30 jaar. De maximale termijn voor duurzame energieprojecten stellen wij daarom op 25 jaar.

## **BIJLAGE 5            Kaders en criteria gemeente Ermelo**

In september 2017 is de *Verkenning naar Grootschalige Duurzame Energieopwekking* vastgesteld. Dit is een verkenning in het kader van de Pilot RES zoals deze ook is opgesteld in vier van de andere zes Noord-Veluwse gemeenten. Deze kaders en criteria worden aangescherpt tot een beleidskader dat toepasbaar is bij de beoordeling van initiatieven zoals de windinitiatieven waar deze memo over handelt.

### *Ruimtelijke kader*

- Handboek Risicozonering Windturbines
- Natura2000
- Gelders Natuurnetwerk
- Groene Ontwikkelzone
- Nationaal Landschap
- Omgevingsvisie Provincie Gelderland
- Laagvlieggebied
- Cultuurhistorische waarden

### *Lokale criteria*

- Eigenaarschap/deelnemerschap in het project (participatie)
- Effect op lokale werkgelegenheid van het project
- Verdeling van lusten en lasten
- Technische aantrekkelijkheid
- Financiële haalbaarheid
- Realisatietermijn
- Bijdrage aan energiedoelstelling
- Tijdelijk bestemmen
- Maatschappelijke impact
- Economische impact
- Maatschappelijk draagvlak

Kaders en criteria zijn nader uitgewerkt in de verkenning.

## BIJLAGE 6      Principeverzoeken windenergie Ermelo en Putten

### *Windinitiatief Energieplan A28 (Putten en Ermelo)*

Energieplan A28 is afkomstig van Innogy Windpower Netherlands B.V. (Innogy). Innogy heeft al afspraken vastgelegd met een aantal grondeigenaren in dit gebied.

In het principeverzoek dat Innogy heeft ingediend geeft het bedrijf aan dat ze sinds 2014 actief is om in de gemeenten Ermelo en Putten langs de oostzijde van de A28 de mogelijkheden en haalbaarheid van een grootschalig duurzaam energieproject met wind en zon te onderzoeken. Het bedrijf wil dit doen in samenwerking met de gemeenten Ermelo en Putten, omwonenden en behartigers van belangengroepen. Innogy gaat in het principeverzoek ook in op de financiële samenwerking en participatie. Het bedrijf geeft aan te zoeken naar een evenwichtige verdeling van de baten met grondeigenaren en omwonenden en zegt toe 50% van het project in lokaal eigendom te willen brengen. In de contacten met en mogelijke samenwerking met Innogy is ondersteuning door een expert op het gebied van de businesscases van dit type projecten een vereiste.

### *Windinitiatief Voordijksewind (Putten)*

5.1.2e

wordt bijgestaan door Bestwatt (beheer en onderhoud windturbines, gevestigd in Barneveld) en Van Westreenen BV (agrarisch adviesbureau voor het buitengebied, o.a. vestiging in Barneveld).

Het huidige plan voorziet in een functiewijziging van de bestaande naar een niet-agrarisch bedrijf in de vorm van een koelvrieshuis met zonnepanelen. Daarnaast worden langs de A28 vier middelgrote windturbines gerealiseerd, welke het koelvrieshuis en andere locaties binnen de gemeente Putten van energie kan voorzien. gaat in het plan in op participatie en op de verdeling van lusten en lasten. Ook dit plan gaat uit van 50% lokaal eigendom van de hernieuwbare energie.

### *Buurtvereniging Horst en Telgt (Ermelo)*

Samen met ontwikkelaar Prowind werkt de buurtvereniging Horst en Telgt aan een plan voor de ontwikkeling van windenergie. Dit plan is als principeverzoek ingediend bij de gemeente Ermelo en voorziet een ontwikkeling in hetzelfde gebied als het principeplan van Innogy.

### *Lokale energiecoöperaties*

De Puttense Energiecoöperatie heeft, evenals het Ermelose Veluwe Energie, aangegeven een rol te willen spelen in de ontwikkeling van windenergie in de zone Randmeerkust/A28. Het bestuur van de Veluwe Energie heeft gesprekken gevoerd met de werkgroep duurzaamheid van Horst en Telgt en met Innogy. Veluwe Energie stelt zich neutraal op ten aanzien van de rolverdeling. Bij hen staat de missie centraal om meer duurzame energie in Ermelo te realiseren, waarbij de revenuen zoveel mogelijk lokaal terecht komen, maar wie daarin welke rol heeft is hen om het even.

## **BIJLAGE 6 De route naar een energieneutrale regio**

### ***Regionale Energie Strategie (RES)***

Landelijk wordt er onderhandeld over een klimaatakkoord om ervoor te zorgen dat de CO<sub>2</sub> uitstoot in 2030 met 49% is verminderd ten opzichte van 1990. De provincie Gelderland heeft een ambitieniveau van 55% reductie in 2030 vastgesteld. Het Rijk vraagt van elke regio om via een 'bod' aan te geven welk deel zij bij kan dragen aan de opgave voor duurzame energie. Conform de landelijke planning dient elke RES-regio op 1 juni 2020 haar concept bod in. De optelsom van de dertig landelijke regio's wordt doorgerekend door het CPB, waarna de uitkomst en bevindingen hiervan moeten leiden tot een definitief bod op 1 maart 2021.

In het concept bod dat de komende maanden aan de gemeenteraden ter vaststelling wordt voorgelegd heeft de stuurgroep RES Noord Veluwe haar voorkeuren uitgesproken voor drie verschillende ontwikkelingsscenario's voor de regio. Binnen deze voorkeursscenario's neemt het gebied langs de Randmeerkust ten zuidoosten van de A28 in de gemeenten Ermelo en Putten een prominente plaats in. Dit betekent dat de toekomstige ontwikkeling van windturbines op deze locatie perspectief biedt en scherp in beeld is. Tijdens het diner pensant van 19 december 2019 is door de stuurgroepleden (bestuurders regiogemeenten, provincie Gelderland en Waterschap Vallei en Veluwe) tevens de wens benadrukt om maximale participatie van de streek en een optimale verdeling van de lasten en lusten na te streven binnen nieuw op te zetten energieprojecten. Dit onderstreept de door de gemeenteraden van Putten en Ermelo uitgesproken wens tot participatie en een goede verdeling van lasten en lusten.

### ***Routekaart Klimaatneutrale Regio Noord-Veluwe***

Met deze routekaart (SNV i.s.m. provincie Gelderland, 2015) kijken de regio en daarbinnen ook de gemeenten Putten en Ermelo vooruit naar de benodigde ruimtelijke inpassing van duurzame energie. Voor windenergie wordt specifiek aangekondigd dat de potentie geconcretiseerd wordt als onderdeel van het proces om ruimte te reserveren voor energie.

### ***Nadere Verkenning Noord-Veluwe Klimaatneutraal***

Voor acht gemeenten is de ruimtelijke potentie voor zon, wind en biomassa in beeld gebracht in het kader van de pilot RES (HNS en Over Morgen, 5-12-2017). Dit heeft geleid tot een uitgebreider traject in onder meer Ermelo en Putten, waaruit de Nadere Verkenningen met de eerste beleidskaders voor beide gemeenten zijn voortgekomen.

### ***Regionaal Werkplan Duurzaamheid en het project EnergiewegA28***

Eind 2018 is het 'Regionaal werkplan duurzaamheid (periode 2019-2020)' voor de zeven SNV gemeenten vastgesteld. De Noord-Veluwse gemeenten hebben zich ten doel gesteld om in 2020 14% en in 2023 16% duurzame energie op te wekken, op weg naar een energie-neutrale regio in 2050. Het regionale werkplan gaat in op het waarom, hoe en wat van de onderlinge samenwerking en benoemt randvoorwaarden, personele capaciteit, financiën en de verschillende rollen die de gemeenten binnen de regionale samenwerking hebben.

Een van de belangrijkste projecten in het werkplan is de 'Energieweg A28'. Het doel van dit project is in de eerste fase het inventariseren van de kansen en knelpunten per gemeente en het formuleren van een strategie voor zon en wind langs de A28. Het project geeft gehoor aan de behoefte van de gemeenten Putten en Ermelo om grootschalige opwek, met de nadruk op windenergie, op regionale schaal te bekijken. Het regioproject bewaakt de afstemming tussen afzonderlijke lokale projecten en moet

ervoor zorgen dat er zeker landschappelijk gezien één lijn wordt getrokken en dat alle partijen coöperatief gaan samenwerken als één organisatie.

***Ecologisch en landschappelijk onderzoek 'A28 als energieroute'***

Dit ecologisch en landschappelijk onderzoek (Altenburg & Wymenga en Feddes/Olthof, juni 2019) is in opdracht van de provincie Gelderland uitgevoerd. Het richt zich op de kansen en beperkingen voor zonne- en windenergie in de driehoek Nijkerk – Kampen – Hattemerbroek. Het onderzoek laat zien dat op windenergie op veel plaatsen geheel of vrijwel uitgesloten is vanwege de aanwezigheid van beschermde vogel- en vleermuissoorten, met name de Wespandief. Het rapport geeft aan dat de strook ter hoogte van Horst-Nulde kansen biedt voor windenergie. In dit gebied ligt het weidevogelgebied Dasselaar dat naar verwachting de status als weidevogelgebied gaat verliezen; op ambtelijk niveau is bij de provincie Gelderland gestart met het beëindigen van de hier afgesloten beheercontracten.