

VOORBLAD

# [EINDCONCEPT]

## **Bestuurlijk memorandum: Advies besluitvorming windinitiatieven Ermelo-Putten.**

Datum:  
9 oktober 2020

Opstellers:

*Procesregisseur:* [REDACTED] *projectmanager windenergie RES Noord Veluwe*

*Expert windenergie:* [REDACTED] *senior projectleider Pondera Consult*

Ambtelijke begeleiding:

*Namens gemeente Ermelo:* [REDACTED]

*Namens gemeente Putten:* [REDACTED]

Aan:  
Burgemeester en Wethouders van de gemeente Ermelo/Putten

Overige informatie

[..]

## INHOUD

1. Inleiding
  - a. Aanleiding
  - b. Korte historie van de drie principeverzoeken
  - c. Doelstelling
  - d. Leeswijzer
2. Haalbaarheidsanalyse
  - a. Inhoud van de analyse
  - b. Mogelijkheden in kaart
  - c. Vervolgonderzoek
3. Onderzoek windinitiatieven en ontwikkelaars
  - 3.1 Bevindingen noordelijk deel studiegebied
    - a. Processchets
    - b. Resultaat van bevindingen
  - 3.2 Bevindingen zuidelijk deel studie gebied
    - c. Processchets
    - d. Resultaat van bevindingen
4. Conclusies en advies
5. Vervolgtraject

## BIJLAGEN

- 1 Ruimtelijk-technische haalbaarheidsanalyse Windenergie studiegebied A28 Putten Ermelo
- 2 Ruimtelijk-technische haalbaarheidsanalyse Windpark Putten (Prowind)
- 3 Kadetnotitie: samenvatting beleidskader grootschalige energieopwekking gemeente Ermelo en Putten
- 4 Weergave gespreksronden 1 en 2 noordelijk deel studiegebied
- 5 Weergave gespreksronden 1 en 2 zuidelijk deel studiegebied

# 1 INLEIDING

## 1.1 Aanleiding

De gemeenten Ermelo en Putten hebben in 2019 en 2020 drie principeverzoeken voor de ontwikkeling van een windpark ontvangen. Het betreffen twee concurrerende initiatieven die vrijwel geheel in de gemeente Ermelo liggen en een derde initiatief in de gemeente Putten. De initiatieven dragen in potentie voor een belangrijk deel aan de doelstelling van beide gemeenten op het vlak van grootschalige duurzame energie en de reductie van CO<sub>2</sub>. De initiatieven kunnen al dan niet in combinatie ontwikkeld worden.

De gemeenten Ermelo en Putten hebben aangegeven behoefte te hebben aan ondersteuning op inhoud en proces bij het zoeken naar mogelijkheden voor een optimale invulling van het studiegebied voor de realisatie van windenergie langs de A28 (zie kaart 1.1). Daarnaast is het belangrijk dat er een goede verdeling komt van lusten en lasten onder omwonenden in het gebied en inwoners van beide gemeenten. Zij moeten nauw betrokken worden bij het planproces.

Hiertoe zijn een procesregisseur en een expert windenergie aangesteld. De eerste vertegenwoordigt beide gemeenten en is verantwoordelijk voor het proces en de communicatie met ambtenaren, bestuurders, ontwikkelaars en de andere betrokken partijen. De tweede is primair verantwoordelijk voor de inhoud en de technische kennis op het gebied van windenergie. In de praktijk trekken beiden gezamenlijk op.

## 1.2 Korte historie van de drie principeverzoeken

De ingediende initiatieven zijn onderverdeeld naar het noordelijke en het zuidelijke deel van het studiegebied (kaart 1.1). In het middengedeelte tussen noord en zuid bestaan geen mogelijkheden voor de ontwikkeling van windenergie (zie hoofdstuk 2 voor meer details). In het noordelijke deel, het gebied rond Horst en Telgt, vinden we de initiatieven van RWE en van Prowind i.s.m. de buurtvereniging Horst en Telgt en energiecoöperatie Veluwe Energie. Dit gebied is voornamelijk gelegen in de gemeente Ermelo. Windpark Putten is een kleinschaliger windplan in het zuidelijke deel van het studiegebied. Dit is gelegen in de zuidwestelijke punt van de gemeente Putten.

Initiatieven noordelijk deel studiegebied:

1: *RWE (voorheen Innogy Windpower Netherlands, voorheen Essent)*

Ingediend d.d. 10 oktober 2019. RWE beoogt een windpark in de vorm van een lijnopstelling van drie tot vier windturbines parallel aan A28 en Randmeer ter hoogte van Horst en Telgt. Het zal bestaan uit moderne windturbines met een ashoogte tussen de 140 en 180 meter en een rotordiameter tussen de 130 en 160 meter. De tiphoogte zal tussen de 210 en 250 meter uitkomen. Het exacte type turbine en de afmetingen worden pas later gekozen. De jaarlijkse bruto productie wordt ingeschat op 51.000 – 80.000 MWh.

2: *Prowind i.s.m. buurtvereniging Horst en Telgt en energiecoöperatie Veluwe Energie*  
Ingediend d.d. 24 januari 2020, indiening geactualiseerde versie d.d. 28 juli 2020. Prowind heeft een plan ingediend voor de realisatie van een windpark van zeven<sup>1</sup> turbines met een verwachte bruto jaarlijkse elektriciteitsproductie van 115.000 – 175.000 MWh. Dit park is gesitueerd in dezelfde zone parallel aan de A28 en het Randmeer. De turbines hebben een vermogen tussen 4,5 en 6,5 MW, met een ashoogte van circa 165 meter en een rotordiameter van circa 170 meter. De tiphoogte bedraagt circa 250 meter. Het exacte type turbine en de afmetingen worden pas later gekozen.

#### Initiatief zuidelijk deel studiegebied:

3: *Windpark Putten, Prowind i.s.m. [REDACTED]*  
ingediend d.d. 30 juli 2019, indiening geactualiseerde conceptversie d.d. 9 september 2020. Vooruitlopend op het aangekondigde verbod op de nertsenhouders in 2024<sup>2</sup> heeft de heer van [REDACTED] het plan 'Voordijksewind' ingediend dat bestaat uit een combinatie van zonne-energie, windenergie en een koelvrieshuis. Het aanvankelijke plan voorziet in de realisatie van vier windturbines aan de oostzijde van de A28 ter hoogte van de Arlersteeg/Hoordam. Conform dit aanvankelijke principeverzoek hebben de turbines een ashoogte van 69 meter, een rotordiameter van 61 meter en een tiphoogte van 100 meter. Turbines van deze afmetingen hebben naar verwachting een vermogen van circa 1 MW.

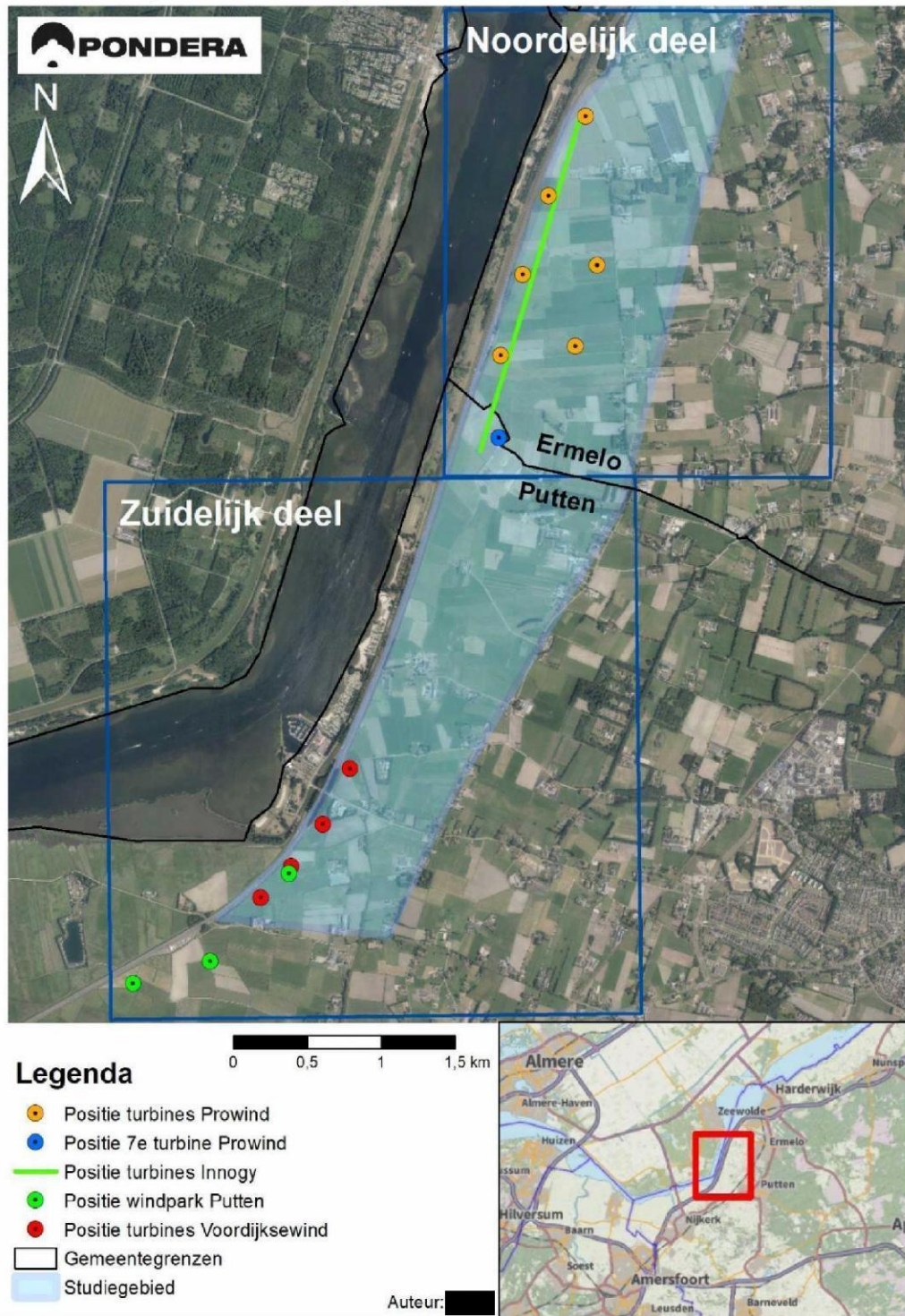
Inmiddels is een aangepast plan ingediend i.s.m. Prowind. Dit nieuwe plan, genaamd Windpark Putten, bestaat uit drie turbines net ten zuiden van de A28 in het uiterste (zuid)westelijke deel van de gemeente Putten. Dit plan voorziet in drie windturbines met een verwachte bruto jaarlijkse energieproductie van 54.000 MWh. De turbines hebben een vermogen van 4,5-6,5 MW, met een ashoogte van circa 165 meter en een rotordiameter van circa 170 meter. De tiphoogte bedraagt circa 250 meter. Het exacte type turbine en de afmetingen worden pas later gekozen.

<sup>1</sup> Het oorspronkelijke plan van 24-1-2020 ging uit van 6 turbines. Inmiddels is dit plan uitgebreid met een zevende turbine in de gemeente Putten conform het verzoek d.d. 28-7-2020.

<sup>2</sup> Hetgeen inmiddels is vervroegd naar 1-3-2021 vanwege de corona-crisis.



Kaart 1.1: studiegebied voor windenergie en de locaties van de initiatieven



### 1.3 Doelstelling

Het beoogde resultaat is dat de procesregisseur en windexpert met alle relevante stakeholders komen tot een windplan voor het gebied langs de A28 ter hoogte van Horst en Nulde. Dit windplan duidt de mogelijkheden voor samenwerking en optimalisatie van de verschillende initiatieven en geeft een helder voorstel voor het vervolgtraject. De volgende tussenresultaten worden gevraagd (zoals geformuleerd in de *Bestuursmemo gebiedsaanpak windenergie zone Horst-Nulde*, d.d. 12 februari 2020):

#### *Tussenresultaten*

1. Kaderstellende notitie op basis van beschikbare afwegingskaders;
2. Advies vormgeving gebiedsproces en intentieovereenkomst, in afstemming met parallel lopende processen zoals de RES Noord-Veluwe en lokale planvorming;
3. Intentieovereenkomst met de initiatiefnemers in het gebied ofwel een afwijkende variant;
4. Voorstel voor vervolg gebiedsproces en bestuurlijke besluitvorming.

De kaderstellende notitie is in bijlage 3 opgenomen. De punten 2, 3 en 4 worden in dit advies behandeld.

### 1.4 Leeswijzer

Na dit inleidende hoofdstuk volgt in het volgende hoofdstuk de haalbaarheidsanalyse van het studiegebied. Doel is om de (on)mogelijkheden voor windenergie in beeld te brengen en te bezien waar optimalisatie mogelijk is in ruimtelijk-technisch perspectief. Hoofdstuk 3 schetst de bevindingen van de gesprekken die zijn gevoerd met de initiatiefnemers. Hoofdstuk 4 geeft een conclusie en tot slot volgt in hoofdstuk 5 een voorstel voor het vervolgtraject, de processtappen en de punten ter besluitvorming.

De hoofdtekst van dit advies gaat kernachtig in op deze verschillende onderdelen. Hierbij wordt naar de bijlagen verwezen voor een uitgebreidere toelichting en achtergrond.



## 2 HAALBAARHEIDSANALYSE

### 2.1 Inhoud van de analyse

Pondera heeft de mogelijkheden van windenergie in het studiegebied met twee ruimtelijk-technische analyses<sup>3</sup> in beeld gebracht. Deze analyses (bijlagen 1 en 2) bevatten een aantal kaarten die de (on)mogelijkheden van de plaatsing van windturbines in het studiegebied weergeven. Bijlage 1 betreft de analyse van de initiatieven van RWE en Prowind in het noordelijk deel van de studiegebied en van Voordijksewind in het zuidelijk deel van het studiegebied. Bijlage 2 betreft de analyse van het initiatief van Windpark Putten. De analyses hebben tot doel om optimalisatiemogelijkheden in ruimtelijk-technisch perspectief te verkennen. In dit hoofdstuk zijn de belangrijkste bevindingen weergegeven.

#### *Harde criteria*

Initiatiefnemers Prowind en RWE gaan in hun principeverzoeken uit van relatief 'grote' turbines in het noordelijk deel van het studiegebied. Om de haalbaarheid van deze turbines in beeld te brengen, zijn afstanden tot geluidgevoelige objecten (met name woningen) en infrastructuur aangehouden. Als uitgangspunt is hierbij een turbine gehanteerd met een ashoogte van 120 meter en een rotordiameter van 160 meter (en daarmee een tiphoogte van 200 meter). Deze afmetingen bepalen namelijk voor een deel de aan te houden afstanden. Deze afmetingen komen overeen met een variant uit het initiatief van RWE. Ook grotere turbines worden als optie genoemd in het principeverzoek van RWE en ook in het meest recente principeverzoek van Prowind zijn de turbines groter (tot 250 meter tiphoogte). De verwachting is dat de in de analyses gehanteerde afmetingen van de turbines het benodigde inzicht biedt voor de (on)mogelijkheden van de plaatsing van windturbines.

Het vernieuwde principeverzoek voor Windpark Putten in het zuidelijke deel van het studiegebied gaat uit van turbines met een tiphoogte van indicatief 200-250 meter. Dit is ruwweg het dubbele van de tiphoogte die aanvankelijk werd opgenomen in de voorloper van dit plan, het principeverzoek Voordijksewind.

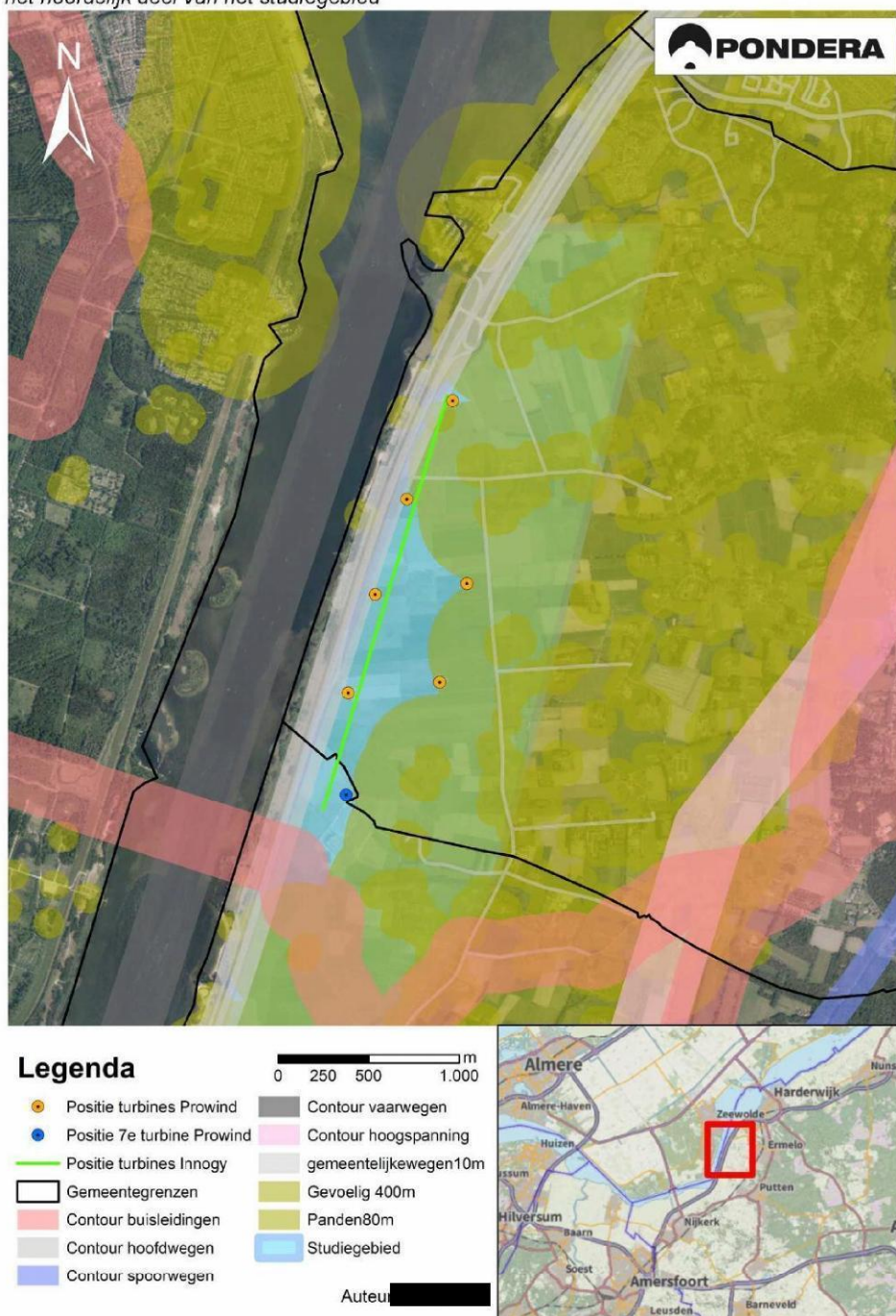
In de analyse is gekeken naar de optimale mogelijkheden voor de plaatsing van windturbines aan de hand van een set harde technische criteria. Belangrijke criteria zijn geluid en slagschaduw. Deze onderdelen moeten specifiek voor het te plaatsen turbinetype berekend worden. In deze fase kan het vertaald worden door een vuistregel te hanteren van een afstandseis tussen gevoelige objecten (zoals woningen) en windturbines. Andere eisen die gesteld worden houden verband met de minimale afstanden tot andere gebouwen en (energie)infrastructuur. Op basis van de Windvisie van de provincie Gelderland is daarnaast gekeken naar de mogelijke beperkingen van andere functies en bestemmingen, zoals Natura2000, GNN en Groene Ontwikkelingszone. De haalbaarheidsanalyses in de bijlagen geven specifiek aan waar de gehanteerde afstanden op zijn gebaseerd.

### 2.2 Mogelijkheden in kaart

Kaart 2.1 geeft het noordelijke deel van het studiegebied weer, inclusief de belemmeringen voor de plaatsing van windturbines. Te zien is dat de turbines van het initiatief van Prowind gezien de voor windturbines beschikbare ruimte logisch en met optimale benutting van de ruimte zijn geplaatst. Naast de turbines die zijn voorzien langs de A28 zijn turbines voorzien verder van de A28 af. Ook het initiatief van RWE past binnen de mogelijkheden voor windenergie in het gebied. RWE gaat in haar plan echter uit van één lijn van windturbines langs de A28. Bij beide initiatieven is rekening gehouden met de aanwezige belemmeringen zoals infrastructuur en woningen.

<sup>3</sup> Ruimtelijk-technische haalbaarheidsanalyse windenergie studiegebied A28 Putten Ermelo, Pondera Consult, 7 oktober 2020 en Ruimtelijk-technische haalbaarheidsanalyse Windpark Putten, Pondera Consult, 7 oktober 2020

Kaart 2.1 Locaties van de beide initiatieven en mogelijkheden voor plaatsing van turbines in het noordelijk deel van het studiegebied





Kaart 2.2 Mogelijkheden voor plaatsing van turbines in het zuidelijk deel van het studiegebied, uitgaande van 200m tiphoogte



Voor Windpark Putten, de vervanger van het aanvankelijke plan Voordijksewind, is een principeverzoek ingediend op 21 september 2020. Dit plan gaat uit van de plaatsing van drie in plaats van vier windturbines met een tiphoogte tussen 200 en 250 meter in plaats van turbines met een tiphoogte van 100 meter uit het plan Voordijksewind. Als gevolg van de aanwezige



*Kaart 2.3 Mogelijkheden voor plaatsing van turbines in het zuidelijk deel van het studiegebied (uitgaande van windturbines met een tiphoogte van 200 meter, conform het initiatief Windpark Putten)*



## 2.3 Vervolgonderzoek

De uitgevoerde analyses geven een beeld van de (on)mogelijkheden voor windenergie in het studiegebied. De volgende conclusies zijn te trekken:

### Noordelijk deel

- De turbines conform de principeverzoeken van zowel RWE als Prowind kunnen op basis van de uitgevoerde haalbaarheidsanalyse aangeduid worden als kansrijk.
- De meest oostelijk gelegen windturbines in het initiatief 'Windpark Horst en Telgt' van Prowind zijn gelegen op 400 meter van een deel van de woningen aan de Riebroekseweg. Mogelijk dat geluid beperkende maatregelen aan de turbines nodig zijn om aan de geluidnormering te kunnen voldoen;
- Voor de optie om in het noordelijke deel van het plangebied een extra turbine te realiseren is de aanwijzing van een molenaarswoning nodig. Los van de juridische houdbaarheid ervan, zal de woningeigenaar daaraan moeten meewerken. Zowel RWE als Prowind geven aan deze optie niet te overwegen vanwege de juridische houdbaarheid daarvan.

### Zuidelijk deel

- De vier relatief kleine turbines van het principeverzoek van het door Windpark Putten vervangen plan Voordijksewind zijn deels gepland op relatief korte afstand van woningen. Daardoor is op voorhand niet met zekerheid te bepalen of de turbines aan de geldende geluidnormen kunnen voldoen;
- Het principeverzoek voor Windpark Putten bestaat uit de realisatie van drie windturbines. Beide zuidelijke windturbines vallen buiten het studiegebied dat in het kader van deze opdracht begrensd is. Het is aan de gemeente Putten hoe hiermee met het oog op o.a. gemeentelijk landschaps- en ruimtelijke ordeningsbeleid om te gaan. Vanuit de technische en veiligheidscriteria lijken deze twee turbines inpasbaar te zijn. De derde, meest noordelijk gelegen turbine kent beperkingen als het gaat om de benodigde minimale afstand tot woningen. Met 370 meter is de afstand tot de dichtstbijzijnde woning krap. In de haalbaarheidsanalyse (bijlage 2) wordt hier nader op ingegaan, waarbij ook de mogelijkheid voor het aanwijzen van een molenaarswoning wordt geduid.

### Algemeen

Bij de nadere uitwerking van de plannen moet aandacht worden besteed aan:

- Geluid: de meest oostelijk gelegen windturbines in het initiatief 'Windpark Horst en Telgt' van Prowind zijn gelegen op 400 meter van een deel van de woningen aan de Riebroekseweg. Uit berekeningen moet blijken of en zo ja welke geluid beperkende maatregelen aan de turbines nodig zijn om aan de geluidnormering te kunnen voldoen. Dit geldt ook met name voor de noordelijkste windturbine van Windpark Putten, die op relatief korte afstand tot woningen is gelegen;
- Ecologie: een groot deel van het noordelijk studiegebied en ook een deel van het zuidelijk studiegebied is onderdeel van de Groene ontwikkelingszone. Tevens zijn er



enkele percelen in het midden van het zoekgebied onderdeel van het Gelders Natuurnetwerk en liggen er aan de westzijde, zuidwestzijde en oostzijde Natura 2000 gebieden. De effecten op deze gebieden zal in kaart gebracht dienen te worden<sup>4</sup>;

- Luchtvaart: het zuidelijke deel van het studiegebied overlapt met het toetsingsvlak voor de VDF zone Nijkerk. Windturbines die binnen dit vlak vallen moeten voorgelegd worden aan de Luchtverkeersleiding Nederland (LVNL) en aan de Inspectie Leefomgeving en Transport (ILT). Het is aan te bevelen om de concrete plannen in het studiegebied zo spoedig mogelijk te toetsen. Het gaat dan om turbine 7 van het initiatief van Prowind en om turbines van het initiatief van Voordijksewind/Windpark Putten<sup>5</sup>;
- Afstand tot A28: Het is aan te bevelen om in de nadere uitwerking van de plannen aandacht te besteden aan de exact aan te houden afstand in overleg met de wegbeheerder Rijkswaterstaat, omdat eventuele uitbreiding van de snelweg direct invloed kan hebben op de locatie van de windturbines. Op voorhand vormt deze afstand tot de snelweg geen probleem, want er is reeds rekening mee gehouden en afhankelijk van de wegverbredingsplannen van Rijkswaterstaat zal verschuiving van turbines slechts over hooguit enkele meters al een oplossing kunnen zijn;
- Archeologie: het grootste deel van het studiegebied kent een middelhoge kans op een archeologische vondst. In het meest noordelijke deel, het meest zuidelijke deel en een gebied ter hoogte van de gemeentegrens is de archeologische verwachtingswaarde hoog. In de gebieden met verhoogde vindkans is archeologisch bureau- en mogelijk veldonderzoek nodig voorafgaand aan de realisatie van windturbines. Ook ligt één terrein van hoge (bekende) archeologische waarde tussen de windturbines van Windpark Putten. Dit terrein overlapt niet met een van de windturbineposities. Wel vormt dit terrein een aandachtspunt indien er grondwerkzaamheden plaats dienen te vinden ten behoeve van de windturbines, zoals voor wegen of kabels;
- Externe veiligheid: voor wat betreft Windpark Putten is het relevant om een minimale afstand van ashoogte + halve rotordiameter tot het tankstation langs de A28 aan te houden. Die afstand wordt in het principeverzoek gehaald. Wel zal het resterende risico voor het tankstation in het vervolg nader bepaald moeten worden, waarbij dit op voorhand als een erg klein resterend risico wordt geschat;
- Straalpaden: er liggen vier straalpaden<sup>6</sup> in het studiegebied. Turbine 7 van het initiatief van Prowind ligt dichtbij een straalpad. Indien plannen voor windturbines op een locatie nader uitgewerkt worden, dient uitgezocht te worden of er daadwerkelijk verstoring van het signaal optreedt. Hierbij dient onderzocht te worden of het betreffende straalpad planologisch beschermd is;
- Defensieradar: in een straal van 75 km vanaf een radarpost heeft een bouwwerk van een bepaalde hoogte een verklaring van geen bezwaar van het Ministerie van Defensie nodig. Vanwege de hoogte van de turbines én vanwege de ligging van het

<sup>4</sup> In opdracht van de vier Veluwe RES-regio's en de provincie Gelderland is een onderzoek gestart naar de mogelijkheden voor windenergie op en rondom de Veluwe. Aanleiding voor het onderzoek zijn de conclusies uit de eerdere onderzoeken rond de A28 en de A50/IJsselvallei, waarbij naar voren kwam dat de Wespandief (roofvogel, zomergast) van grote invloed kan zijn op de mogelijkheden voor de ontwikkeling van windenergie in dit gebied. Met het oog op de windplannen in Ermelo en Putten worden de uitkomsten van dit onderzoek nauwlettend gevolgd.

<sup>5</sup> De windturbines van Windpark Putten zijn reeds ter toetsing aan de correcte werking van de VDF Nijkerk voorgelegd aan LVNL. Uit de toetsing blijkt dat het windpark geen negatieve invloed zal hebben op de correcte werking. Voor de zevende turbine van het initiatief van Prowind is dat niet bekend.

<sup>6</sup> <http://www.spawn.nl/ruimte/omgevingsaspecten/straalpaden-radarzones/>

studiegebied binnen 75 kilometer van radarposten van Defensie is dus een verklaring van Defensie nodig. Op basis van een verstoringsberekening zal door TNO inzichtelijk gemaakt moeten worden in hoeverre de dekkingsgraad van de radarpost wordt beïnvloed. De vereiste dekkingsgraad is minimaal 90%. Indien de dekkingsgraad boven de 90% ligt, zal Defensie de verklaring van geen bezwaar in principe afgeven;

- Landschap: omdat windturbines op grote afstanden zichtbaar zijn, dient in de uitwerking van de plannen ingegaan te worden op het effect op landschap. Ook de kadernotitie geeft een voorwaarde mee: "een initiatiefnemer moet bij de aanvraag een voorstel (landschapsplan) uitwerken door een erkende landschapsarchitect op welke wijze een goede ruimtelijke inpassing wordt geborgd en de aanwezige ruimtelijke en/of landschappelijke waarden niet verslechteren, c.q. voldoende gecompenseerd worden elders in het gebied;
- Recreatie en toerisme: omdat de omgeving ook wordt gebruikt voor recreatie en toerisme, is het aan te bevelen aandacht te schenken aan eventuele effecten van een windpark.

Voor elk initiatief geldt dat pas tot realisatie kan worden overgegaan wanneer het bevoegd gezag een positieve reactie op het principeverzoek heeft gegeven. Wat volgt is het planologische traject. Dit traject verloopt via een nieuw bestemmingsplan of via een omgevingsvergunning in afwijking van het bestemmingsplan. Hoofdstuk 5 van dit advies gaat nader in op de benodigde vervolgstappen om het initiatief/de initiatieven verder te brengen. Naast voorgaande moet ook worden voldaan aan het Activiteitenbesluit milieubeheer<sup>7</sup>. Om dit aan te tonen is nader onderzoek nodig, zoals onderzoek naar geluid en slagschaduw van de windturbines op de definitieve locaties. Verder is de Wet natuurbescherming van kracht. Dit betekent dat mogelijke effecten op soorten en gebieden in kaart moeten worden gebracht. Op voorhand is onderzoek naar het effect op vogels (zoals de Wespandief) en vleermuizen nodig en zal berekend moeten worden wat het effect is van stikstofdepositie als gevolg van de aanlegfase van de windturbines. De keuze voor zowel het type turbines als de exacte locaties moet echter nog plaats vinden. Daarom is deze haalbaarheidsanalyse uitgegaan van vuistregels die bij benadering de haalbaarheid van de initiatieven inzichtelijk maken in technisch-ruimtelijke zin.

---

<sup>7</sup> <https://wetten.overheid.nl/BWBR0022762/2020-07-01>

### 3. ONDERZOEK WINDINITIATIEVEN EN ONTWIKKELAARS

Na de analyse van het studiegebied en de ingediende principeverzoeken zijn gesprekken gevoerd met de initiatiefnemers van de drie plannen (RWE, Prowind i.s.m. de buurtvereniging en Veluwe Energie en initiatiefnemers van Voordijksewind). De gesprekken hadden enerzijds tot doel om de ontwikkelaars te leren kennen en hun plannen en belangen goed te doorgronden. Anderzijds wilden we met de gesprekken duidelijk aangeven welk proces de gemeenten Ermelo en Putten willen doorlopen om concreet verder te komen met de realisatie van windenergie in het studiegebied.

De uitwerking van de gesprekken is opgenomen in bijlagen 4 voor het noordelijk deel van het studiegebied en in bijlage 5 voor het zuidelijke deel. In deze hoofdstuk zijn de bevindingen en conclusies na het voeren van de reeks gesprekken weergegeven.

Als eerste komen de gesprekken aan bod die gevoerd zijn in het noordelijk deel van het studiegebied (zie ook kaart 2.1). Dit deel van het studiegebied ligt voornamelijk in de gemeente Ermelo. Hier zijn zowel RWE als Prowind i.s.m. de buurtvereniging Horst en Telgt en energiecoöperatie Veluwe Energie actief. In het zuidelijke deel van het studiegebied, gelegen in de gemeente Putten, speelt een initiatief van een lokale ondernemer (zie ook kaart 2.2). Hij heeft daarbij lopende dit onderzoek ondersteuning gekregen van Prowind.

Vanwege corona was het niet mogelijk om de initiatiefnemers bij de start van de opdracht real life en in een persoonlijke setting te ontmoeten. We hebben ervoor gekozen om toch van start te gaan met het proces, wat betekende dat de gesprekken vrijwel allemaal online hebben plaatsgevonden. Na twee online sessies per initiatief heeft er nog een fysieke ontmoeting met beide initiatiefnemers in het noordelijke deel van het studiegebied plaatsgevonden in de raadszaal van de gemeente Putten. Naar aanleiding van dit overleg zijn tot slot bezoeken gebracht aan beide initiatiefnemers om de contracten met de grondeigenaren in te zien.

#### 3.1 Bevindingen noordelijk deel zoekgebied

##### Processchets

28 april 2020	eerste gesprek RWE
28 april 2020	eerste gesprek Prowind en buurtvereniging Horst en Telgt
11 mei 2020	tweede gesprek RWE
13 mei 2020	tweede gesprek Prowind en buurtvereniging Horst en Telgt

Aanwezig bij deze gesprekken met RWE waren projectontwikkelaars [REDACTED] en [REDACTED]. De gesprekken met Prowind en de buurtvereniging Horst en Telgt zijn gevoerd met [REDACTED] (directeur Prowind BV), [REDACTED] (locatieontwikkelaar wind- en



zonne-energie Prowind BV), [REDACTED] (grondeigenaar, buurtvereniging Horst en Telgt) en [REDACTED] (grondeigenaar, buurtvereniging Horst en Telgt). In het tweede gesprek met Prowind en de buurtvereniging kwamen daar namens Veluwe Energie bij [REDACTED] (voorzitter) en [REDACTED] (penningmeester).  
Alle gesprekken zijn onafhankelijk van elkaar gevoerd, zonder uitwisseling van de inhoud ervan.

25 juni 2020        fysiek overleg met partijen van beide initiatieven in de raadszaal in Putten.  
Hierbij waren aanwezig namens RWE [REDACTED]  
(communicatieadviseur), [REDACTED] en [REDACTED]. Namens het  
initiatief van Prowind i.s.m. buurtvereniging Horst en Telgt en Veluwe  
Energie waren aanwezig [REDACTED] en [REDACTED].  
[REDACTED] Vanwege de RIVM-richtlijnen rond het coronavirus is besloten om  
maximaal drie personen per initiatief uit te nodigen.

#### *Eerste gesprekken: kennismaking en context*

De eerste gesprekken zijn gericht op de onderlinge kennismaking. Hierbij wordt de achtergrond van de opdracht van procesregisseur en windexpert toegelicht en geven de initiatiefnemers de geschiedenis en ruimere context van hun project weer. De initiatiefnemers hebben aangegeven waardering te hebben voor de coördinerende rol die beide gemeenten met de inzet van procesregisseur en windexpert op zich hebben genomen.

#### *RWE*

RWE blikt terug op de start van het initiatief in 2014, de drie aangegane grondovereenkomsten en de terughoudendheid bij het gros van de andere grondeigenaren. Terugblikkend heeft het eerste bod van RWE, waarbij één windturbine van een toekomstig windpark als participatieturbine zou gelden, eraan bijgedragen dat de animo klein was. Hoewel het een openingsbod betrof was het beeld bij de buurtvereniging dat er meer in zat dan een enkele participatieturbine. Pas later vernam RWE dat de buurtvereniging in zee is gegaan met Prowind. RWE geeft aan dat zij de invulling van participatie nog niet hebben geconcretiseerd en dat zij openstaat voor tal van opties. Hierover is contact gezocht met energiecoöperatie Veluwe Energie, een partij die inmiddels is verbonden aan het initiatief van Prowind. Als het gaat om optimalisatie noemt RWE in eerste instantie een voordelige inkoopstrategie, de jarenlange ervaring van het bedrijf en de betrouwbaarheid als gebiedspartij als mogelijke meerwaarde (zie ook bijlage 4).

#### *Prowind*

Tijdens het eerste gesprek met Prowind en de buurtvereniging geeft de laatste aan dat met Prowind een partner is gevonden waar het gebied ook in financiële zin veel uithaalt. Dit geldt ook voor grondeigenaren op wiens grond geen turbine zou worden geplaatst. Prowind heeft veel belanghebbenden in de omgeving gesproken en heeft tijdens een gezamenlijk overleg met 19 (inmiddels 20) van hen een grondovereenkomst gesloten waarmee het initiatief mogelijk wordt. Aangegeven wordt dat er weinig vertrouwen is t.a.v. RWE.  
Prowind heeft het plan beperkt tot Ermeloos grondgebied en heeft nog niet grote aandacht besteed aan de optie om een aanvullende turbine op Puttens grondgebied te plaatsen.

Als het gaat om optimalisatie wordt de mogelijkheid voor een turbine in Putten naar voren gebracht. Deze mogelijkheid bleek uit de haalbaarheidsanalyse (zie voorgaande hoofdstuk).

#### *Het tweede gesprek: verdieping en doorkijk naar samenwerking en optimalisatie*

Bij het tweede gesprek is nader ingegaan op de inhoud van het betreffende initiatief en is vooral aandacht besteed aan de mogelijkheid om tot samenwerking en optimalisatie met het concurrerende initiatief te komen.

#### *RWE*

Evenals Prowind zegt ook RWE toe een kaart met daarop de grondposities in het gebied te zullen delen. Tijdens het gesprek wordt de oostelijke rij windturbines van Prowind benoemd. RWE geeft aan dat zij van deze mogelijkheid hebben afgezien met het oog op (de aantasting van) het landschap en de nabijere ligging van bebouwing. Kijkend naar de mogelijkheden om in Putten niet één maar twee turbines te realiseren is de conclusie van RWE negatief. Een extra positie vraagt met het oog op nabij gelegen woningen om de aanwijzing van een molenaarswoning, wat gezien recente jurisprudentie een juridisch risico vormt. RWE geeft aan bij de ontwikkeling van een windpark de assets in eigen beheer te willen hebben en over de eigen stroomopbrengst te willen gaan. Op de opties voor samenwerking en optimalisatie gaat RWE in dit gesprek nog weinig in. Wel noemt RWE een samenwerkingsmogelijkheid waarbij RWE het Puttense deel van het zoekgebied voor haar rekening neemt en Prowind het Ermelose deel. RWE wordt opgeroepen zelf met voorstellen tot optimalisatie te komen.

#### *Prowind*

Op verzoek van Veluwe Energie wordt de samenhang van de twee noordelijke initiatieven met het initiatief in Putten geduid; er zijn drie principeverzoeken ingediend, welke alle drie vallen in het begrensde studiegebied. Het is verstandig om deze initiatieven in onderlinge samenhang te onderzoeken en mogelijke verbanden en mogelijkheden voor samenwerking in beeld te brengen. Als het gaat om de samenwerking met Prowind geeft Veluwe Energie aan dat de samenwerking met RWE niet van de grond kwam a.g.v. de beperkte mate van participatie. Prowind heeft veel vertrouwen in de streek gekregen, waardoor ook Veluwe Energie zich aan dit initiatief heeft gecommitteerd.

Prowind heeft de mogelijkheden van aanvullende turbines onderzocht. Een optie in het noorden van het gebied bleek niet mogelijk en de aanwijzing van molenaarswoningen wordt niet haalbaar geacht. Kort na dit overleg heeft Prowind een extra grondpositie verworven in Putten, waarmee een extra turbine mogelijk wordt. Wat betreft de dubbele rij turbines binnen het initiatief geeft Prowind aan dat hierover positieve gesprekken zijn gevoerd met alle bewoners die relatief dicht bij de oostelijke rij turbines wonen. Door deze tweede lijn profiteren meer mensen mee van het plan en is er meer draagvlak ontstaan.

Als het gaat om de mogelijkheden tot samenwerking en optimalisatie met RWE wordt afwijzend gereageerd. Zowel op het vlak van vertrouwen en draagvlak, efficiency en energieopbrengst en planning en doorlooptijd zien partijen geen meerwaarde maar eerder een afbreukrisico.

#### *Gezamenlijk overleg raadszaal Putten*

Tijdens het 'real life' gesprek in de raadszaal in Putten kregen beide initiatiefnemers de gelegenheid om hun initiatief aan elkaar te presenteren. Hierbij konden wederzijds vragen worden gesteld en was er ruimte om direct te regeren op elkaars plannen, argumenten en de (on)mogelijkheden om tot samenwerking en optimalisatie te komen. Inhoudelijk zijn hierbij met name de punten voorbijgekomen die hiervoor zijn weergegeven en is duidelijker geworden waar door partijen verschillend over wordt gedacht.

#### **De kernconclusies na de drie gespreksronden zijn:**

- *Er bestaat een duidelijk verschil van inzicht tussen de initiatiefnemers over de huidige situatie waarbij er sprake is van twee concurrerende initiatieven in verschillende fasen en omvang. RWE ziet zich buitenspel gezet door het initiatief van Prowind i.s.m. de buurtvereniging en Veluwe Energie, maar ziet mogelijkheden tot samenwerking en optimalisatie. Prowind i.s.m. de buurtvereniging en Veluwe Energie geven aan waarom zij deze mogelijkheden tot samenwerking en optimalisatie niet reëel acht. Er is dus geen gedeeld beeld over de mogelijkheden van een toekomstige samenwerking.*

#### *Visie RWE:*

RWE wil graag samenwerking verder verkennen en noemt daarbij:

- o optimalisatiemogelijkheden in Ermelo door gebruik te kunnen maken van hun grondposities. Hierdoor is er een hoger rendement voor een aantal turbines te behalen, omdat ze wat verder uit elkaar kunnen staan en er daardoor minder windverlies optreedt;
- o de mogelijkheid van een zevende turbine op Puttens grondgebied;
- o door een samenwerking zijn alle agrariërs/grondeigenaren in het gebied betrokken, zowel die van RWE als die van Prowind

#### *Visie Prowind:*

- o Prowind en de buurtvereniging zien weinig tot geen voordelen in een samenwerking.
- o Zij zien er zelfs een bedreiging in voor het plan, de relaties en het vertrouwen dat is opgebouwd;
- o De voordelen van het betrekken van de gronden van RWE qua rendement en winstgevendheid zijn volgens Prowind minimaal en wegen niet op tegen de nadelen;
- o Daarnaast zou een geforceerde samenwerking nadelige gevolgen hebben voor planning en doorlooptijd.



## REFLECTIE

*De eerste twee argumenten voor samenwerking die RWE noemt moeten worden weerlegd: de verhoging van het rendement door toevoeging van de gronden van RWE door het verlagen van de windafvang is zeer beperkt en wordt ingeschat op hooguit enkele procenten. De zevende turbine in Putten is geen exclusieve positie van RWE, ook Prowind heeft hier een grondpositie bemachtigd (maar dat kon RWE op dat moment nog niet weten).*

*Het derde punt is een zeer valide argument: betrokkenheid en participatie van alle grondeigenaren in het gebied heeft wat betreft procesregisseur en windexpert zeker de voorkeur. Niet zozeer dus vanwege een hogere elektriciteitsopbrengst, maar vanwege het streven om alle grondeigenaren in het gebied te willen betrekken. Daarvoor is dan nodig dat de drie grondeigenaren onder contract van RWE de vrijheid krijgen om zich aan te sluiten bij het initiatief van Prowind en dat Prowind en de buurtvereniging daarvoor de ruimte bieden om hen op te nemen binnen de bestaande afspraken. Momenteel hebben Prowind, buurtvereniging en RWE aangegeven hier géén voorstander van te zijn. Consequentie is dan dat niet alle grondeigenaren in het gebied kunnen meedoen in het windplan.*

De kernconclusies van de drie gespreksronden zijn hier weergegeven, de gespreksverslagen zijn opgenomen in bijlage 4. Over vervolgstappen in het proces wordt gecommuniceerd wanneer met beide gemeenten ambtelijk en bestuurlijk is gesproken over de ontwikkelingen tot op heden. Hoofdstuk 5 gaat hier in verder detail op in.

### 3.2 Bevindingen zuidelijk plangebied

#### Processchets

29 april 2020	eerste gesprek: [REDACTED]
13 mei 2020	tweede gesprek: [REDACTED] en [REDACTED] (adviseur)
Vanaf juni 2020	vervolg met nieuwe partner Prowind

Bijlage 5 bevat de weergave van de gesprekken die zijn gevoerd met initiatiefnemer [REDACTED] en zijn adviseur Bettink. De gesprekken zijn voornamelijk gegaan over de haalbaarheid van het plan Voordijksewind, waarbij er onvoldoende zekerheid gegeven kon worden over de milieutechnische haalbaarheid (vanwege de kleine afstanden tussen turbines en woningen), de financiële haalbaarheid (vanwege de geringe hoogte van de turbines) en hoe (financiële) participatie wordt vormgegeven. Kort na het tweede gesprek is afscheid genomen van de adviseur en van het aanvankelijke initiatief Voordijksewind. Hiervoor in de plaats is [REDACTED] een samenwerking aangegaan met Prowind. Deze samenwerking heeft geleid tot een nieuw plan onder de naam Windpark Putten. Dit plan ligt zuidelijker dan het aanvankelijke plan

Voordijksewind en bestaat niet uit vier maar uit drie windturbines. De omvang van de turbines is het nieuwe plan aanmerkelijk groter (tiphoogte ca. 250 meter) dan de turbines binnen Voordijksewind (tiphoogte ca. 100 meter).

Het principeverzoek voor dit nieuwe plan is in september ingediend. In bijlage 2 is de haalbaarheidsanalyse van Windpark Putten opgenomen. Aangezien het aanvankelijke initiatief is ingetrokken en heeft plaatsgemaakt voor een nieuw plan, wordt dit spoor vanaf hier door de gemeente Putten opgepakt i.o.m. procesregisseur en windexpert.



## 4. CONCLUSIES EN ADVIES VOOR VERVOLG

In het kader van dit advies is het zoekgebied onderverdeeld in een noordelijk deel (waarin de initiatieven van Prowind en RWE zijn gelegen) en een zuidelijk deel (waarin het initiatief van Voordijksewind is gelegen). De reden voor het maken van deze onderverdeling is de onderlinge afstand van 2,3 kilometer tussen beide initiatieven. Daarnaast ontbreekt in het tussengelegen gebied de ruimte om windinitiatieven te ontwikkelen.

### 4.1 Varianten en advies

#### Noordelijk deel (initiatieven Prowind en RWE)

De procesregisseur en windexpert zien hier drie mogelijke uitkomsten:

1. Gemeenten geven groen licht voor de ontwikkeling van het initiatief van Prowind, buurtvereniging en Veluwe Energie en verlenen geen medewerking aan het initiatief van RWE;
2. Gemeenten verplichten RWE én Prowind, buurtvereniging en Veluwe Energie tot samenwerking;
3. Gemeenten geven groen licht voor de ontwikkeling van het initiatief van RWE en verlenen **geen** medewerking aan het initiatief van Prowind, buurtvereniging en Veluwe Energie.

**In dit advies wordt de voorkeur uitgesproken voor optie 1. Dit is de keuze voor het initiatief van Prowind i.s.m. de buurtvereniging Horst en Telgt en energiecoöperatie Veluwe Energie.**

De afwegingen en nadere nuancerings hiervoor worden onderstaand weergegeven. Daarna volgt een korte reflectie op deze voorkeur op basis van de criteria die worden genoemd in de beleidskaders grootschalige energie van beide gemeenten.

#### Zuidelijk deel studiegebied (Prowind, Windpark Putten)

Het oorspronkelijke plan van Voordijksewind is na de tweede gespreksronde ingetrokken. Omdat het benodigde inzicht in financiële en milieutechnische haalbaarheid en inzicht in (financiële) participatie uitbleef, is initiatiefnemer voorgesteld om contact te zoeken met een professionele windontwikkelaar. Als opties zijn RWE en Prowind genoemd omdat zij al actief zijn in het gebied. Zij kunnen beoordelen of het huidige plan levensvatbaar is en of aanpassingen nodig zijn. Hierop heeft initiatiefnemer **[REDACTED]** de samenwerking gezocht met Prowind.

In september heeft Prowind een nieuw principeverzoek ingediend onder de naam Windpark Putten. Dit principeverzoek is inmiddels beoordeeld, de bijbehorende haalbaarheidsanalyse is ondergebracht in bijlage 2. Deze analyse geeft onder meer weer dat de meest noordelijke van de drie beoogde turbines wat betreft geluidhinder problematisch lijkt. Beide zuidelijke turbines vallen buiten het begrensde studiegebied.

In dit hoofdstuk wordt niet nader ingegaan op dit principeverzoek. Binnen de gemeente Putten wordt de haalbaarheidsanalyse beoordeeld en worden vervolgstappen bepaald. Hoofdstuk 5 gaat hier kort op in.

## 4.2 Afwegingen van de drie varianten

### Afwegingen optie 1: Windpark Horst en Telgt

De eerste optie gaat uit van de ontwikkeling van Windpark Horst en Telgt zoals Prowind dat voorspiegelt in het geactualiseerde principeverzoek gedateerd 23 juli 2020. Prowind werkt hierin samen met partners buurtvereniging Horst en Telgt en energiecoöperatie Veluwe Energie. Het plan gaat uit van de realisatie van zeven groot formaat windturbines, waarvan zes in de gemeente Ermelo en één in de gemeente Putten.

De onderbouwing van de keuze voor optie 1 ten faveure van de opties 2 en 3 bestaat uit meerdere elementen.

- ten eerste levert het huidige initiatief de grootste energieopbrengst op. De indicatieve bruto jaarlijkse opbrengst van windpark Horst en Telgt (Prowind) bedraagt 115.000-175.000 MWh, tegenover een indicatieve opbrengst van 51.000-80.000 MWh van het huidige initiatief van RWE;
- ten tweede bestaat dit initiatief uit een sterk samenwerkingsverband, naast Prowind bestaand uit de buurtvereniging Horst en Telgt en energiecoöperatie Veluwe Energie;
- daarnaast zijn er aan het plan van Prowind 20 grondeigenaren verbonden, tegenover drie grondeigenaren bij het plan van RWE;
- de verbondenheid met de ruimere omgeving, deels tot uitdrukking komend in de gevoerde gesprekken en bijeenkomsten in de afgelopen periode, is in het geval van Prowind zeer intensief. Bij RWE is hiervan in beperkte(r) mate sprake;
- het onderdeel (financiële) participatie is in het plan van Prowind inzichtelijk en concreet uitgewerkt en voldoet aan de uitgangspunten van beide gemeenten. RWE heeft de invulling van participatie nog niet definitief uitgewerkt, hier spelen nog uiteenlopende opties om dit vorm te geven.

Het initiatief van Prowind, buurtvereniging en Veluwe Energie gaat uit van de plaatsing van twee turbines aan de oostzijde van het gebied, de zogenaamde tweede rij. Dit leidt tot een hogere geluidbelasting op een deel van de woningen in dit deel van het studiegebied. Hoewel kritisch, lijkt deze belasting binnen de wettelijke normen te passen. Het initiatief van RWE leidt tot een lagere geluidbelasting op met name dit deel van de woningen in het gebied. Tegenover de hogere geluidbelasting staat dat met deze meer oostelijk gelegen windturbines meer omwonenden financieel kunnen meeprofiteren. Daarbij heeft Prowind over de hogere geluidbelasting positieve gesprekken heeft gevoerd met betrokkenen. Bij de formele beoordeling wordt de geluidbelasting in het kader van het Activiteitenbesluit milieubeheer berekend op basis van het definitieve plan. Hierbij bestaat de kans dat beide oostelijk gelegen windturbines vanwege een te hoge geluidbelasting niet gerealiseerd kunnen worden. Ook in dat (hypothetische) geval wordt binnen dit plan meer elektriciteit opgewekt a.g.v. het aantal overgebleven turbines van Prowind (vijf) tegenover RWE (drie á vier).



## Afwegingen optie 2: Samenwerking RWE en Prowind

RWE geeft aan mogelijkheden tot optimalisatie te zien en open te staan voor samenwerking. Optimalisatie ziet zij deels in de mogelijkheid voor een 7<sup>e</sup> turbine in aanvulling op het initiatief van Prowind. Echter, Prowind heeft inmiddels een grondpositie in Putten verworven, waardoor het initiatief van Prowind ook zonder de grondpositie van RWE uit zeven windturbines bestaat. De aanvankelijke meerwaarde van RWE op dit punt is hiermee ingehaald en vervallen. RWE benoemt daarnaast de mogelijkheid om de turbines meer elektriciteit te kunnen laten opwekken als gebruik wordt gemaakt van gronden die bij hen onder contract liggen, door een betere onderlinge positionering van de turbines. Met optimalisatie van de huidige turbineposities van het initiatief van Prowind, buurtvereniging en Veluwe Energie door gebruik te maken van deze grondposities kan op basis van expert judgement hooguit één tot enkele procenten meer elektriciteit opgewekt worden. Hiermee kan het verdienmodel dus iets vergroot worden. Echter, er zal dan ook met meer partijen gedeeld moeten worden. Met andere woorden: de totale taart kan worden vergroot, maar het is maar de vraag of iedereen dan ook een groter stuk van die taart krijgt. Naar verwachting is daar op het antwoord negatief op, zodat er geen financiële drive is bij het initiatief van Prowind, buurtvereniging en Veluwe Energie om samen te gaan werken met RWE.

Ook stelt RWE dat door samenwerking alle grondeigenaren een plek krijgen in het eindplan, inclusief de drie grondeigenaren waarmee RWE een contract heeft. Dit ziet RWE als een eerlijke situatie die mogelijk leidt tot een gezamenlijk windpark zonder winnaars en verliezers. Dit onderdeel van de redenering van RWE (voorkeur geen winnaars en verliezers) wordt onderschreven. Verder benoemt RWE dat door haar decennialange ervaring en netwerk voordelen zijn te behalen voor het project door een slimme inkoopstrategie. Prowind geeft aan dat zij deze zienswijze niet deelt.

Prowind stelt voorwaarden aan samenwerking: samenwerking moet het proces versnellen, het moet voor alle stakeholders meer inkomsten opleveren en het moet meer duurzame energie opleveren. Kanttekening hierbij is dat het bevoegd gezag voorwaarden kan stellen en niet de initiatiefnemer(s). Prowind geeft aan niet te zien hoe aan deze voorwaarden voldaan kan worden. Zij staan negatief tegenover het idee van een opgelegde samenwerking. Ingaand op de geschetste voorwaarden is Prowind van mening dat een opgelegde samenwerking het proces niet zal versnellen, maar eerder zal vertragen. De omvang van de vertraging kan vooraf moeilijk worden ingeschat. Het ingaan van een complex samenwerkingstraject waaraan de grootste meerderheid met zeer grote tegenzin zou deelnemen, leidt echter ontegenzeggelijk tot vertraging en mogelijk tot andersoortige problemen. Verder zal een samenwerking niet leiden tot meer inkomsten voor alle stakeholders. Ook zal het niet tot nauwelijks leiden tot een grotere energieopbrengst. Pondera heeft berekend dat samenwerking en daarmee de inbreng van extra gronden tot een energiewinst leidt van een tot enkele procenten. Daarnaast heeft Prowind aangegeven dat de zorgvuldig opgebouwde relatie met buurtvereniging, energiecoöperatie, grondeigenaren en andere belanghebbenden onder druk komt te staan wanneer een samenwerking met RWE wordt aangegaan. Een intensief traject om tot een (afgedwongen) samenwerking te komen wordt daarom als onwenselijk beschouwd.

RWE is van mening dat een traject naar samenwerking efficiënt en zonder veel tijdverlies kan worden doorlopen. Zoals eerder gesteld is de verwachting van de procesregisseur en windexpert dat een traject naar samenwerking niet snel kan worden doorlopen, omdat de

partijen allerminst op één lijn zitten momenteel. De praktijk leert echter ook dat er vergelijkbare samenwerkingstrajecten succesvol zijn doorlopen, maar dat kost hoe dan ook tijd en leidt niet altijd tot succes.

De procesregisseur en windexpert concluderen dat de voordelen van een samenwerking zich beperken tot een gering hogere elektriciteitsopbrengst door inbreng van gronden die onder contract liggen van RWE. Belangrijk pluspunt hiervan is dat iedere grondeigenaar in het gebied binnen dit scenario deel uitmaakt van het initiatief. Daartegenover staat dat voor partijen de revenuen niet groter, waarschijnlijk zelfs lager komen te liggen; er zal met meer belanghebbenden gedeeld moeten worden. Ook bestaat het risico dat het opgebouwde draagvlak voor het initiatief van Prowind onder druk komt te staan a.g.v. een te verwachten langere doorlooptijd en een vermindering van revenuen. Ook de relatie tot de grondeigenaren van RWE speelt hierin een rol.

### Afwegingen optie 3: Windpark A28 Horst-Nulde

Windpark A28 Horst-Nulde, het initiatief van RWE, levert aanmerkelijk minder elektriciteit op dan het initiatief van Prowind/ buurtvereniging en Veluwe Energie (zie ook afweging 1). De reden hiervan is dat Prowind over meer gronden kan beschikken dan RWE. RWE is hiertoe beperkt tot de bouw van drie tot maximaal vier turbines, waar Prowind de mogelijkheden van het gebied ten volste kan benutten met de bouw van zeven turbines. Ook het initiatief van RWE minder ver gevorderd dan het concurrerende initiatief van Prowind, buurtvereniging en Veluwe Energie als het gaat om lokale participatie door mede-eigendom, invloed en betrokkenheid van de omgeving. Om tot samenwerking te komen, zullen contractafspraken aangepast moeten worden. Dit zal hoe dan ook tijd kosten. Zeker wanneer partijen niet op één lijn zitten en er geen gedeelde wil is om tot samenwerking te komen ligt het niet voor de hand aan te nemen dat een dergelijk proces snel doorlopen wordt. Ook is het lastig om aan de voorwaarde te voldoen die Prowind stelt om alle stakeholders meer inkomsten te kunnen laten genereren.

Tot slot een kanttekening vanuit RWE t.a.v. deze variant. RWE geeft aan dat wiekoverslag optreedt voor de meest noordelijke turbine van Prowind over grond dat onder contract ligt bij RWE. Dat zou betekenen dat er toestemming verleend moet worden voor deze wiekoverslag door de grondeigenaar die een contract heeft bij RWE om de noordelijkste turbine mogelijk te maken. Dit vergt nader onderzoek, dat plaats moet vinden in het planologische traject.

## 4.3 Samenvatting afwegingen

Onderstaand worden de voornaamste afwegingen voor variant 1 (keuze voor het initiatief van Prowind, buurtvereniging Horst en Telgt en Veluwe Energie) samengevat.

### Voor

- hoogte elektriciteit opwekking
- verst in de voorbereiding m.b.t. participatie en lokaal eigendom
- en een samenwerking heeft met 20 grondeigenaren, omwonenden en Veluwe Energie



- er heeft communicatie plaatsgevonden met en er is draagvlak bij (een substantieel deel van de) belanghebbenden in het gebied
- er gaat een tijd verloren om tot samenwerkingsafspraken te komen.
- er is een risico dat partijen niet tot samenwerkingsafspraken komen a.g.v. het wantrouwen vanuit Prowind, buurtvereniging en Veluwe Energie jegens RWE

## Tegen

- een drietal grondeigenaren in het gebied (en RWE) profiteert in de huidige opzet niet mee in tegenstelling tot hun collega-grondeigenaren in het gebied
- er is – zij het zeer beperkt - naar verwachting meer elektriciteit op te wekken door turbines efficiënter te positioneren met gebruikmaking van de gronden die onder contract staan van RWE
- er is naar verwachting een hogere geluidbelasting op woningen dan bij het initiatief van RWE, omdat turbines dichtbij woonbebouwing zijn voorzien. Mochten de twee voor geluid kritische turbines (de twee oostelijk gelegen) niet worden gerealiseerd, dan blijft er nog steeds een initiatief over waarbij er een turbine meer gerealiseerd kan worden dan bij RWE het geval is (vijf om drie à vier).

## 4.4 Reflectie o.b.v. criteria beleidskader grootschalige energie

Onderstaande thema's komen voort uit de beleidskaders van beide gemeenten. Per thema worden beide initiatieven geduid. Wanneer een thema voor de vergelijking van beide initiatieven niet relevant is wordt dit kort onderbouwd. In de kop bij elk thema wordt verwezen naar de nummering conform de kadernotitie die in bijlage 3 is opgenomen.

### Algemene uitgangspunten

- Vigerend beleid (uitgangspunt 1 kadernotitie)  
De ingediende initiatieven zijn in dit advies getoetst aan het vigerende beleid en aan de criteria cf het Handboek Risicozonering Windturbines.
- Geen uitsluiting en geen taakstelling (uitgangspunt 2 kadernotitie)  
N.v.t.
- Realisatietermijn (uitgangspunt 3 kadernotitie)  
*Prowind is verder met haar initiatief dan RWE. Dit betekent dat de realisatietermijn van Prowind naar verwachting korter is. Het beleidskader geeft aan uit dat projecten met een realisatietermijn >5 jaar de voorkeur krijgen boven projecten met een realisatietermijn >5 jaar. Indien het initiatief Prowind groen licht krijgt, dan is een realisatietermijn van circa 3 à 4 jaar realistisch (start planologische procedure tot onherroepelijke omgevingsvergunning). Bij optie 2, waarin een samenwerking dient te worden geregeld, zal er naar verwachting wat tijd over heen gaan om tot afspraken te komen. Het is lastig om dit te kwantificeren, maar wanneer de wensen van partijen uiteenlopen is het niet de verwachting dat dit een kwestie is van weken, maar zal dit eerder een kwestie zijn van maanden of zelfs een langere periode.*



## Maatschappelijke uitgangspunten

- Maatschappelijk draagvlak en communicatie (uitgangspunt 4 en 5 kadernotitie)  
*Zie hiervoor ook het punt Lokaal eigenaarschap. In de presentaties tijdens de bijeenkomst in de raadzaal van de gemeente Putten heeft Prowind laten zien uitgebreid aandacht te hebben besteed aan de communicatie met omwonenden via persoonlijke gesprekken, gezamenlijke bijeenkomsten en informatieavonden. Ook heeft Prowind overeenkomsten met twintig grondeigenaren. RWE heeft dit niet op eenzelfde wijze kunnen aantonen. Deze partij heeft overeenkomsten met drie grondeigenaren. Wel heeft RWE aangegeven een brede samenwerking te willen aangaan en met de omwonenden van het project in gesprek te willen gaan.*
- Lokaal eigenaarschap in het project (participatie) (uitgangspunt 6, 7, 8 en 10 kadernotitie)  
*Dit onderdeel is in het plan van Prowind volledig uitgewerkt en doorgenomen met alle betrokken grondeigenaren. Het voldoet aan de eisen die beide gemeenten aan participatie stellen, in lijn met het Klimaatakkoord. In het geval van Prowind is bekend dat dit via de instelling van een gebiedsfonds zal plaatsvinden. RWE heeft hierover nog geen uitgewerkt plan. Gezien het feit dat Prowind meer turbines plaatst en dus meer inkomen genereert, kan worden geconcludeerd dat de maatschappelijke impact in potentie groter is dan die bij RWE als het gaat om revenuen. RWE heeft aanvankelijk een voorstel aan de buurtvereniging gedaan dat terzijde is geschoven. Dit was in de periode voor de participatie-eisen vanuit het Klimaatakkoord en vanuit de gemeentelijke beleidskaders. Het onderdeel participatie conform de huidige inzichten is nog niet uitgewerkt. RWE geeft aan te willen voldoen aan de criteria van beide gemeenten.*  
  
*In het verleden zijn drie grondeigenaren een verbintenis aangegaan met RWE. Het afgelopen jaar zijn, vooral door de inzet van de buurtvereniging, 20 eigenaren een verbintenis aangegaan met Prowind. De verhouding tussen beide groepen grondeigenaren is door de gang van zaken en met wederzijdse verwijten verslechterd. In een optimale situatie zouden alle betrokken grondeigenaren participeren in een lokaal windenergieproject. Wanneer wordt gekozen om medewerking te verlenen aan het initiatief van Prowind, dan is het advies om voor het verbeteren van het onderlinge vertrouwen tussen grondeigenaren te verkennen of de grondeigenaren die een contract met RWE hebben gesloten onderdeel kunnen worden van het initiatief van Prowind. Daarvoor is dan wel nodig dat de drie grondeigenaren onder contract van RWE de vrijheid krijgen om zich aan te sluiten bij het initiatief van Prowind en dat Prowind en de buurtvereniging de ruimte bieden om hen op te nemen in hun initiatief. Momenteel hebben Prowind, buurtvereniging en RWE aangegeven hier géén voorstander van te zijn. Een dergelijke samenwerking komt dan ook niet vanzelf tot stand.*
- Economische impact / Effect op lokale werkgelegenheid van het project (uitgangspunt 9 en 10 kadernotitie)  
*Kwalitatief: welke onderdelen van het werk ten gunste komen van lokale ondernemers is niet in beeld gebracht. Wel is het lokale netwerk van Prowind steviger dan dat van RWE. Kwantitatief: hoe meer turbines, hoe meer werkgelegenheid. In dat opzicht biedt Prowind in theorie meer werkgelegenheid dan RWE.*

## Ruimtelijke uitgangspunten

- Aansluiting op infrastructuur (uitgangspunt 11 kadernotitie)  
*Beide initiatieven zijn gelegen langs de A28 en sluiten derhalve aan op infrastructuur. Wel is de mate van aansluiting verschillend tussen een enkele lijn (RWE) of een dubbele lijn (Prowind). Zie verder hierna bij 'landschappelijke waarden'.*
- Multifunctionaliteit (uitgangspunt 12 kadernotitie)  
*Niet relevant voor deze vergelijking. Hierin onderscheiden beide initiatieven zich niet. De mogelijke combinatie met zonnepanelen wordt in beide initiatieven niet uitvoerig genoemd. Wel wordt de mogelijkheid voor zonne-energie bij het initiatief van RWE open gehouden.*
- Landschappelijke waarden (uitgangspunt 13 kadernotitie)  
*De landschappelijke impact moet worden beoordeeld door de medewerker(s) ruimtelijke ordening van bevoegd gezag. Op voorhand is aan te geven dat lijnopstellingen van windturbines vanuit landschappelijk oogpunt de voorkeur krijgen boven een opstelling met bijvoorbeeld een tweede lijn. Een dubbele rij heeft naar verwachting een groter nadelig effect op de beeldkwaliteit van het landschap. Landschappelijke kwaliteit is hier dus strijdig met het maximaliseren van de te realiseren energieopwekking door het plaatsen van een tweede rij. Dit laatste is het geval bij het plan van Prowind. RWE gaat uit van een lijnopstelling.*
- Tijdelijk bestemmen (uitgangspunt 14 kadernotitie)  
*Niet relevant voor deze vergelijking.*
- Meerdere initiatiefnemers (uitgangspunt 15 kadernotitie)  
*De gemeente Ermelo geeft aan dat zij graag een samenwerking ziet ontstaan wanneer meerdere initiatiefnemers zich binnen eenzelfde gebied bevinden. Dit advies heeft de mogelijkheden en de meerwaarde daartoe onderzocht en komt tot de conclusie dat een samenwerking in dit geval niet tot de meest optimale oplossing leidt.*

## Verdere uitwerking

- Bijdrage aan energiedoelstelling (uitgangspunt 16 kadernotitie)  
*De bijdrage aan de energiedoelstelling is in het geval van Prowind (indicatieve bruto jaaropbrengst 115.000-175.000 MWh) groter dan die van RWE (indicatief 51.000-80.000 MWh). Kijkend naar de ruimtelijke inpassing en het benutten van de maximale mogelijkheden van het studiegebied voor windenergie is de conclusie dat RWE hier met de huidige drie grondposities beperkter invulling aan kan geven dan Prowind. RWE heeft de wens en de ambitie om het aantal contracten en grondposities uit te breiden, maar de praktijk laat zien dat alle of vrijwel alle grondposities in het gebied toebehoren aan de grondeigenaren die samenwerken met Prowind.*

*Prowind heeft de potentie voor windenergie op het Ermelose grondgebied maximaal ingevuld met zes locaties voor windturbines. RWE heeft een grondpositie net over de grens in de gemeente Putten die de bouw van een zevende windturbine mogelijk maakt. Inmiddels heeft Prowind aangrenzend echter eveneens een grondpositie verworven, wat betekent dat Prowind haar initiatief van zes turbines heeft uitgebreid tot zeven turbines zonder daarbij gronden van RWE nodig te hebben. Hiertoe heeft Prowind een nieuw principeverzoek ingediend, waarin deze extra turbinelocatie is opgenomen. Ook wanneer niet gekozen wordt voor een tweede rij (de oostelijke*

*turbines) van het initiatief van Prowind bestaat het initiatief van Prowind uit tenminste een turbine meer dan RWE kan bieden, namelijk vijf om drie à vier.*



## 5. Vervolgproces

Dit hoofdstuk gaat in op de verdere uitwerking van de plannen in een gebiedsproject, inclusief uitwerking van de businesscase en het daaropvolgende ruimtelijke planproces.

Dit proces ziet er op hoofdlijnen als volgt uit:

1. Reactie op de ingediende principeverzoeken;
2. Uitwerking van het windplan;
3. Start planologische procedure en vergunningen, inclusief eventueel m.e.r.
4. Start bouw en exploitatie.

Deze stappen worden één voor één hierna toegelicht.

### 5.1 Reactie op de ingediende principeverzoeken

Er zijn in totaal vijf principeverzoeken ingediend:

- Er is voor het initiatief van Prowind in samenwerking met de buurtvereniging Horst en Telgt en Veluwe Energie een verzoek ingediend voor 7 turbines op gemeenteground van de gemeenten Ermelo en Putten (op 28 juli 2020). Dit is een actualisatie van het eerder ingediende verzoek van d.d. 23 januari 2020, dat nog uitging van 6 turbines op uitsluitend gronden gelegen binnen de gemeente Ermelo);
- RWE heeft op 10 oktober 2019 een principeverzoek ingediend voor drie à vier windturbines in de gemeente Ermelo en Putten;
- Voordijksewind heeft op 30 juli 2019 een principeverzoek ingediend voor 4 windturbines in de gemeente Putten. Voor een herzien plan voor het windpark, Windpark Putten genaamd, is op 21 september 2020 een nieuw principeverzoek ingediend.

Er zal vanuit de gemeente Putten en Ermelo een brief gestuurd moeten worden als inhoudelijke reactie op de ingestuurde principeverzoeken. In het vorige hoofdstuk is het inhoudelijke advies opgenomen (medewerking verlenen aan het principeverzoek van Prowind, buurtvereniging en Veluwe Energie en overige verzoeken afwijzen).

Daarbij is het van belang om duidelijk te maken wie als bevoegd gezag optreedt voor het vervolgproces. Bij windparken met een omvang van meer dan 5 MW aan vermogen, hetgeen het geval is bij elk van de recente initiatieven, is de provincie Gelderland bevoegd gezag. Zij zal het verzoek haar bevoegdheid overdragen aan de gemeente. Voor initiatieven die gemeentegrensoverschrijdend zijn, is die gemeente bevoegd waar in hoofdzaak het windpark is gelegen. Dit is dus de gemeente Ermelo als het gaat om het initiatief van Prowind. De gemeente Ermelo zal dan moeten vragen aan de provincie Gelderland om de bevoegdheid van de provincie over te nemen. Uiteraard staat de bevoegdheid los van wensen over afstemming, waarbij het is aan te bevelen om zowel tussen gemeenten Ermelo en Putten alsmede met de provincie afstemming te zoeken.

## 5.1 Uitwerking van het windplan

Nadat er medewerking is verleend aan het principeverzoek, zal het plan voor het windpark uitgewerkt gaan worden. Denk daarbij aan het verder concretiseren van participatie in een communicatie- en participatieplan. Vanuit de gemeenten is het aan te bevelen om initiatiefnemer te vragen om een uitgewerkt plan, waarin de initiatiefnemer wordt gevraagd om in te gaan op de specifieke uitgangspunten uit het Beleidskader grootschalige energieopwekking Ermelo en Putten, samengevat in de kadernotitie die als bijlage bij dit advies is gevoegd. Het genoemde communicatie- en participatieplan is daar onderdeel van. Dit verzoek aan initiatiefnemer kan prima opgenomen worden in de reactie op het principeverzoek (zie stap hiervoor).

Het is aan te bevelen om initiatiefnemer tevens te vragen om eventuele showstoppers van het project met enige urgentie nader te onderzoeken. Dat zijn die aspecten die in potentie kunnen leiden tot het niet kunnen doorgaan van het windpark. Zie voor de technisch-inhoudelijke aspecten die aandacht vragen de haalbaarheidsanalyses die zijn uitgevoerd in de bijlagen. Een voorbeeld is het effect op defensieradar.

Deze fase is niet geheel los te zien van de volgende fase, waarin de formele procedures gaan starten om het windpark planologisch mogelijk te maken en de benodigde vergunningen te regelen. Zo is het ook goed voorstelbaar dat de uitwerking van het windpark en bijbehorend onderzoek juist een plaats krijgt in de volgende fase.

Het is in deze fase zeer aan te bevelen om een intensieve samenwerking aan te gaan tussen initiatiefnemer en bevoegd gezag. Vanuit het bevoegd gezag zal in elk geval het volgende geregeld moeten worden in deze fase:

- Voldoende capaciteit (in uren en expertise) voor de ambtelijke organisatie om:
  - het proces te ondersteunen zodat het windpark zodanig wordt ontwikkeld om tegemoet te komen aan de gemeentelijke kaders, zoals bijvoorbeeld een goede afstemming met de omgeving;
  - het windplan te kunnen toetsen in het kader van de planologische procedure;
  - het windplan te kunnen toetsen in het kader van de omgevingsvergunning;
- Afspraken over de ontwikkeling van het windpark vastleggen met initiatiefnemer in een anterieure overeenkomst. Dit is een privaatrechtelijke overeenkomst, waarin de ontwikkelende partij zich verplicht tot het betalen van een bijdrage in de kosten van bijvoorbeeld het opstellen van het bestemmingsplan.
- Het liefst samen met de initiatiefnemer komen tot een planning (afhankelijk van diverse nog te maken keuzes) en inzicht in de te doorlopen procedures. Denk hierbij aan het al dan niet coördineren van besluiten middels een coördinatiebesluit, doorlopen van een (vrijwillige) m.e.r.-procedure, het opstellen van een bestemmingsplan of afwijken van het bestemmingsplan middels omgevingsvergunning en ontheffing (en/of vergunning) in het kader van de Wet natuurbescherming (provincie bevoegd gezag).

## 5.2 Start planologische procedure en vergunningen, inclusief eventueel m.e.r.

Om het windpark mogelijk te maken zal een planologische procedure doorlopen moeten worden en zullen vergunningen verleend moeten worden. Hiervoor is hierover al e.e.a. genoemd, maar de belangrijkste zijn:

- Het aanpassen van het bestemmingsplan (of afwijken van het bestemmingsplan middels een omgevingsvergunning);
- Omgevingsvergunning;
- Ontheffing (en/of vergunning) Wet natuurbescherming;
- Watervergunning.

Eventueel dient een m.e.r. te worden doorlopen voor het bestemmingsplan en/of omgevingsvergunning.

## 5.3 Start bouw en exploitatie

Nadat het windpark planologisch is mogelijk gemaakt en de benodigde vergunningen zijn verleend, kan gestart worden met de bouw van het windpark en vervolgens met de exploitatie.

*Einde hoofdstuk.*

### BIJLAGEN

- 1 *Ruimtelijk-technische haalbaarheidsanalyse Windenergie studiegebied A28 Putten Ermelo*
- 2 *Ruimtelijk-technische haalbaarheidsanalyse Windpark Putten (Prowind)*
- 3 *Kadetnotitie: samenvatting beleidskader grootschalige energieopwekking gemeente Ermelo en Putten*
- 4 *Weergave gespreksronden 1 en 2 noordelijk deel studiegebied*
- 5 *Weergave gespreksronden 1 en 2 zuidelijk deel studiegebied*