

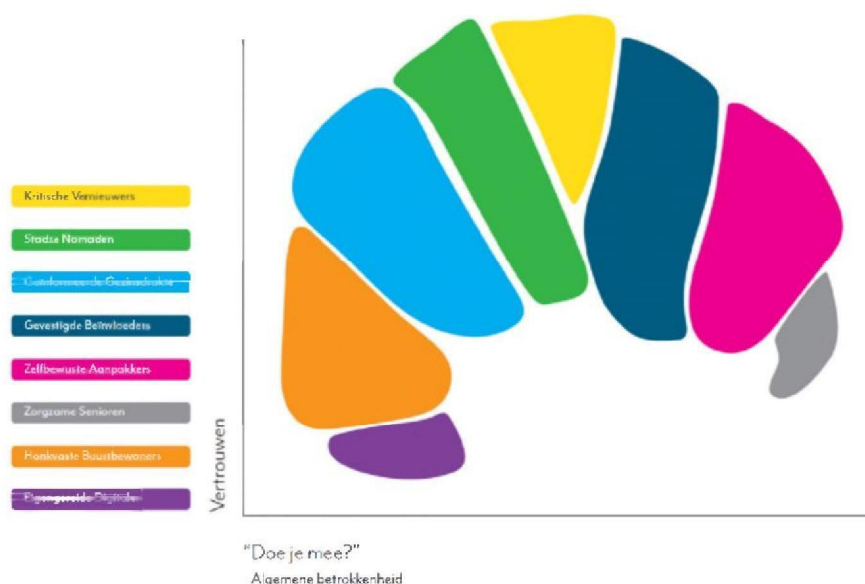
Bijlage 3 - BETROKKENHEIDSANALYSE – GEMEENTE ERMELO

Analyse door uitgevoerd Citisens | label van Necker van Naem

De betrokkenheidsanalyse vormt een bijlage bij het rapport 'Raadsonderzoek Langlopende dossiers. Interne en externe communicatie en samenwerking' dat Necker van Naem in opdracht van de raadscommissie Langlopende dossiers heeft uitgevoerd.

Leefomgeving als uitgangspunt

De Citisensmethode categoriseert inwoners in acht onderscheidende groepen. Voor iedere groep is een betrokkenheidsprofiel opgesteld; hierbij hebben we sociaal-demografische kenmerken uit gerenommeerde bronnen gecombineerd met eigen onderzoeksdata over: betrokkenheid van inwoners bij de eigen leefomgeving, hun vertrouwen in instituties, participatiegedrag en communicatievoorkeuren (zie toelichting verderop). Zo krijgt iedere groep een eigen gezicht: van *Kritische Vernieuwers* en *Zelfbewuste Aanpakkers* tot *Zorgzame Senioren*.



Inzichten uit data

Het hart van onze organisatie wordt gevormd door een community van ruim 55.000 Nederlanders. Deze mensen vragen wij regelmatig naar hun mening over uiteenlopende maatschappelijke en actuele kwesties.

Om de acht betrokkenheidsprofielen ook op de aspecten betrokkenheid, vertrouwen, communicatie en participatie actueel te houden, voert Citisens zelf regelmatig (deel)onderzoeken uit naar deze aspecten onder de Citisens community. Deze rapportage is gebaseerd op onze meest recente data (CBS 2021, Whize 2020, Staat van Betrokkenheid 2019).

Ontwikkelingen op gebiedsniveau (per postcode) worden door onze externe bronnen jaarlijks geactualiseerd en hebben dan ook de geldigheid van één jaar. Voorbeelden van ontwikkelingen: de bouw van huizen, vernieuwingen in wijken en beweging van inwoners.

Nieuwste inzichten

Met het tweejaarlijkse onderzoek Staat van Betrokkenheid peilt Citisens op regelmatige basis hoe de betrokkenheid van Nederlanders bij hun eigen omgeving is, en hoe deze zich door de jaren heen ontwikkelt.

In 2019 zijn een 20-tal nieuwe en verdiepende inzichten opgehaald over de acht betrokkenheidsprofielen, vooral op het gebied van participatie en communicatie. Waaronder:

- / Participatievorm: meedenken vs. meedoen
- / Motief van participatie: een concreet probleem oplossen vs. gehoord willen worden
- / Hoe Nederlanders geïnformeerd willen worden door de gemeente over een project/ initiatief
- / Hoe zij willen meedenken met de gemeente
- / Via welk kanaal zij het nieuws volgen

In deze betrokkenheidsanalyse worden de nieuwste inzichten over de profielen gedeeld, op de vier onderdelen: betrokkenheid, vertrouwen, participatie en communicatie. Verschillen tussen de profielen worden inzichtelijk gemaakt. Naast de verschillen tussen de profielen zijn er ook enkele algemene lijnen uit het onderzoek te destilleren. Deze staan op de volgende pagina beschreven.

8 betrokkenheidsprofielen. Elk met een eigen antwoord op de vraag: 'Doe je mee?'

| | |
|---|---|
|  Honkvaste Buurtbewoners 'Het is wat het is' |  Stadse Nomaden 'Loopt prima zo' |
|  Eigengereide Digitalen 'We krijgen geen invloed' |  Gevestigde Beïnvloeders 'Ik ken de wegen' |
|  Zorgzame Senioren 'Wat ik nog kan doe ik' |  Kritische Vernieuwers 'Wij denken vooruit' |
|  Geïnformeerde Gezinsdrukte 'Druk met het gezin' |  Zelfbewuste Aanpakkers 'Wij doen het zelf' |



Op de volgende pagina's vindt u een omschrijving per betrokkenheidsprofiel.

Honkvaste Buurtbewoners



Kenmerken

- / Leeftijd tussen 45 en 65 jaar
- / Inkomen lager dan gemiddeld
- / Opleidingsniveau lager dan gemiddeld
- / Gezinnen en empty-nesters, zijn sterk verbonden met hun wijk/buurt

Betrokkenheid en vertrouwen

Betrokkenheid komt tot uiting in zowel houding (betrokken voelen) als gedrag (maatschappelijke/politieke actie) van inwoners. Honkvaste Buurtbewoners hebben van alle groepen de op één na minst betrokken houding. In hun gedrag tonen zij vaak wel betrokkenheid. Honkvaste Buurtbewoners scoren dan ook gemiddeld op maatschappelijke/politieke actie. Het meest doen ze mee aan een handtekeningenactie.

Honkvaste Buurtbewoners hebben over het algemeen weinig *vertrouwen* in de gemeente en andere instituties. Zij geloven dat 'het niks uitmaakt' wat zij doen, waardoor de wil om te participeren ook laag is. Tegelijkertijd heeft deze groep ook weinig vertrouwen in zichzelf.

Honkvaste Buurtbewoners voelen zich over het algemeen niet gehoord door 'de hoge heren in Den Haag'. Hun stellingname is dat de overheid meer zou moeten doen voor de 'gewone man'.

Communicatie en participatie

Honkvaste Buurtbewoners scoren het hoogst van alle groepen op *meedoen* als participatievorm (samen met Zelfbewuste Aanpakkers). Zij helpen graag mee in de uitvoering van werkzaamheden.

Over aanpassingen in hun eigen leefomgeving worden Honkvaste Buurtbewoners bovengemiddeld graag geïnformeerd door de gemeente via een huis-aan-huis blad of lokale krant (39%).

Actief bijdragen aan een project of initiatief van de gemeente doen Honkvaste Buurtbewoners bovengemiddeld graag door een papieren enquête in te vullen (22% - samen met Zorgzame Senioren).

Ze scoren ook bovengemiddeld op 'als ik gevraagd word' als motief om te participeren. Hun participatiestijl kan dan ook als reactief bestempeld worden.

De top 3 nieuwsbronnen voor Honkvaste Buurtbewoners is: televisie, (digitale) krant en online nieuwsplatform/-app (bv. NU.nl).

- / Deze groep scoort bovengemiddeld op het lokale huis-aan-huisblad als nieuwsbron (53%).
- / Ook maken ze bovengemiddeld vaak gebruik van Facebook (24%).

Doe je mee?

"Het is wat het is"

Thema's en interesses

Honkvaste Buurtbewoners voelen zich het sterkst verbonden met de eigen straat, buurt of wijk. In vergelijking met de andere groepen zijn zij minder geïnteresseerd in Europese/mondiale thema's.

Deze groep voelt zich sterk verbonden met familie en/of vrienden.

- / In vergelijking met de andere groepen is daarnaast hun betrokkenheid bij goede doelen en het verenigingsleven hoog.

Wanneer de gemeente inwoners vraagt mee te denken of mee te doen, doen Honkvaste Buurtbewoners dit het liefst op de onderwerpen 'wonen' en 'leefomgeving'.

- / Daarnaast scoren Honkvaste Buurtbewoners bovengemiddeld op: veiligheid en gezondheidszorg.



5.1.2e (47) woont met haar man 5.1.2e Hun enige zoon is sinds vorig jaar het huis uit. De drie honden blijven nog even. "Als ik dieren om me heen heb, is het goed". Het idee om haar eigen trimsalon te starten moest ze opgeven omdat haar man 5.1.2e arbeidsongeschikt is geraakt. Gelukkig komen ze in aanmerking voor huurtoeslag. Met haar werk bij een administratiekantoor kunnen ze net rondkomen. 5.1.2e heeft twee rechterhanden en helpt graag bij klussen in de buurt. "Ze zeggen altijd: 'Wie bij 5.1.2e aanbelt, staat nooit voor een dichte deur!'."

Geïnformeerde Gezinsdrukte



Kenmerken

- / Leeftijd tussen 30 en 65 jaar
- / Hoog inkomen, heeft een goede baan
- / Opleidingsniveau hoger dan gemiddeld
- / Gezinnen met jonge kinderen

Betrokkenheid en vertrouwen

Betrokkenheid komt tot uiting in zowel houding (betrokken voelen) als gedrag (maatschappelijke / politieke actie) van inwoners. Voor Geïnformeerde Gezinsdrukte geldt dat deze een bovengemiddeld betrokken houding heeft ten aanzien van een verscheidenheid aan onderwerpen. Dit uit zich echter niet in betrokken gedrag. Deze groep onderneemt weinig acties om invloed uit te oefenen op de eigen omgeving (vergeleken met de andere groepen). Het hoogst scoren ze op meedoen aan een online discussie.

Geïnformeerde Gezinsdrukte heeft een gemiddeld *vertrouwen* in de gemeente en in andere instituties. Het vertrouwen in zichzelf en in de samenleving is groot.

Deze groep inwoners heeft geen sterke positieve dan wel negatieve gevoelens t.a.v. het zich vertegenwoordigd/gehoord voelen door de politiek.

Communicatie en participatie

Geïnformeerde Gezinsdrukte scoort relatief hoog op *meebeslissen* als participatievorm. Alleen praten over een onderwerp of beleidsthema is voor deze groep dus niet genoeg. Dit profiel wil knopen doorhakken, bijvoorbeeld over de inrichting van een speeltuin.

Geïnformeerde Gezinsdrukte scoort bovengemiddeld op informatie ontvangen van de gemeente via sociale media (12%) over aanpassingen in hun eigen (fysieke dan wel sociale) leefomgeving.

Actief bijdragen aan een project of initiatief van de gemeente doet Geïnformeerde Gezinsdrukte bovengemiddeld graag via een online platform als ikpraatmee.nl of mijnwijkplan.nl (25%).

Ze scoren het hoogst van alle groepen op 'als ik gevraagd word' als motief om te participeren.

De top 3 nieuwsbronnen voor Geïnformeerde Gezinsdrukte is: televisie, (digitale) krant en online nieuwsplatform/-app (bv. NU.nl).

- / Deze groep scoort bovengemiddeld op Facebook als nieuwsbron (24%).

Doe je mee?

“Druk met mijn gezin”

Thema's en interesses

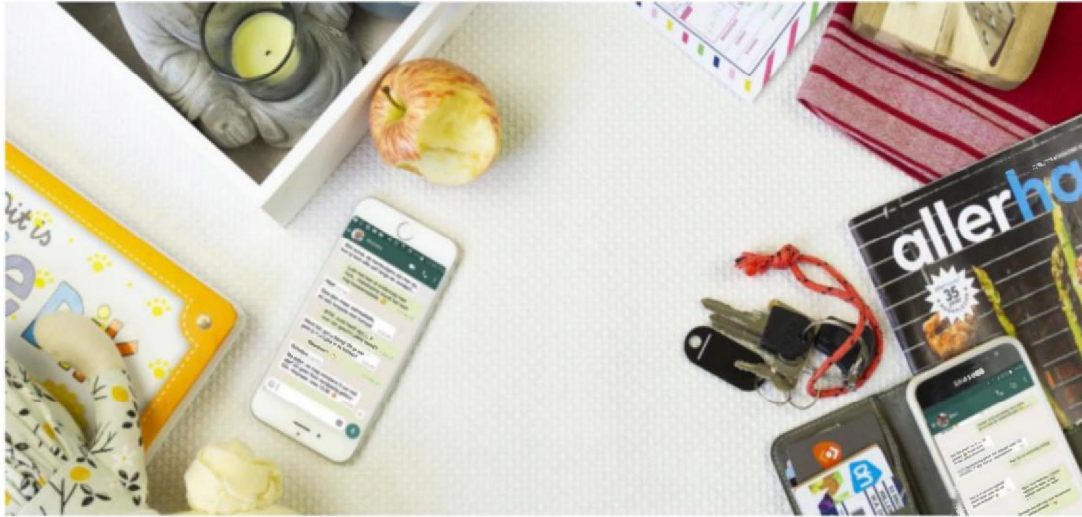
Geïnformeerde Gezinsdrukte voelt zich het sterkst verbonden met de eigen straat, buurt of wijk. In vergelijking met de andere groepen zijn zij minder geïnteresseerd in Europese/mondiale thema's.

Deze groep voelt zich sterk verbonden met familie en/of vrienden.

- / In vergelijking met de andere groepen is daarnaast hun betrokkenheid bij de school van hun kinderen en het eigen werk hoog.

Wanneer de gemeente inwoners vraagt mee te denken of mee te doen, doet Geïnformeerde Gezinsdrukte dit het liefst op de onderwerpen 'wonen' en 'leefomgeving'.

- / Daarnaast scoort Geïnformeerde Gezinsdrukte bovengemiddeld op: onderwijs en veiligheid.



5.1.2e (45) woont samen met zijn vrouw 5.1.2e en hun drie dochters in een kindvriendelijke wijk in Zeewolde. "Lekker veel ruimte, en wonen is hier net wat goedkoper." Ben werkt als functioneel beheerder bij een ROC in Amersfoort. Doordeweeks is het in huize Matulesy een drukte van belang om de programma's van de gezinsleden rond te krijgen. 5.1.2e bewaakt de familieplanner. School gaat voor, en vlak daarna komt korfbal. Dat betekent in de weekenden heen en weer rijden voor wedstrijden. Ben doet het met plezier. "En als een van ons jarig is, gaan we met het gezin uit eten."

Stadse Nomaden



Kenmerken

- / Leeftijd tot 40 jaar
- / Hoog opgeleid, is vaak (nog) single
- / Laag inkomen, maar ook weinig vaste lasten
- / Sterk verbonden met vrienden en gelijkgestemden, minder met hun wijk/buurt

Betrokkenheid en vertrouwen

Betrokkenheid komt tot uiting in zowel houding (betrokken voelen) als gedrag (maatschappelijke / politieke actie) van inwoners. Stadse Nomaden laten zowel in houding als gedrag een ondergemiddelde betrokkenheid zien. Vergeleken met andere groepen zijn ze bij minder onderwerpen betrokken. Ook gaan ze, bijvoorbeeld in vergelijking met Kritische Vernieuwers, minder vaak over tot maatschappelijke of politieke actie om invloed uit te oefenen op hun eigen omgeving.

Stadse Nomaden hebben een bovengemiddeld *vertrouwen* in de gemeente en in andere instituties. Het vertrouwen in zichzelf is groot.

Deze groep heeft geen sterke positieve dan wel negatieve gevoelens t.a.v. het zich vertegenwoordigd/gehoord voelen door de politiek. Ze stellen zich neutraal op t.o.v. de stelling 'de regering geeft niet veel om mensen zoals ik.'

Communicatie en participatie

Stadse Nomaden scoren relatief hoog op *meedenken* als participatievorm. Deze groep is bereid op een wat hoger, abstract niveau mee te denken over een onderwerp of beleidsthema.

Stadse Nomaden scoren het hoogst van alle groepen op informatie ontvangen van de gemeente via sociale media (14%), als het gaat over aanpassingen in hun eigen leefomgeving.

Actief bijdragen aan een project of initiatief van de gemeente doen Stadse Nomaden bovengemiddeld graag via een online platform als ikpraatmee.nl of mijnwijkplan.nl (28%).

Ze scoren bovengemiddeld op 'het ontmoeten van anderen' en 'er zelf iets van willen leren' als motief om te participeren.

De top 3 nieuwsbronnen voor Stadse Nomaden is: televisie, online nieuwsplatform/-app (bv. NU.nl) en (digitale) krant.

- / Deze groep scoort bovengemiddeld op Facebook als nieuwsbron (24%).
- / Twitter en Instagram gebruiken ze het meest van alle groepen (12% en 8%).

Doe je mee?

"Loopt prima zo"

Thema's en interesses

Stadse Nomaden voelen zich het sterkst verbonden met Nederland. In vergelijking met de andere groepen zijn zij minder geïnteresseerd in thema's die spelen in de eigen gemeente. Ook gaat hun interesse niet primair uit naar de straat/buurt/wijk waarin zij wonen.

Deze groep voelt zich sterk verbonden met familie en/of vrienden.

- / In vergelijking met de andere groepen is daarnaast hun betrokkenheid bij het eigen werk hoog. Ook voelen zij zich bovengemiddeld betrokken bij de politiek.

Wanneer de gemeente inwoners vraagt mee te denken of mee te doen, doen Stadse Nomaden dit het liefst op de onderwerpen 'wonen' en 'leefomgeving'.

- / Daarnaast scoren Stadse Nomaden bovengemiddeld op: asiel & integratie en werk & inkomen.



5.1.2e (28) heeft energie voor twee. Naast haar werk als PR-adviseur is ze gek op rockfestivals als Zwarte Cross en Pukkelpop. 5.1.2e woont in een huurappartement aan de rand van de stad Groningen. Het is groot genoeg, ook als haar vriend die in Amsterdam woont, er de weekenden is. "Kinderen? Nee zeg. Mijn moeder vraagt ook steeds wanneer we gaan trouwen. Ik ben nog niet eens dertig." 5.1.2e wil graag meer van de wereld zien. "Volgend jaar gaan we vier maanden naar Nepal. Na de aardbeving zijn we daar ook geweest om te helpen, en we willen heel graag terug."

Kritische Vernieuwers



Kenmerken

- / Leeftijd tussen 30 en 50 jaar
- / Hoogst opgeleide groep, ambitieus
- / Bovengemiddeld inkomen
- / Aandacht voor voeding, leefstijl, milieu en klimaat

Betrokkenheid en vertrouwen

Betrokkenheid komt tot uiting in zowel houding (betrokken voelen) als gedrag (maatschappelijke / politieke actie) van inwoners. Op beide scores Kritische Vernieuwers het hoogst van alle profielen. Het is een actieve groep, die zich betrokken voelt bij veel verschillende onderwerpen. Deze zeer betrokken houding komt tot uiting in zowel maatschappelijke als politieke actie. Hiermee oefenen Kritische Vernieuwers veel invloed uit op hun eigen leefomgeving.

Kritische Vernieuwers hebben van alle groepen het meeste *vertrouwen* in de overheid en instituties. Ook staan ze op nummer één qua vertrouwen in de mensen om hen heen.

Deze groep is sterk positief over de eigen invloed op de regering en de 'maakbaarheid' van de samenleving. Ze omarmen innovatie, 'dat zouden meer mensen moeten doen!' Men voelt zich ook gehoord door de politiek.

Communicatie en participatie

Kritische Vernieuwers hebben sterke voorkeur voor *meedenken* als participatievorm. Hun score op dit onderdeel is het hoogst van alle groepen. Deze groep is bereid om op een wat hoger, abstract niveau mee te denken over een onderwerp of beleidsthema.

Kritische Vernieuwers scoren het hoogst van alle groepen op informatie ontvangen van de gemeente via een digitale nieuwsbrief (59%), als het gaat over aanpassingen in hun eigen leefomgeving.

Actief bijdragen aan een project of initiatief van de gemeente doen Kritische Vernieuwers het liefst van alle groepen via een online platform (28%). Ook zijn zij het vaakst lid van een inwonerspanel (28%).

Ze scoren bovengemiddeld op 'ik wil graag een probleem oplossen' als motief om te participeren.

De top 3 nieuwsbronnen voor Kritische Vernieuwers is: (digitale) krant, televisie en online nieuwsplatform/-app (bv. NU.nl).

- / Deze groep scoort bovengemiddeld op Twitter als nieuwsbron (11%).
- / Instagram gebruiken ze het meest van alle groepen (8% - samen met Stadse Nomaden).

Doe je mee?

"Wij denken vooruit"

Thema's en interesses

Kritische Vernieuwers voelen zich het sterkst verbonden met Europa en de rest van de wereld. In vergelijking met de andere groepen zijn zij minder geïnteresseerd in thema's die spelen in de eigen gemeente.

Deze groep voelt zich sterk verbonden met familie en/of vrienden.

- / In vergelijking met de andere groepen is daarnaast hun betrokkenheid bij het eigen werk hoog. Ook voelen zij zich bovengemiddeld betrokken bij de politiek en goede doelen.

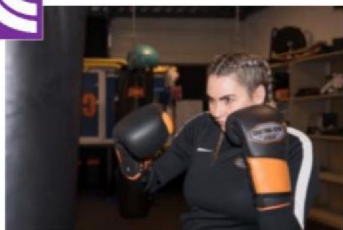
Wanneer de gemeente inwoners vraagt mee te denken of mee te doen, doen Kritische Vernieuwers dit het liefst op de onderwerpen 'wonen' en 'leefomgeving'.

- / Daarnaast scoren Kritische Vernieuwers bovengemiddeld op: milieu & klimaat, asiel & integratie en cultuur & sport.



Amsterdam is helemaal 'zijn' stad sinds 5.1.2e (35) er bedrijfskunde ging studeren. Hij is inmiddels projectmanager bij een internationale voedingsdistributeur en woont in een loft met uitzicht op het IJ. Samen met vrienden heeft hij dit najaar een coöperatieve supermarkt in het leven geroepen waar de nadruk ligt op streekproducten. Daarnaast is de circulaire economie een ontwikkeling die 5.1.2e niet snel genoeg kan gaan. "We moeten toe naar producenten die verantwoordelijkheid nemen. Als technische levensduur de maatstaf is, kunnen we de wegwerptrend stoppen."

Eigengereide Digitalen



Kenmerken

- / Leeftijd tot 40 jaar
- / Laag inkomen, heeft vaak parttime/flexibele baan
- / Opleidingsniveau lager dan gemiddeld
- / Starters met fun, gericht op mode en uitgaan

Betrokkenheid en vertrouwen

Betrokkenheid komt tot uiting in zowel houding (betrokken voelen) als gedrag (maatschappelijke/politieke actie) van inwoners. Op beide scores Eigengereide Digitalen gemiddeld ten opzichte van de andere profielen. Kijkend naar politieke actie nemen **5.1.2e** het meest frequent van alle groepen deel aan online discussies. Maatschappelijk komen zij in actie door bijvoorbeeld een raamposter op te hangen.

Eigengereide Digitalen hebben – evenals Honkvaste Buurtbewoners – over het algemeen weinig *vertrouwen* in de gemeente en andere instituties (bv. de regering maar ook de reguliere media). Deze groep heeft daarnaast weinig vertrouwen in zichzelf.

5.1.2e voelen zich over het algemeen niet vertegenwoordigd/gehoord door politici. Hun stellingname is dat politici er vooral voor zichzelf zijn.

Communicatie en participatie

Eigengereide Digitalen scoren het hoogst van alle groepen op *meebeslissen* als participatievorm (samen met Gevestigde Beïnvloeders). Alleen praten over een onderwerp of beleidsthema is voor deze groep dus niet genoeg. Dit profiel wil knopen doorhakken, bijvoorbeeld over de inrichting van een openbaar stuk groen.

De groep scoort bovengemiddeld op informatie ontvangen van de gemeente via sociale media (13%), als het gaat over aanpassingen in hun eigen leefomgeving.

5.1.2e scoren het hoogst van alle groepen op een actieve bijdrage leveren (meedenken) via sociale media (7%).

Ook scoren ze het hoogst van alle groepen op 'het ontmoeten van anderen' en 'er zelf iets van willen leren' als motief om te participeren.

De top 3 nieuwsbronnen voor Eigengereide Digitalen is: online nieuwsplatform/-app (bv. NU.nl), televisie en (digitale) krant.

- / Deze groep scoort het hoogst van alle groepen op Facebook als nieuwsbron (29%).
- / Ook gebruiken ze bovengemiddeld vaak Twitter (11%).

Doe je mee?

"Wij krijgen geen

Thema's en interesses

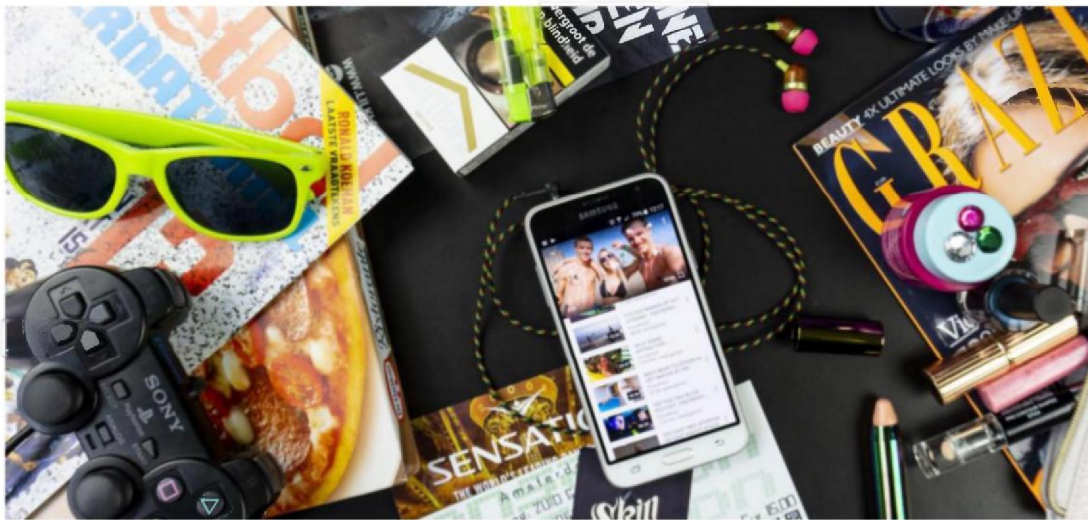
Eigengereide Digitalen voelen zich het sterkst verbonden met de eigen straat, buurt of wijk. In vergelijking met de andere groepen zijn zij minder geïnteresseerd in landelijke thema's.

Deze groep voelt zich sterk verbonden met familie en/of vrienden.

/ In vergelijking met de andere groepen is daarnaast hun betrokkenheid bij het eigen werk (of school) hoog.

Wanneer de gemeente inwoners vraagt mee te denken of mee te doen, doen 5.1.2e dit het liefst op de onderwerpen 'wonen' en 'leefomgeving'.

/ Daarnaast scoren Eigengereide Digitalen bovengemiddeld op: maatschappelijke thema's, asiel & integratie en werk & inkomen.



5.1.2e (23) uit Heerlen heeft met hangen en wurgen haar opleiding Beveiliging niveau 2 afgemaakt. "Ik zeg altijd: de enige school waar je mij een plezier mee doet, is de sportschool." Daar is ze dan ook zeker drie keer per week te vinden. Ze heeft een paar jaar samengewoond, maar is nu weer single. Ongeveer twintig uur per week werkt 5.1.2e als beveiliging bij Airport Eindhoven. Dat nul-urencontract biedt weinig zekerheid, maar de huur van haar flat is prima op te brengen. Bovendien houdt ze zo genoeg tijd over om te shoppen en te chillen met vriendinnen.

Gevestigde Beïnvloeders



Kenmerken

- / Leeftijd tussen 45 jaar en ouder
- / Hoog opgeleid, werkt als manager of consultant
- / Groep met het hoogste inkomen
- / Interesse in sport en cultuur

Betrokkenheid en vertrouwen

Betrokkenheid komt tot uiting in zowel houding (betrokken voelen) als gedrag (maatschappelijke / politieke actie) van inwoners. Op beide scoren Gevestigde Beïnvloeders hoog (vergeleken met andere profielen). Het is een actieve groep, die zich betrokken voelt bij veel verschillende onderwerpen. Ook is deze groep, na Kritische Vernieuwers, het meest actief in het tonen van betrokkenheid. Voor Gevestigde Beïnvloeders is het politiek-bestuurlijke speelveld belangrijker dan het maatschappelijke speelveld (om invloed uit te oefenen op hun eigen omgeving).

Gevestigde Beïnvloeders hebben een groot *vertrouwen* in de gemeente, in instituties en in de democratie. Ook hebben ze een groot vertrouwen in hun eigen invloed.

Deze groep is positief over de eigen invloed op de regering en de 'maakbaarheid' van de samenleving. Men voelt zich vertegenwoordigd/gehoord door de politiek.

Communicatie en participatie

Gevestigde Beïnvloeders scoren het hoogst van alle groepen op *meebeslissen* als participatievorm (samen met 5.1.2e Alleen praten over een onderwerp of beleidsthema is voor deze groep dus niet genoeg. Dit profiel wil knopen doorhakken, bijvoorbeeld over de inrichting van een fysieke plek.

Over aanpassingen in hun eigen leefomgeving worden Gevestigde Beïnvloeders het liefst geïnformeerd via een bewonersbijeenkomst (64% – samen met Zelfbewuste Aanpakkers).

Gevestigde Beïnvloeders scoren het hoogst van alle groepen op het leveren van een actieve bijdrage aan een project of initiatief van de gemeente via het versturen van een e-mail (23%).

Ook scoren zij het hoogst van alle groepen op 'ik wil graag samen met buurtbewoners iets doen' als motief om te participeren.

De top 3 nieuwsbronnen voor Gevestigde Beïnvloeders is: (digitale) krant, televisie en online nieuwsplatform/-app (bv. NU.nl).

- / Deze groep scoort bovengemiddeld op de radio en het lokale huis-aan-huis blad als nieuwsbron (52% en 53%).

Doe je mee?

"Ik ken de wegen"

Thema's en interesses

Gevestigde **5.1.2e** voelen zich het sterkst verbonden met Nederland. In vergelijking met de andere groepen zijn zij minder geïnteresseerd in thema's die spelen in de straat/buurt/wijk waarin zij wonen.

Deze groep voelt zich sterk verbonden met familie en/of vrienden.

- / In vergelijking met de andere groepen is hun betrokkenheid bij de politiek hoog. Ook voelen zij zich bovengemiddeld betrokken bij het verenigingsleven en doen zij relatief veel vrijwilligerswerk.

Wanneer de gemeente inwoners vraagt mee te denken of mee te doen, doen Gevestigde Beïnvloeders dit het liefst op de onderwerpen 'wonen' en 'leefomgeving'.

- / Daarnaast scoren Gevestigde Beïnvloeders bovengemiddeld op: milieu & klimaat en mobiliteit.



5.1.2e 64 jaar, is met vervroegd pensioen. Vaste klanten mogen hem nog op ad-hoc basis inhuren voor advieswerk. **5.1.2e** zijn vrouw, is vijf jaar jonger. Nu ook de jongste van hun drie kinderen het huis uit is, werkt ze regelmatig via de vrijwilligerscentrale. Het echtpaar **5.1.2e** heeft een twee-onder-een-kapwoning in De Lier. Elke dag begint met Het Financieele Dagblad. Samen zeilen ze graag. "Als het mooi weer is zijn we natuurlijk op het water te vinden." **5.1.2e** was de laatste twaalf jaar van zijn carrière partner bij een ingenieursbureau.

Zorgzame Senioren



Kenmerken

- / Ouder dan 65 jaar
- / Opleidingsniveau lager dan gemiddeld, woont in dorp/kern
- / Inkomen het laagst van alle groepen
- / **5.1.2e** leven, geen verspilling

Betrokkenheid en vertrouwen

Betrokkenheid komt tot uiting in zowel houding (betrokken voelen) als gedrag (maatschappelijke / politieke actie) van inwoners. Voor beide geldt dat Zorgzame Senioren laag scoren vergeleken met de andere profielen. Zij voelen zich minder betrokken bij onderwerpen die spelen in hun omgeving. Daarnaast gaat deze groep ook nauwelijks over tot maatschappelijke of politieke actie. Als ze wat doen, is het een politieke partij benaderen.

Zorgzame Senioren hebben relatief weinig *vertrouwen* in de gemeente en in instituties. Deze groep heeft het minste vertrouwen in zichzelf en de mensen om hen heen. 'Er is minder omzien naar elkaar, dat is een gemis'.

Zorgzame Senioren zijn het meest negatief over de eigen invloed op de regering. Men voelt zich niet vertegenwoordigd en gehoord door (vooral de landelijke) politiek.

Communicatie en participatie

Wanneer Zorgzame Senioren gevraagd worden naar hun voorkeur qua participatievorm, geven zij meer dan andere groepen het antwoord 'ik doe liever niets' (14%). Onderliggende oorzaak is deels hun fysieke beperking. Ook kenmerkt deze groep zich door een matig vertrouwen in het eigen 'kunnen'.

Over aanpassingen in hun eigen leefomgeving worden Zorgzame Senioren bovengemiddeld graag geïnformeerd door de gemeente via een huis-aan-huis blad of lokale krant (40%).

Actief bijdragen aan een project of initiatief van de gemeente doen Zorgzame Senioren bovengemiddeld graag door een papieren enquête in te vullen (22% - samen met Honkvaste Buurtbewoners).

Ook scoren ze bovengemiddeld op 'ik wil graag nieuwe mensen ontmoeten' als motief om te participeren.

De top 3 nieuwsbronnen voor Zorgzame Senioren is: televisie, (digitale) krant, en online nieuwsplatform/-app (bv. NU.nl).

- / Deze groep scoort bovengemiddeld op het lokale huis-aan-huis blad als nieuwsbron (51%).

Doe je mee?

"Wat ik nog kan doe"

Thema's en interesses

Zorgzame Senioren voelen zich het sterkst verbonden met de straat, buurt of wijk waarin zij wonen. In vergelijking met de andere groepen zijn zij minder geïnteresseerd in thema's die spelen in de gemeente.

Deze groep voelt zich sterk verbonden met familie en/of vrienden.

- / In vergelijking met de andere groepen is daarnaast hun betrokkenheid bij het geloof (of hun levensbeschouwing) hoog. Ook doen zij relatief veel vrijwilligerswerk.

Wanneer de gemeente inwoners vraagt mee te denken of mee te doen, doen Zorgzame Senioren dit het liefst op de onderwerpen 'wonen' en 'leefomgeving'.

- / Daarnaast scoren Zorgzame Senioren bovengemiddeld op: gezondheidszorg en maatschappelijke thema's.



"We zijn op de wereld om elkaar te helpen, nietwaar?" 5.1.2e mogen meer mensen zich die tegeltjeswijsheid eigen maken. Haar leven lang woont ze in Dalfsen. Ze vindt dat de samenleving er niet op vooruit gaat. "Er is minder omzien naar elkaar. Dat is een gemis." Vorig jaar besloot ze na lang wikken de stacaravan op de Veluwe te verkopen. Hier bracht ze ruim dertig jaar de vakanties door, tot haar 5.1.2e overleed. Zeker drie keer in de week bezoekt ze de begraafplaats om het graf te verzorgen. Vorig jaar vierde 5.1.2e haar 75^e verjaardag in het dorps huis met de kinderen en kleinkinderen.

Zelfbewuste Aanpakkers



Kenmerken

- / 55+
- / Opleidingsniveau gemiddeld, selfmade doeners (mkb, boerenbedrijf)
- / Inkomen hoger dan gemiddeld
- / Spil van het verenigingsleven

Betrokkenheid en vertrouwen

Betrokkenheid komt tot uiting in zowel houding (betrokken voelen) als gedrag (maatschappelijke/politieke actie) van inwoners. Voor beide geldt dat Zelfbewuste Aanpakkers bovengemiddeld scoren. Zij voelen zich bij relatief veel onderwerpen betrokken. Deze houding zetten zij ook om in actie. Voor Zelfbewuste Aanpakkers is het politiek-bestuurlijke speelveld belangrijker dan het maatschappelijke speelveld (om invloed uit te oefenen op hun eigen omgeving).

Het *vertrouwen* dat Zelfbewuste Aanpakkers hebben in de gemeente en instituties is gemiddeld. Deze groep heeft ook vertrouwen in zichzelf en de mensen om zich heen.

Zelfbewuste Aanpakkers tonen zich licht positief tegenover de eigen invloed op de regering. Hetzelfde geldt voor de mate waarin men zich vertegenwoordigd/gehoord voelt door de politiek. Ook hierover zijn ze licht positiever dan de andere groepen.

Communicatie en participatie

Zelfbewuste Aanpakkers scoren het hoogst van alle groepen op *meedoen* als participatievorm (samen met Honkvaste Buurtbewoners). Zij helpen graag mee in de uitvoering van werkzaamheden.

Ook scoren Zelfbewuste Aanpakkers het hoogst van alle groepen op een bewonersbijeenkomst als middel om geïnformeerd te worden over aanpassingen in de leefomgeving (64% – samen met Gevestigde Beïnvloeders).

Actief bijdragen aan een project of initiatief van de gemeente doen Zelfbewuste Aanpakkers het liefst van alle groepen ook via een bewonersbijeenkomst (57%).

Het hoogst van alle groepen scoren ze op 'ik wil graag samen met buurtbewoners iets doen' als motief om te participeren.

De top 3 nieuwsbronnen voor Zelfbewuste Aanpakkers is: televisie, (digitale) krant, en online nieuwsplatform/-app.

- / Deze groep scoort het hoogst van alle groepen op het lokale huis-aan-huis blad en de radio als nieuwsbron (55% en 54%).

Doe je mee?

"Wij doen het zelf"

Thema's en interesses

Zelfbewuste Aanpakkers voelen zich het sterkst verbonden met de gemeente waarin ze wonen (dorp, stad). In vergelijking met de andere groepen zijn zij minder geïnteresseerd in landelijke thema's en thema's die spelen op Europees/mondiaal niveau.

Deze groep voelt zich sterk verbonden met familie en/of vrienden.

- / In vergelijking met de andere groepen is daarnaast hun betrokkenheid bij het verenigingsleven hoog. Ook doen zij relatief veel vrijwilligerswerk en is hun betrokkenheid bij het geloof bovengemiddeld.

Wanneer de gemeente inwoners vraagt mee te denken of mee te doen, doen Zelfbewuste Aanpakkers dit het liefst op de onderwerpen 'wonen' en 'leefomgeving'.

- / Daarnaast scoren Zelfbewuste Aanpakkers bovengemiddeld op: milieu & klimaat.

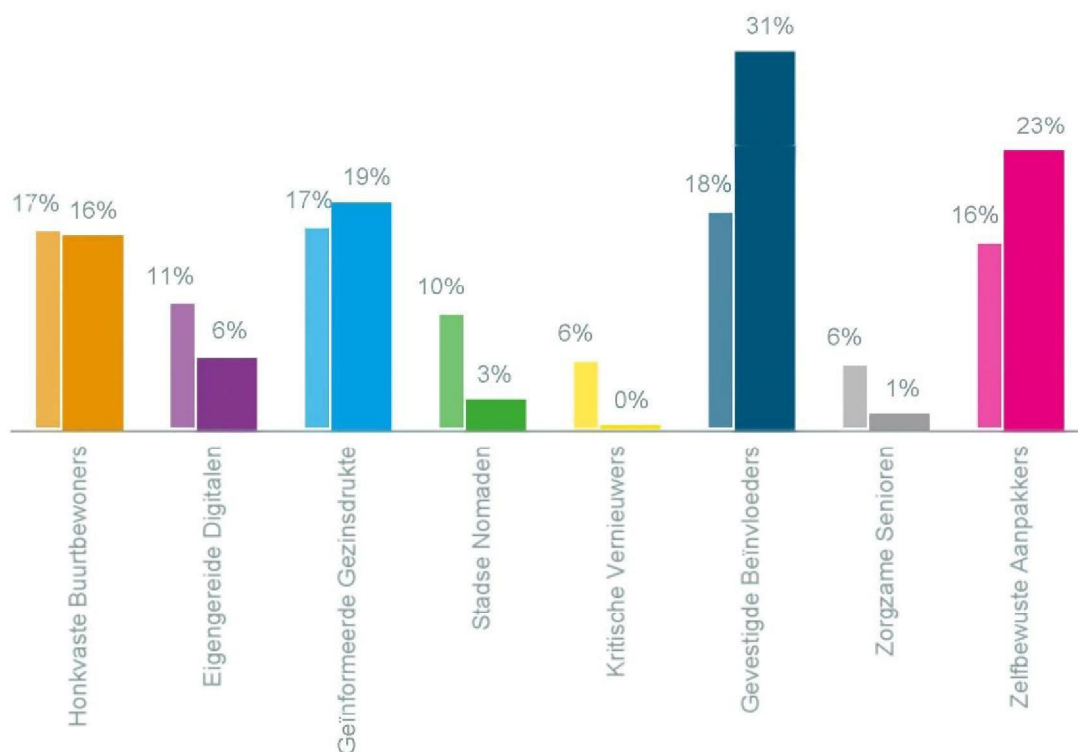


5.1.2e (59) woont met zijn vrouw 5.1.2e in een vrijstaand huis dat ze zelf in Terneuzen hebben gebouwd. Vijftien jaar geleden kocht 5.1.2e een perceel van vijftig hectare aan de rand van de gemeente. Het productiebos dat hij er liet aanleggen begint nu rendement op te leveren. Dat komt mooi uit, want 5.1.2e wil zijn aannemersbedrijf graag overdragen aan zijn twee zoons. Na jaren zeventig uur per week te hebben gewerkt is het mooi geweest. Straks hoopt hij meer tijd te hebben om in de voetbalclub te steken waarvan hij bestuurslid is. "Als mijn zoons me nodig hebben ben ik er voor ze."

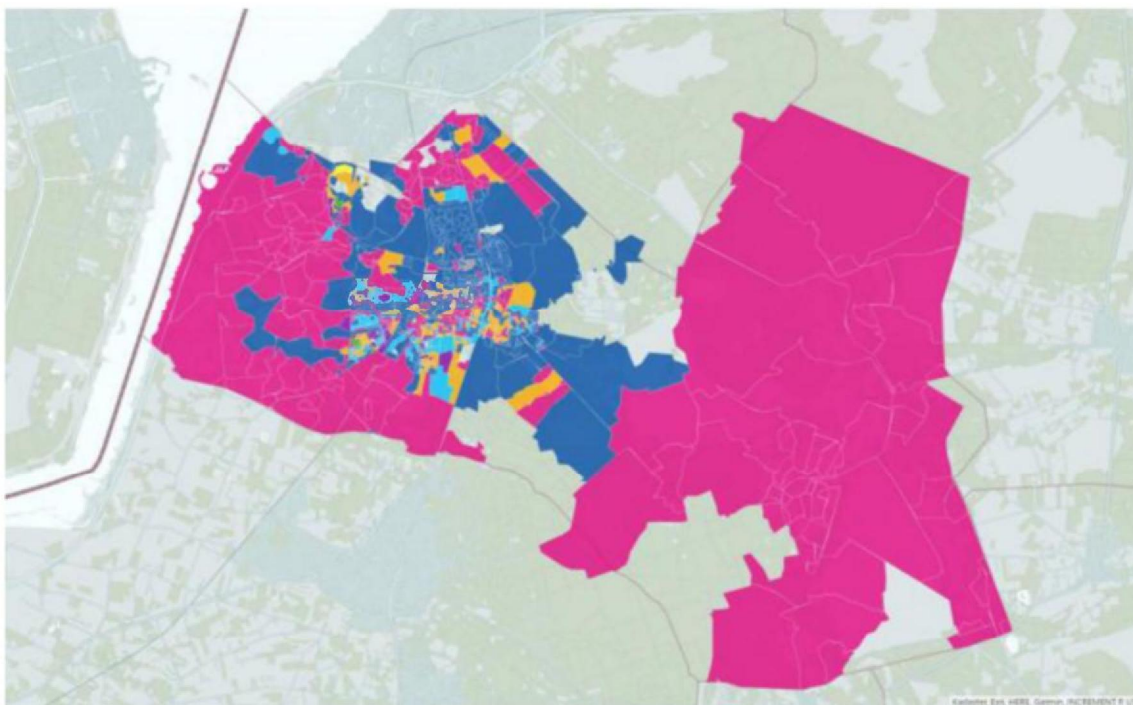
Gemeente Ermelo in beeld

Het globale beeld in één oogopslag

Het meest voorkomende betrokkenheidsprofiel in Ermelo is *Gevestigde Beïnvloeders* (31%). *Zelfbewuste Aanpakkers* volgen met 23%. Beide profielen zijn sterk oververtegenwoordigd in vergelijking met Nederland. Vier profielen zijn ondervertegenwoordigd in de gemeente Ermelo: *Eigengereide Digitalen*, *Stadse Nomaden*, *Kritische Vernieuwers*, en *Zorgzame Senioren*. Op het kaartje op de volgende pagina ziet u waar de verschillende profielen binnen de gemeente wonen.



Samenstelling betrokkenheidsprofielen Nederland (links) en gemeente Ermelo (rechts)



De kleurvlakken geven elk een postcodegebied weer. Het aantal huishouden per postcodegebied kan verschillen, grotere gebieden hebben niet per definitie meer inwoners.

Inzicht in gebieden

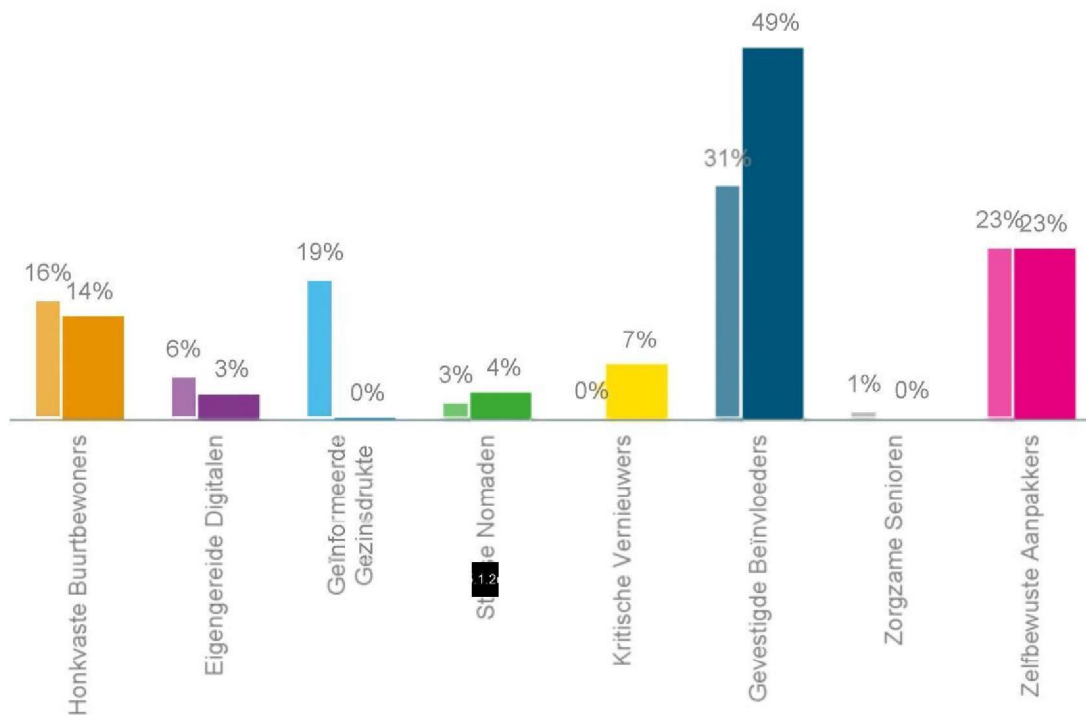
De gemeente Ermelo bestaat uit 2 wijken en 19 buurten (CBS). In deze analyse hebben we ingezoomd op twee buurten:

- / Buurt Veldwijk-'s Heerenloo (Tomassen Duck-to is in deze buurt gevestigd)
- / Buurt Tonsel (Pallet- en Timmerfabriek Ten Hove is in deze buurt gevestigd)

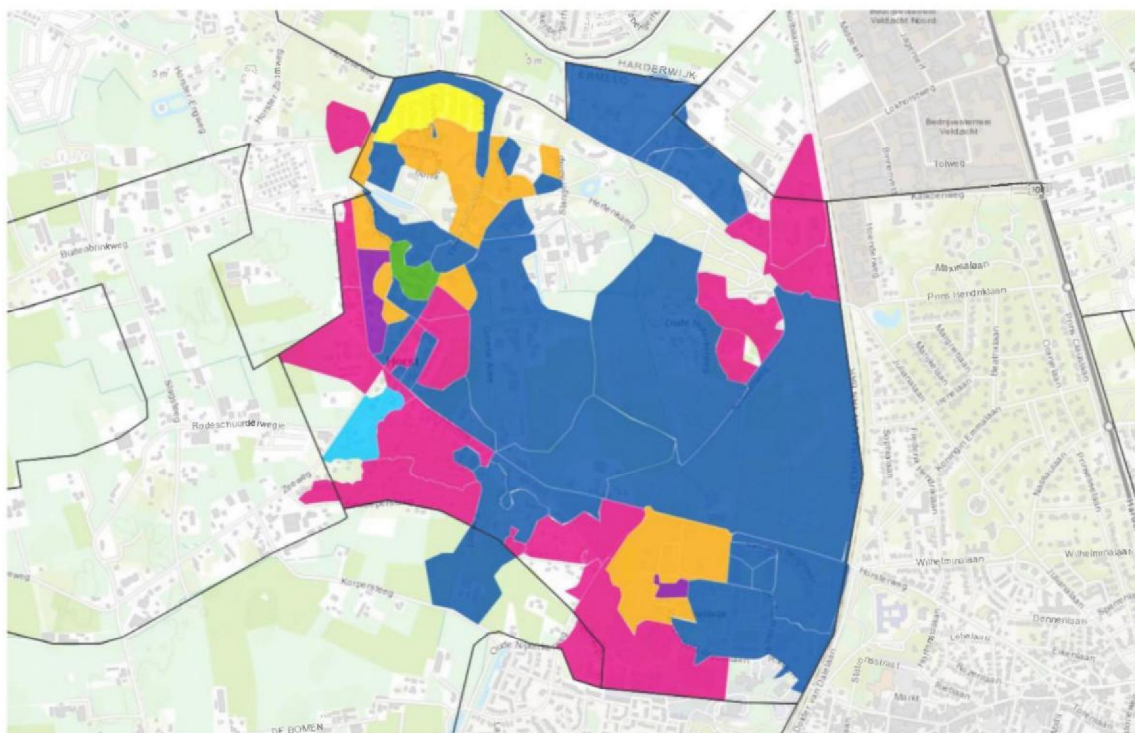
De gebiedsanalyse bestaat uit een tweetal verschillende onderdelen:

- / Cijfermatig inzicht t.a.v. de samenstelling van het gebied qua betrokkenheidsprofielen – vergeleken met de gemeente Ermelo (totaal).
- / Een kwalitatieve omschrijving van de dynamiek tussen de meest voorkomende profielen in het gebied, op het terrein van menselijke interactie en samenwerking.

Buurt Veldwijk-'s Heerenloo (481 huishoudens)



Samenstelling betrokkenheidsprofielen gemeente Ermelo (links) en Veldwijk-'s Heerenloo (rechts).



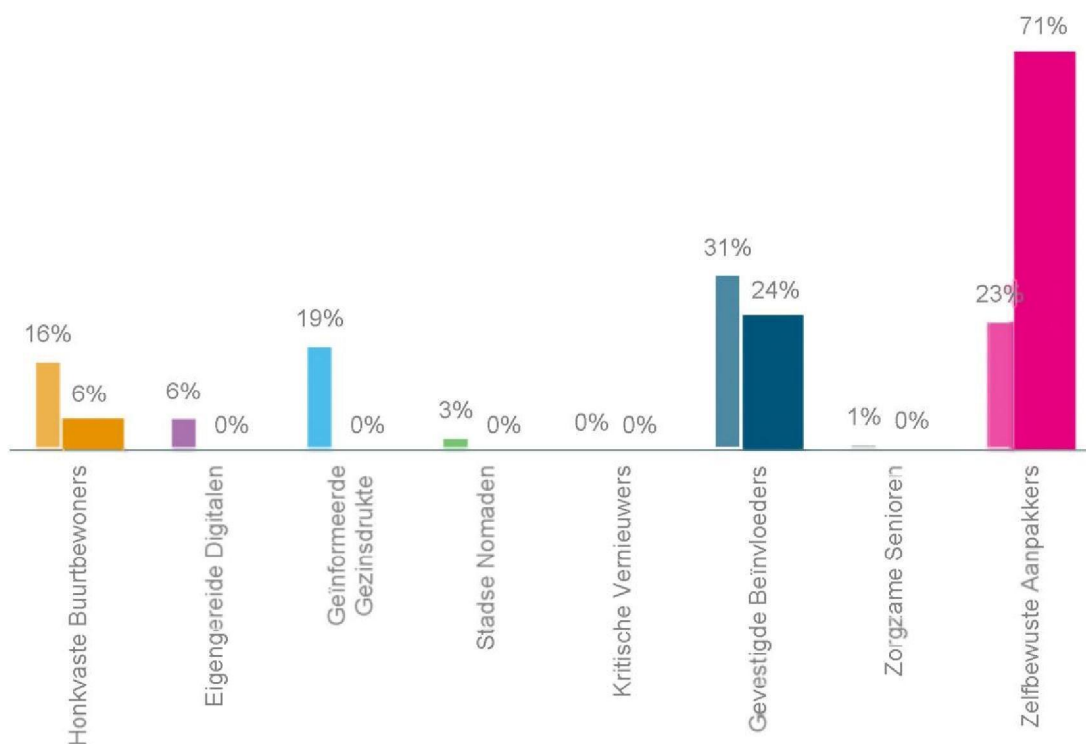
De kleurvlakken geven elk een postcodegebied weer. Het aantal huishouden per postcodegebied kan verschillen, grotere gebieden hebben niet per definitie meer inwoners.

In Veldwijk-'s Heerenloo wonen veel *Gevestigde Beïnvloeders*, *Zelfbewuste Aanpakkers* en *Honkvaste Buurtbewoners*.

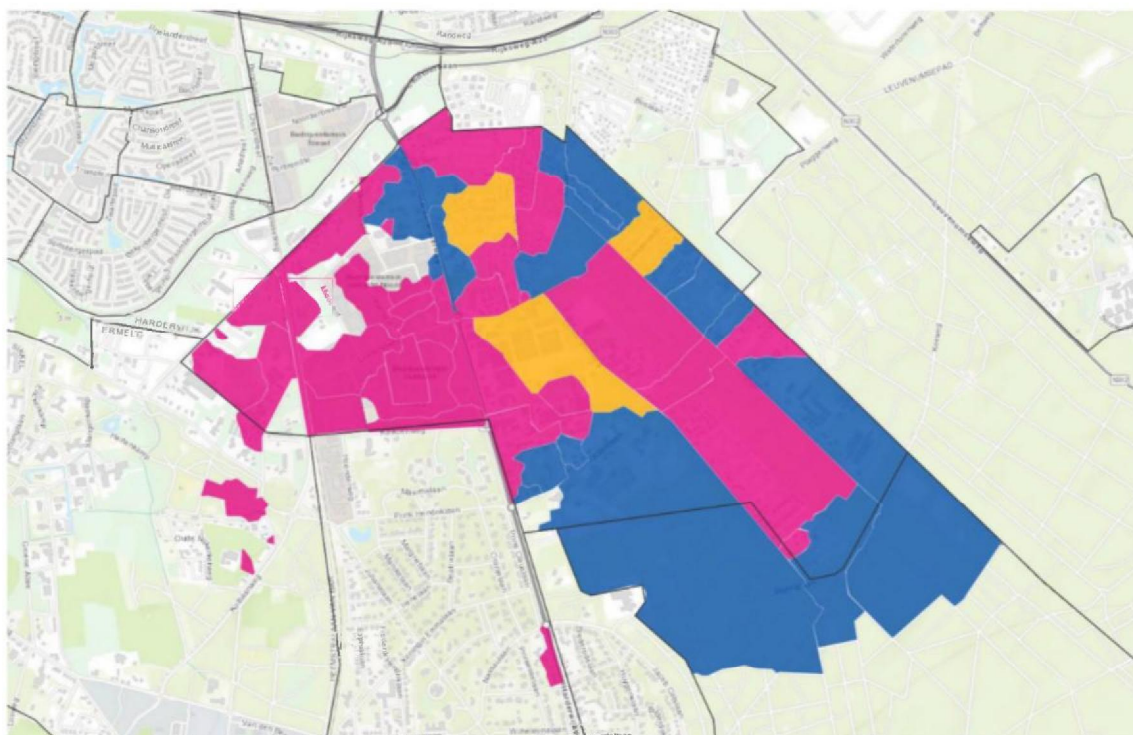
Gevestigde Beïnvloeders en Zelfbewuste Aanpakkers hebben beiden gemiddeld *vertrouwen* in de gemeente en andere instituties. Honkvaste Buurtbewoners scoren lager. Qua *betrokkenheid* zijn er juist weer parallellen te trekken tussen Zelfbewuste Aanpakkers en Honkvaste Buurtbewoners. Beiden zijn sterk georiënteerd op lokale thema's. Bij Gevestigde Beïnvloeders is dit een mix van lokale en nationale thema's. Zelfbewuste Aanpakkers en Gevestigde Beïnvloeders zetten hun betrokkenheid ook om in politieke actie (bijv. contact opnemen met een politicus of ambtenaar).

Gekeken naar *participatie* en *communicatie*, bevinden de groepen zich dicht bij elkaar. Zo worden alle profielen het liefst geïnformeerd door de gemeente via offline kanalen (bijv. bewonersbrief via de post). Meedenken doen alle drie de profielen het liefst via een online enquête. Voor Gevestigde Beïnvloeders en Zelfbewuste Aanpakkers is daarnaast een bewonersavond zeer geschikt. Alle drie de groepen gebruiken het lokale huis-aan-huisblad als nieuwsbron. Al doen apps als NU.nl ook hun intrede bij deze profielen. Honkvaste Buurtbewoners zijn daarnaast goed bereikbaar via Facebook.

Buurt Tonsel (323 huishoudens)



Samenstelling betrokkenheidsprofielen gemeente Ermelo (links) en Tonsel (rechts).



De kleurvlakken geven elk een postcodegebied weer. Het aantal huishoudens per postcodegebied kan verschillen, grotere gebieden hebben niet per definitie meer inwoners.

In Tonsel wonen veel *Gevestigde Beïnvloeders* en *Zelfbewuste Aanpakkers*.

Op het gebied van *vertrouwen* bevinden beide profielen zich rondom het gemiddelde. Zelfbewuste Aanpakkers scoren iets lager dan Gevestigde Beïnvloeders. Gekeken naar *betrokkenheid*, valt op dat Zelfbewuste Aanpakkers sterk lokaal georiënteerd zijn. Gevestigde Beïnvloeders zijn, naast lokaal, ook nationaal georiënteerd. Beide profielen zijn zeer politiek actief. Zij weten de weg naar het gemeentehuis (bijv. lokale politici en/of ambtenaren) goed te vinden. Zeker als het gaat om thema's als wonen & leefomgeving en milieu & klimaat. De profielen zijn minder maatschappelijk actief (bijv. protestmars, online discussie).

Ook op het gebied van *participatie* zijn de overeenkomsten tussen deze profielen groot. Beide groepen bezoeken graag een bewonersavond, als aanvulling op een huis-aan-huis verspreide bewonersbrief. Zowel Zelfbewuste Aanpakkers als Gevestigde Beïnvloeders maken gebruik van offline *communicatiekanalen*, al doen apps als NU.nl ook hun intrede bij deze profielen. Beiden gebruiken de radio en het lokale huis-aan-huisblad als belangrijke nieuwsbron. Meedenken doen zij graag via een online enquête.

Onderzoeksverantwoording

Bouwstenen

De acht Citisens betrokkenheidsprofielen zijn een verrijking op de klantsegmentatie van Whize. Deze segmentatie is ontworpen om alle ruim 7,7 miljoen huishoudens in Nederland te identificeren en te classificeren in 50 subsegmenten, op basis van demografische, psychologische en leefstijlkenmerken. Daarbij is gebruik gemaakt van registratiedata, geografische data en consumentenonderzoek.

Voor de betrokkenheidsprofielen zijn aan bovenstaande nog ruim 20 kenmerken toegevoegd toe, die bepalend zijn voor het specifieke betrokkenheidsprofiel van groepen inwoners (toelichting op volgende pagina). Dit op basis van eigen data uit MijnStem en Citisens onderzoek. De kenmerken uit het onderzoek worden door onszelf tweejaarlijks uitgevraagd middels een online enquête onder de Citisens-community. Deze community bestaat uit ruim 30.000 Nederlanders.

Daarnaast bevat onze database nog 206 beschrijvende variabelen, zoals geefgedrag aan goede doelen, draagvlak voor duurzame maatregelen, betrokkenheid bij verenigingen, interesse in actualiteit en de mate waarin men invloed ervaart.

Koppeling van genoemde databronnen vindt plaats via 6-positie postcode. Alle data is conform de huidige AVG-richtlijnen verzameld.



Citisensmethode

De Citisensmethode categoriseert inwoners in acht onderscheidende groepen. Centraal in deze categorisatie staat de vierdeling betrokkenheid, vertrouwen, communicatie en participatie. In detail gaat het om de volgende kenmerken:

Betrokkenheid en vertrouwen

- / Basisvertrouwen: vertrouwen van inwoners in zichzelf en in de mensen om zich heen
- / Vertrouwen van inwoners in de gemeente, de regering en in andere instituties (bijv. rechtspraak)
- / Schaal van betrokkenheid: straat, buurt, wijk/dorp, stad, gemeente, regio, landelijk, Europa en de wereld
- / Betrokkenheid bij onderwerpen: o.a. school, werk, goede doelen, verenigingsleven en vrijwilligerswerk
- / Onderwerpen waarover inwoners graag willen meepraten of meedenken: o.a. cultuur & sport, wonen & leefomgeving, gezondheidszorg en mobiliteit

- / Algemene betrokkenheid: de mate van betrokkenheid van inwoners op voor hen belangrijke onderwerpen (houding en gedrag)

Communicatie en participatie

- / Voorkeuren qua participatievorm: meedenken vs. meedoen
- / Wijze waarop inwoners geïnformeerd willen worden door de gemeente over aanpassingen in hun eigen leefomgeving: o.a. bewonersbijeenkomst, digitale nieuwsbrief en/of een bericht op sociale media
- / De manier waarop zij zelf een actieve bijdrage willen leveren aan een project dat geïnitieerd wordt door de gemeente: o.a. online enquête, een bewonersbijeenkomst en/of een e-mail sturen
- / Hun motieven en belemmeringen voor participatie
- / Via welk offline/online kanaal zij het nieuws volgen, favoriete krant, platform, zender, sociale media, etc.
- / Het soort nieuws dat zij volgen: lokaal, regionaal, nationaal of internationaal

Koppeling van genoemde databronnen vindt plaats via 6-positie postcode. Alle data is conform de huidige AVG-richtlijnen verzameld.