

Leefgebiedtypen-kaarten

als input voor AERIUS

Informatiebijeenkomst geplande aanpassing
Woensdag 14 april 2021



Interprovinciaal Overleg
van, voor en door provincies

Pogramma bijeenkomst

- Welkom door [REDACTED] (provincie Brabant)
- Presentatie door [REDACTED] (BIJ12)
- Nabespreking
- Vervolgafspraken

Aanleiding

- Sinds het PAS toetsen we stikstofdepositie in Natura 2000 gebieden met AERIUS op de percelen met stikstofgevoelige natuur.
- In AERIUS zitten **Habitatkaarten**: een combinatie van Habitattypenkaarten en Leefgebiedtypenkaarten.
- Want ook leefgebied van aangewezen Vogel- en Habitatrichtlijnsoorten kan stikstofgevoelig zijn
 - Zonder leefgebiedtypenkaarten, moet de aanname gedaan worden dat heel het N2000-gebied leefgebiedtype is (voorzorgsprincipe).
 - In het PAS is daarvoor een modelmatig een leefgebiedenkaart* gemaakt
 - Leefgebiedtypen voor het eerst opgenomen in AERIUS in 2017 (=AERIUS 2016-L).
 - De kaarten hebben toen ter visie gelegen (als onderdeel van de tervisielegging van het gewijzigde PAS programma).
- In de habitatkaarten zitten ook percelen met regulier agrarisch gebruik als stikstofgevoelig leefgebiedtype aangegeven.
 - Dit gaan we corrigeren.

Definities van belang

Habitattypenkaart	Weergave van ligging Habitattypen (Hxxxx)
Leefgebiedtypenkaart	Weergave van ligging stikstof-gevoelige leefgebied soorten (Lgxxxx)
Habitatkaart	De kaart met zowel habitattypen als leefgebiedtypen. Deze kaart gaat naar AERIUS.
Relevant hexagon	Technische afgeleide van Habitatkaart gegenereerd door AERIUS
Voortouwnemer	De voortouwnemer is het bevoegd gezag die veelal de grootste eigenaar in het Natura 2000-gebied vertegenwoordigt. Is verantwoordelijk om een beheerplan op te stellen en is hèt aanspreekpunt daarvoor voor de buitenwereld.

Totstandkoming leefgebiedtypenkaarten

- In totaal worden 15 leefgebiedtypen onderscheiden (Lg01 – LG14 en LgH4030).
- Methode ontwikkeld door consortium o.l.v. onderzoeksinstelling SOVON in opdracht van BIJ12, vastgelegd in een rapport
- Doel methode: Begrens als leefgebiedtype die terreindelen die stikstofgevoelig zijn én waar de aangewezen soort voorkomen, zo goed mogelijk
- Twee stappen:
 - Bepalen waar de leefgebiedtypen voorkomen
 - Toekennen van leefgebiedtypen aan N2000-gebieden
- Leefgebiedtype bepaald op basis van terreinkenmerken en waarnemingen

Waarom is er een leefgebiedtype toegekend op landbouwgrond?

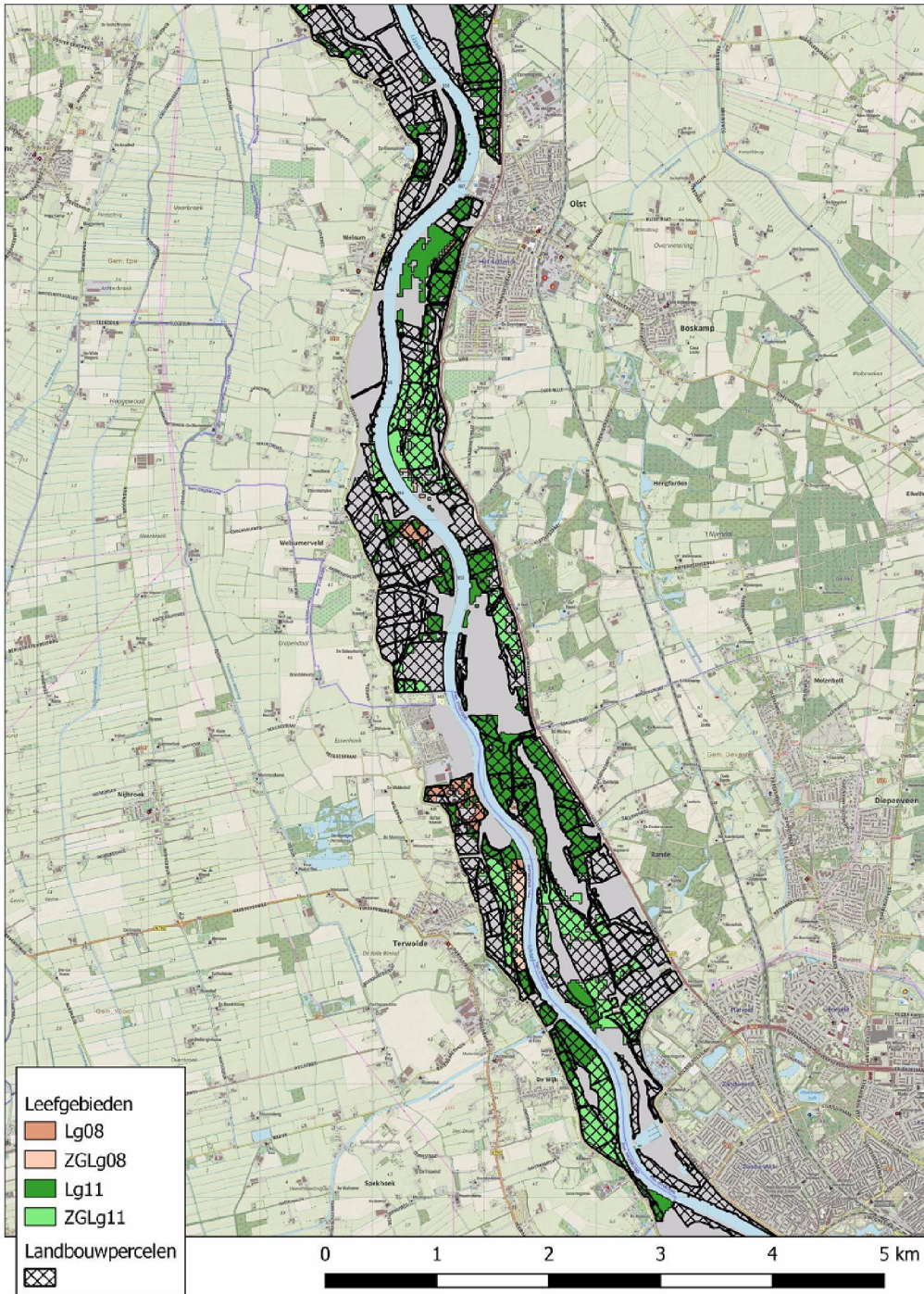
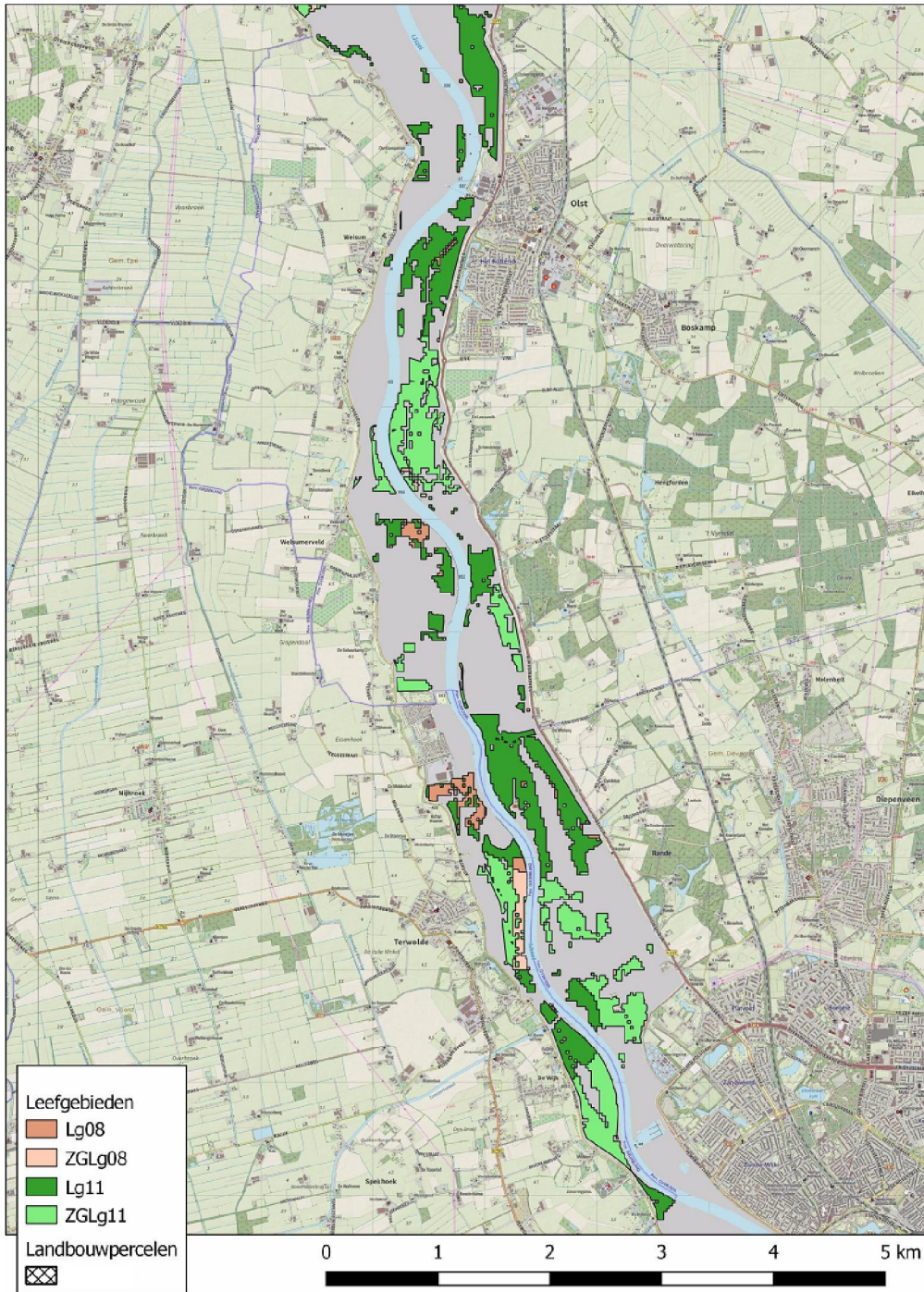
- Leefgebiedtypen kunnen voorkomen op landbouwgrond, met name:
 - Lg08: nat, voedselrijk grasland (KDW 1.571 mol 22 kg);
 - Lg10: kamgrasweide & bloemrijk weidevogelgrasland van het zand- en veengebied (KDW 1.429 mol, 20 kg);
 - Lg11: kamgrasweide & bloemrijk weidevogelgrasland van het rivieren- en zeekeleigebied (KDW 1.429 mol, 20 kg)
- Willen er hier ingaan op verschil Lg en ZGLg? KUNNEN WE DIT OOK WEGLATEN? MAAR WEL KENNIS PARAAT HEBBEN VOOR ALS ER VRAAG KOMT
- Deze leefgebieden komen alleen tot optimale ontwikkeling als de totale depositie lager is dan de kritische depositiewaarde

Leefgebiedtype op landbouwgrond

- Bij productie leefgebiedtypenkaarten vanwege modelmatige benadering keuze om geen controle uit te voeren op overlap van landbouwgrond met regulier agrarisch gebruik
 - Immers keuze was het beschermen van het gehele N2000 als leefgebiedtype, of enkel in een gedeelte ervan.
 - En er was ontwikkelruimte beschikbaar conform redeneerlijn PAS
- Op landbouwgrond waar geen voorwaarden aan verbonden zijn is een mestgift toegestaan die zeer veel hoger is dan de KDW.
- Minister en provincies onderkennen daarmee DAT een leefgebiedtype op locaties is KAN ZIJN toegekend op locaties met regulier agrarisch gebruik

Leefgebiedtype op landbouwgrond

- Methodiek om percelen te onderscheiden met “regulier agrarisch gebruik” wordt nu uitgevoerd
- Kaarten worden op basis van hernieuwde inzichten aangepast.
- Moet zorgvuldig gebeuren (voorzorgsprincipe).
 - Als te veel uit de kaarten wordt gehaald kan dat leiden tot een situatie waarin worst case getoetst moet gaan worden (voorzorgsprincipe). IK SNAP DIT NIET, WAT IS WORST CASE
- Volgende afbeelding laat zien waar leefgebied overlapt met landbouwgrond. Of dit overal als “regulier agrarisch gebruik” kan worden aangemerkt, moet uit onderzoek blijken.



Werkwijze aanpassen kaarten

In fasen:

1. percelen waarvan zeker is dat het geen stikstofgevoelig leefgebied kan zijn worden verwijderd uit de leefgebiedtypenkaart in de levering aan het RIVM voor de zomer: Verwerking in nieuwe versie AERIUS (release najaar 2021)
2. twijfelgevallen die nader onderzoek vragen (bijv. veldbezoek) worden daarna beoordeeld. Planning daarvan hangt af van het aantal percelen en complexiteit

Knelpunten m.b.t. vergunningverlening kunnen door eigenaren tussentijds voorgelegd worden aan het bevoegd gezag.

Werkwijze aanpassen kaarten

Leefgebiedtypen op landbouwgrond worden in de eerste fase verwijderd indien:

- Ze staan vermeld in de BRP-gewaspercelen
- Er geen Weidevogeldoelstelling op ligt
- Er geen ANLB subsidie voor ontvangen wordt met bemestingsbeperking
- Er geen SNL subsidie voor ontvangen wordt voor weidevogels of ander relevante graslandtypen (o.a. kruidenrijk, botanisch of insectenrijk)
- Ze niet binnen het NNN vallen en er geen relevant (Agrarisch)Natuurbeheertype op ligt. Met uitzondering van N13.02 Wintergastenweide **WAT WORDT HIERMEE BEDOELD, IN ZIN ER VOOR STAAT TOCH DAT HET OM RELEVANTE BEHEERTYPEN GAAT**

In de tweede fase wordt voor de overige percelen (ook bovenstaande) een maatwerk-beoordeling uitgevoerd.

Planning

- Voorbereiding provincies (april/mei)
- Kennisname provinciebesturen/ verantwoordelijk gedeputeerde (mei)
- Aanleveren aan AERIUS (mei)
- Terugkoppeling statuswijzigingen aan vooroverleggroep (mei)
- Terugkoppeling wijzigingen aan brede groep via webinar (mei)
- Beschikbaar wijzigingen via losse publicatie online (juni)
- Verwerking in AERIUS (zomer)
- Effect toetsing na release AERIUS (najaar)

Vragen?

Via het contactformulier op bij12.nl/informatiepunt

Of telefonisch op werkdagen tussen 9 – 12
via **085 – 486 25 90**

Voor eigenaren met vragen over percelen én die daardoor nu niet verder kunnen met een wijziging van een bedrijf, neem contact op met uw provincie.



Interprovinciaal Overleg
van, voor en door provincies

Soorten en leefgebieden

Mossen	2
Vaatplanten	3
Weekdieren	3
Kevers	1
Dagvlinders	3
Nachtvinders	1
Libellen	2
Vissen	10
Amfibieën	2
Broedvogels	46
Niet-broedvogels	67
Zoogdieren	8

LG01	Permanente bron & Langzaam stromende bovenloop
LG02	Geïsoleerde meander en petgat
LG03	Zwakgebufferde sloot
LG04	Zuur ven
LG05	Grote-zeggenmoeras
LG06	Dotterbloemgrasland van beekdalen
LG07	Dotterbloemgrasland van veen en klei
LG08	Nat, matig voedselrijk grasland
LG09	Droog struisgrasland
LG10	Kamgrasweide & Bloemrijk weidevogelgrasland van het zand- en veengebied
LG11	Kamgrasweide & Bloemrijk weidevogelgrasland van het rivieren- en zeekelegebied
LG12	Zoom, mantel en droog struweel van de duinen
LG13	Bos van arme zandgronden
LG14	Eiken- en beukenbos van lemige zandgronden
LG4030	Weinig vergraste heide en stuifzand